

INSTRUKCJA RUCHU I EKSPLOATACJI SIECI DYSTRYBUCYJNEJ GAZOWEJ (IRiSD)

Obowiązuje od 1 czerwca 2022 r.

Nowa Dęba, kwiecień 2022 r.

Spis treści:

CZĘŚĆ I: POSTANOWIENIA OGÓLNE	3
1. DEFINICJE I JEDNOSTKI	3
2. PODSTAWY PRAWNE I WARUNKI OBOWIĄZYWANIA IRiESD	11
3. DOKUMENTY POWIĄZANE	13
4. INFORMACJE DODATKOWE	13
5. PROCEDURY WPROWADZENIA I AKTUALIZACJI IRiESD	13
CZĘŚĆ II: OGÓLNE WARUNKI KORZYSTANIA Z SYSTEMU DYSTRYBUCYJNEGO ..	15
6. SYSTEM DYSTRYBUCYJNY	16
7. WSPÓŁPRACA OSD Z OPERATORAMI SYSTEMÓW GAZOWYCH	20
8. PRAWA I OBOWIĄZKI ODBIORCÓW	21
9. PLANOWANIE ROZWOJU SYSTEMU DYSTRYBUCYJNEGO	23
10. PRZYŁĄCZANIE DO SIECI DYSTRYBUCYJNEJ	24
11. UMOWA DYSTRYBUCYJNA	30
12. WARUNKI ŚWIADCZENIA USŁUG DYSTRYBUCJI	36
13. PROCEDURA ZGŁASZANIA PZD DO REALIZACJI	38
14. SPRZEDAŻ REZERWOWA I SPRZEDAŻ Z URZĘDU	42
15. PROCEDURA ZMIANY SPRZEDAWCY	44
16. PRACE W SYSTEMIE DYSTRYBUCYJNYM	48
17. WYMIANA INFORMACJI POMIĘDZY STRONAMI UMOWY DYSTRYBUCYJNEJ	49
CZĘŚĆ III: BILANSOWANIE SYSTEMU I ZARZĄDZANIE OGRANICZENIAMI SYSTEMOWYMI	53
18. WYMAGANIA DOTYCZĄCE UKŁADÓW POMIAROWYCH, SYSTEMÓW TELEMTRYCZNYCH ORAZ ZASADY DOKONYWANIA POMIARÓW	54
19. ZASADY WYKONYWANIA ODCZYTÓW UKŁADÓW POMIAROWYCH I PRZEKAZYWANIA DANYCH POMIAROWYCH I ROZLICZENIOWYCH	58
20. ZASADY OKREŚLANIA ILOŚCI PALIWA GAZOWEGO	61
21. SZACOWANIE OBJĘTOŚCI I ILOŚCI PALIWA GAZOWEGO W PUNKTACH WYJŚCIA	63
22. ALOKACJE OBJĘTOŚCI I ILOŚCI PALIWA GAZOWEGO W PUNKTACH WEJŚCIA I WYJŚCIA	63
23. NOMINACJE	65
24. BILANSOWANIE SYSTEMU DYSTRYBUCYJNEGO I PROCEDURA WYRÓWNANIA	65
25. ZARZĄDZANIE OGRANICZENIAMI W SYSTEMIE DYSTRYBUCYJNYM ...	67
26. WARUNKI ROZLICZANIA USŁUG DYSTRYBUCJI	70
27. FAKTUROWANIE I PŁATNOŚCI	70
28. SPOSOBY POSTĘPOWANIA W SYTUACJACH AWARYJNYCH	70
29. PRZEPISY PRZEJŚCIOWE	73

CZĘŚĆ I: POSTANOWIENIA OGÓLNE

1. DEFINICJE I JEDNOSTKI

1.1 Definicje.

Alokacja	Przypisanie poszczególnym ZUD ilości Paliwa gazowego przekazanego do przesłania w punkcie wejścia lub odbieranego w punkcie wyjścia.
Alokacja operatywna	Przypisanie poszczególnym ZUD szacunkowych ilości Paliwa gazowego w PWE _{OSP} za 4 i 8 godzin Doby gazowej bieżącej oraz w poprzedniej Dobie gazowej
Alokacja rozliczeniowa	Przypisanie poszczególnym ZUD ilości Paliwa gazowego w PWY _{OSP} w poszczególnych Dobach gazowych zakończonego Okresu rozliczeniowego, na potrzeby Bilansowania handlowego OSP.
Awaria	Zdarzenie niespodziewane, które spowodowało znaczną utratę technicznej sprawności Sieci dystrybucyjnej lub przyłączonych do niej sieci, instalacji lub urządzeń, lub bezpośrednie poważne zagrożenie dla zdrowia ludzkiego, mienia lub środowiska, lub nagłą konieczność przeciwdziałania powstaniu takich zagrożeń lub ich uniknięcia oraz usunięcia skutków spowodowanych ich wystąpieniem, i powodujące ograniczenia w dostarczaniu, Dystrybucji lub poborze Paliwa gazowego.
Bilansowanie	Działalność gospodarcza wykonywana przez OSD w ramach świadczonych usług dystrybucji polegająca na równoważeniu zapotrzebowania na Paliwa gazowe z dostawami tych paliw, obejmująca Bilansowanie fizyczne oraz Bilansowanie handlowe.
Bilansowanie fizyczne	Działalność OSD mająca na celu zrównoważenie ilości Paliwa gazowego dostarczanego i odbieranego z systemu dystrybucyjnego.
Bilansowanie handlowe OSP	Działalność OSP polegająca na określaniu i rozliczaniu wielkości niezbilansowania wynikającego z różnicy pomiędzy ilościami Paliwa gazowego dostarczonego i odebranego w zdefiniowanym w IRiESP obszarze bilansowania, wykonywana na zasadach określonych w IRiESP Bilansowanie handlowe nie obejmuje ewentualnych koniecznych uzgodnień pomiędzy Alokacją a faktycznym zużyciem, które zostało później ustalone na podstawie odczytów z przyrządów pomiarowych Odbiorców końcowych.

Cena referencyjna gazu (CRG)	Cena stanowiąca średnioważoną cenę zakupu paliwa gazowego przez OSD w miesiącu gazowym poprzedzającym miesiąc, w którym CRG będzie opublikowana. Cena ta będzie miała zastosowanie w miesiącu, w którym została opublikowana na stronie internetowej OSD.
Cena referencyjna gazu na potrzeby rozliczania Wyrównania (CW)	Cena Paliwa gazowego opublikowana na stronie internetowej OSD wykorzystywana przez OSD na potrzeby rozliczeń w ramach procedury Wyrównania.
Ciepło spalania	Ciepło spalania HSN [298,15 K, 101,325kPa, V (273,15 K, 101,325 kPa)] – ilość ciepła, która zostałaby wydzielona w wyniku całkowitego spalania w powietrzu określonej objętości paliwa gazowego, gdyby reakcja zachodziła pod stałym ciśnieniem 101,325 kPa, wszystkie, oprócz wody, produkty spalania były w stanie gazowym, woda utworzona w procesie spalania uległa kondensacji i wszystkie produkty spalania (zarówno produkty w stanie gazowym, jak i woda w stanie ciekłym) zostały doprowadzone do tej samej temperatury 298,15 K jaką miały substraty.
Ciśnienie	Ciśnienie Paliwa gazowego mierzone w warunkach statycznych jako nadciśnienie, będące różnicą pomiędzy bezwzględnym ciśnieniem statycznym Paliwa gazowego, a ciśnieniem atmosferycznym.
Dni robocze	Dni od poniedziałku do piątku z wyłączeniem dni ustawowo wolnych od pracy.
Doba gazowa	Okres od godziny 6:00 dnia bieżącego do godziny 6:00 dnia następnego.
Dystrybucja	Transport Paliw gazowych Sieciami dystrybucyjnymi w celu dostarczenia Odbiorcom lub transport do innego systemu gazowego.
Gaz ziemny (PN-C 04750)	Gaz palny, którego głównym składnikiem jest metan i który wydobywany jest ze złóż podziemnych.
Giełda gazu	Podmiot prowadzący giełdę towarową w rozumieniu ustawy z dnia 26 października 2000 r. o giełdach towarowych (tj. Dz.U. 2020 poz. 89 ze zm.), na której zawierane są transakcje sprzedaży Paliwa gazowego, lub też podmiot prowadzący na terytorium Rzeczypospolitej Polskiej rynek regulowany w rozumieniu ustawy z dnia 29 lipca 2005 r. o obrocie instrumentami finansowymi (Dz. U. z 2018 r., poz. 2286 tj. ze zm.) organizujący obrót towarami giełdowymi w rozumieniu ustawy o giełdach towarowych, w tym Paliwem gazowym.
Instrukcja (IRiESD)	Instrukcja Ruchu i Eksploatacji Sieci Dystrybucyjnej.

Kontrola metrologiczna	Działanie zmierzające do wykazania, że gazomierz, który nie podlega prawnej kontroli metrologicznej w rozumieniu Ustawy Prawo o miarach, spełnia wymagania techniczne i metrologiczne, określone w IRiESD.
Metr sześcienny (m³)	Metr sześcienny suchego Paliwa gazowego w warunkach odniesienia: ciśnienie 101,325 kPa i temperatura 273,15 K (Warunki normalne).
Liczba Wobbego (PN-C-04750)	Stosunek wartości kalorycznej odniesionej do jednostki objętości gazu do pierwiastka kwadratowego jego gęstości względnej, w tych samych warunkach odniesienia.
Miesiąc gazowy	Okres od godziny 6:00 pierwszego dnia bieżącego miesiąca do godziny 6:00 pierwszego dnia miesiąca następnego.
Międzyoperatorska umowa przesyłowa (MUP)	Rodzaj umowy przesyłowej zawartej pomiędzy OSD i OSP.
Moc umowna	Określona w Umowie dystrybucyjnej lub Umowie kompleksowej maksymalna godzinowa ilość Paliwa gazowego określona w kWh/h, która może być dostarczona do systemu dystrybucyjnego w punkcie wejścia lub pobrana z systemu dystrybucyjnego w punkcie wyjścia.
Moc przyłączeniowa	Planowana, maksymalna godzinowa możliwość dostarczania lub pobierania Paliwa gazowego, służąca do zaprojektowania przyłącza, określona w Umowie o przyłączenie.
Nominacja	Oświadczenie ZUD przekazane do OSD oraz zatwierdzone przez OSD, dotyczące ilości Paliwa gazowego, która zostanie pobrana przez ZUD w określonym czasie z systemu dystrybucyjnego w punkcie wyjścia.
Nominalna wartość Ciepła spalania	Wartość Ciepła spalania wyznaczona odrębnie dla każdego rodzaju gazu. W przypadku gazu wysokometanowego grupy E Nominalna wartość Ciepła spalania wynosi 10,972 kWh/m ³ [39,5 MJ/m ³]
Obszar dystrybucyjny	Wyodrębniony fragment Systemu dystrybucyjnego, zasilany z określonego Punktu lub Punktów wejścia.
Odbiorca	Każdy, kto otrzymuje lub pobiera Paliwa gazowe na podstawie umowy z przedsiębiorstwem energetycznym, w tym. ZUD.
Odbiorca końcowy	Odbiorca dokonujący zakupu Paliw gazowych na własny użytek.

Odbiorca w gospodarstwie domowym	Odbiorca końcowy dokonujący zakupu Paliw gazowych wyłącznie w celu ich zużycia w gospodarstwie domowym.
Okres rozliczeniowy	Ustalony w taryfie lub umowie przedział czasowy będący podstawą rozliczenia za świadczoną przez OSD usługę Dystrybucji
Operator Systemu Dystrybucyjnego (OSD)	ESV Wisłosan Sp. z o.o. – przedsiębiorstwo energetyczne zajmujące się Dystrybucją Paliw gazowych, odpowiedzialne za ruch sieciowy w systemie dystrybucyjnym gazowym, którego obowiązki określa ustawa Prawo energetyczne, wyznaczone na Operatora decyzją Prezesa URE.
Operator Systemu Przesyłowego (OSP)	Operator Gazociągów Przesyłowych GAZ-SYSTEM S.A. - przedsiębiorstwo energetyczne zajmujące się przesyłaniem Paliw gazowych, odpowiedzialne za ruch sieciowy w systemie przesyłowym gazowym, którego obowiązki określa ustawa Prawo energetyczne, wyznaczone na Operatora decyzją Prezesa URE.
Paliwo gazowe	Gaz ziemny wysokometanowy lub zaazotowany, w tym skroplony gaz ziemny oraz propan-butan lub inne rodzaje gazu palnego, dostarczane za pomocą Sieci gazowej, a także biogaz rolniczy, niezależnie od ich przeznaczenia.
Plan ograniczeń	Plan wprowadzania ograniczeń w poborze gazu ziemnego w rozumieniu ustawy o zapasach.
Pojedyncze zlecenie dystrybucji (PZD)	Składane na podstawie Umowy dystrybucyjnej zlecenie Dystrybucji Paliwa gazowego do jednego punktu wyjścia. Jedna Umowa dystrybucyjna może zawierać wiele PZD.
Pojedyncze zlecenie dystrybucji typu R (PZDR)	Pojedyncze zlecenie dystrybucji Paliwa gazowego od punktu wejścia do pojedynczego punktu wyjścia WR, wchodzących w skład jednej strefy dystrybucyjnej, składane w celu świadczenia usługi Dystrybucji na zasadach ciągłych.
Pojedyncze zlecenie dystrybucji typu S (PZDS)	Pojedyncze zlecenie dystrybucji Paliwa gazowego od punktu lub wielu punktów wejścia do pojedynczego punktu wyjścia WS, wchodzących w skład jednej strefy dystrybucyjnej, składane w celu świadczenia usługi Dystrybucji na zasadach ciągłych.
Przedpłatowy Układ pomiarowy	Gazomierze lub inne urządzenia pomiarowe lub pomiarowo-rozliczeniowe, a także układy połączeń między nimi, dokonujące pomiaru z góry opłaconej objętości lub ilości Paliwa gazowego i automatycznie wstrzymujące dostarczanie Paliwa gazowego w sytuacji, gdy cały opłacony wolumen Paliwa gazowego zostanie odebrany.
Przedsiębiorstwo energetyczne	podmiot prowadzący działalność gospodarczą w zakresie wytwarzania, przetwarzania, magazynowania, przesyłania,

	dystrybucji paliw albo energii lub obrotu nimi.
Przepustowość	Maksymalna godzinowa ilość Paliwa gazowego wyrażona w jednostkach energii (kWh/h), która może być przekazana do Dystrybucji w Punkcie wejścia lub odebrana z Systemu dystrybucyjnego w Punkcie wyjścia.
Przepustowość techniczna	Maksymalna ciągła przepustowość systemu dystrybucyjnego, w ramach której OSD może świadczyć usługi Dystrybucji Paliwa gazowego.
Przepustowość zarezerwowana	Część przepustowości technicznej Systemu dystrybucyjnego zarezerwowana w związku z zawartymi przez OSD Umowami dystrybucyjnymi oraz Umowami o przyłączenie, o ile nie upłynął przewidywany w nich termin zawarcia umowy, na podstawie której miało nastąpić dostarczanie Paliw gazowych.
Przesyłanie gazu	Transport Paliwa gazowego Sieciami przesyłowymi OSP.
Przyłącze	Odcinek sieci od gazociągu zasilającego do armatury odcinającej służący do przyłączenia do Sieci gazowej urządzeń lub instalacji podmiotu przyłączanego.
Punkt wejścia	Punkt, z którego następuje dostarczenie Paliwa gazowego do Obszaru dystrybucyjnego.
Punkt wyjścia	Punkt określony w PZD, w którym następuje rozliczenie usług Dystrybucji.
Renominacja	Zmiana zatwierdzonej Nominacji.
Rok gazowy	Okres od godziny 6:00 dnia 1 stycznia roku bieżącego do godziny 6:00 dnia 1 stycznia roku następującego po roku bieżącym.
Sieć dystrybucyjna	Sieć gazowa wysokich, średnich podwyższonych, średnich i niskich ciśnień z wyłączeniem gazociągów kopalnianych i bezpośrednich, za której ruch sieciowy odpowiedzialny jest OSD.
Sieć gazowa	Instalacje połączone i współpracujące ze sobą, obejmujące m.in. gazociągi wraz ze stacjami gazowymi i Układami pomiarowymi, służące do przesyłania lub Dystrybucji Paliwa gazowego, należące do przedsiębiorstwa energetycznego.
Sieć przesyłowa	Sieć gazowa wysokich ciśnień, z wyłączeniem gazociągów kopalnianych i bezpośrednich, za której ruch sieciowy odpowiedzialny jest OSP.

Siła wyższa	Niezależne od woli strony nadzwyczajne zdarzenie zewnętrzne uniemożliwiające na stałe lub na pewien czas wykonanie umowy, którego to zdarzenia lub jego skutków, strona przy zachowaniu należytej staranności nie mogła przewidzieć w chwili zawierania umowy, ani też uniknąć bądź przezwyciężyć.
Sprzedawca z urzędu	Przedsiębiorstwo energetyczne posiadające koncesję na obrót Paliwami gazowymi, świadczące usługi kompleksowe Odbiorcom Paliw gazowych w gospodarstwie domowym niekorzystającym z prawa wyboru sprzedawcy.
Sprzedaż rezerwowa	Sprzedaż rezerwowa w rozumieniu ustawy Prawo energetyczne.
Strefa dystrybucyjna	Wydzielony fragment systemu dystrybucyjnego, połączony hydraulicznie Siecią dystrybucyjną, zasilany z określonego punktu/punktów wejścia.
System dystrybucyjny	Sieci dystrybucyjne oraz przyłączone do nich urządzenia i instalacje, współpracujące z Siecią dystrybucyjną.
System gazowy	Sieci gazowe oraz przyłączone do nich urządzenia i instalacje, współpracujące z Siecią gazową.
System przesyłowy	Sieci przesyłowe oraz przyłączone do nich urządzenia i instalacje, współpracujące z Siecią przesyłową, zarządzane przez OSP zgodnie z IRiESP.
System telemetryczny	System umożliwiający zdalne przesyłanie do OSD danych pomiarowych z Układu pomiarowego lub parametrów pracy Sieci gazowej w punkcie jego montażu.
Taryfa	Zbiór cen i stawek opłat oraz warunków ich stosowania opracowany przez OSD i wprowadzany jako obowiązujący dla określonych w nim użytkowników systemu dystrybucyjnego w trybie określonym Ustawą Prawo energetyczne.
Układ pomiarowy	Gazomierze i inne urządzenia pomiarowe lub pomiarowo-rozliczeniowe, a także układy połączeń między nimi, służące do pomiaru ilości gazu pobranego lub dostarczonego do Sieci gazowej i dokonywania rozliczeń w jednostkach objętości lub energii.
Umowa dystrybucyjna	Umowa zawarta pomiędzy ZUD a OSD, na podstawie której OSD świadczy usługi Dystrybucji na rzecz ZUD.
Umowa kompleksowa	Umowa zawierająca postanowienia umowy sprzedaży Paliwa gazowego i Umowy dystrybucyjnej.
Umowa o przyłączenie	Umowa określająca prawa i obowiązki stron w procesie przyłączania podmiotu do Sieci dystrybucyjnej.

Użytkownik systemu dystrybucyjnego	Podmiot dostarczający Paliwa gazowe do systemu dystrybucyjnego lub zaopatrywany z tego systemu, w tym ZUD lub Odbiorca.
Warunki normalne	Warunki odniesienia do celów rozliczeniowych: ciśnienie bezwzględne 101,325 kPa i temperatura 273,15 K.
Współczynnik konwersji	Współczynnik służący do określania ilości Paliwa gazowego i wyznaczony na zasadach określonych w IRiESD.
Wyrównanie	Działalność OSD polegająca na określaniu oraz rozliczaniu różnicy pomiędzy sumą ilości Paliwa gazowego przypisaną ZUD w Alokacji rozliczeniowej w Okresie Wyrównania a sumą ilości Paliwa gazowego odebraną przez ZUD w tym okresie z Obszaru dystrybucyjnego E ustaloną na potrzeby rozliczenia usługi dystrybucji na podstawie wskazań Układów pomiarowych lub metodologii szacowania opisanej w rozdziale 21.
Wzorcowanie	Czynności ustalające relację między wartościami wielkości mierzonej wskazanymi przez gazomierz, a odpowiednimi wartościami wielkości fizycznych, realizowanymi przez wzorzec jednostki miary
Zarządzanie ograniczeniami	Działalność gospodarcza wykonywana przez OSD w ramach świadczonych usług Dystrybucji w celu zapewnienia bezpiecznego funkcjonowania systemu dystrybucyjnego oraz zapewnienia wymaganych parametrów technicznych Paliw gazowych w przypadku wystąpienia ograniczeń technicznych w przepustowości tego systemu.
Zlecniodawca Usługi Dystrybucji (ZUD)	Osoba fizyczna lub prawna, a także jednostka organizacyjna nieposiadająca osobowości prawnej, lecz posiadająca zdolność prawną, która korzysta z usługi Dystrybucji na warunkach Umowy dystrybucyjnej zawartej z OSD.
Zlecniodawca Usługi Przesyłania (ZUP)	Osoba fizyczna lub prawna a także jednostka organizacyjna nieposiadająca osobowości prawnej, lecz posiadająca zdolność prawną, która korzysta z usługi przesyłania na warunkach Umowy przesyłowej zawartej z OSP.

1.2 Stosowane jednostki.

1.2.1 Użyte w IRiESD jednostki miar to:

- m³ – metr sześcienny (w IRiESD określony w warunkach normalnych),
- °C – stopień Celsjusza,
- h – godzina,
- K – Kelwin,
- km – kilometr,

MJ	– megadżul,
mg	– miligram,
µg	– mikrogram,
MPa	– megapaskal,
kPa	– kilopaskal,
kWh	– kilowatogodzina.

1.2.2 Użyte w IRiESD odniesienie do „ilości Paliwa gazowego” rozumie się jako odniesienie do „ilości Paliwa gazowego, wyrażonej w kWh, o ile wyraźnie nie zastrzeżono inaczej. „Objętość Paliwa gazowego” wyrażana jest w metrach sześciennych (m³) w warunkach normalnych.

1.3 Wykaz stosowanych skrótów

CEIDG	Centralna Ewidencja i Informacja o Działalności Gospodarczej
CW	Cena Paliwa gazowego wykorzystywana przez OSD na potrzeby rozliczeń w ramach procedury Wyrównania
E	Gaz ziemny wysokometanowy
HRD	Handlowy raport dystrybucji
HSN	Wartość Ciepła spalania dla Paliwa gazowego transportowanego Systemem dystrybucyjnym
HSN_{min}	Minimalna wartość Ciepła spalania Paliwa gazowego transportowanego Systemem dystrybucyjnym
HSN_{mingr}	Minimalna wartość Ciepła spalania Paliwa gazowego transportowanego systemem dystrybucyjnym poniżej dolnej granicy określona w pkt. 6.8.1.2
IRiESD	Instrukcja ruchu i eksploatacji Sieci dystrybucyjnej
IRiESP	Instrukcja ruchu i eksploatacji Sieci przesyłowej
K	Wartość współczynnika konwersji (kWh/m ³)
m³	Metr sześcienny
MFPWE_{OSP}	Międzysystemowe Fizyczne Punkty Wejścia z Systemu przesyłowego
ORCS	Obszar Rozliczeniowy Ciepła Spalania
OSD	Operator Systemu Dystrybucyjnego
OSP	Operator Systemu Przesyłowego
OSW	Operator systemu współpracującego
PWE_{OSP}	Punkt wejścia do Obszaru dystrybucyjnego E z Systemu przesyłowego
PWY_{OSD}	Punkt Wyjścia do systemu dystrybucyjnego OSD utworzony w oparciu o określone przez OSP międzysystemowe fizyczne punkty wyjścia do systemu dystrybucyjnego danego OSD

PZD	Pojedyncze zlecenie dystrybucji
PZDR	Pojedyncze zlecenie dystrybucji typu R
PZDS	Pojedyncze zlecenie dystrybucji typu S
SHO	Szczegółowy Harmonogram Odczytów
URE	Urząd Regulacji Energetyki
WR	Punkty wyjścia rozliczane z zamówionej mocy i ilości dostarczonego Paliwa gazowego, w tym punkty wyjścia do innych systemów gazowych
WS	Punkty wyjścia rozliczane wyłącznie z ilości dostarczonego Paliwa gazowego
ZUD	Zleceniodawca usługi dystrybucji
ZUP	Zleceniodawca usługi przesyłania

2. PODSTAWY PRAWNE I WARUNKI OBOWIĄZYWANIA IRiESD

- 2.1 IRiESD, opracowana przez OSD zgodnie z wymogami art. 9g Ustawy Prawo energetyczne, określa szczegółowe warunki korzystania z systemu dystrybucyjnego przez Użytkowników Systemu oraz warunki i sposoby prowadzenia ruchu, eksploatacji i planowania rozwoju tego systemu.
- 2.2 IRiESD uwzględnia wymogi określone w przepisach:
- 2.2.1 Ustawy Prawo energetyczne (t.j. Dz.U. 2020 poz. 833, z późn. zm.),
 - 2.2.2 Ustawy z dnia 16 lutego 2007 r. o zapasach ropy naftowej, produktów naftowych i gazu ziemnego oraz zasadach postępowania w sytuacjach zagrożenia bezpieczeństwa paliwowego państwa i zakłóceń na rynku naftowym (tj. Dz. U. z 2020 r., poz. 411 ze zm.) – dalej „Ustawa o zapasach”.
 - 2.2.3 Ustawy z dnia 11 maja 2001 r. – Prawo o miarach (tj. Dz.U. 2020 poz. 140,) – dalej „Ustawa Prawo o miarach”,
 - 2.2.4 Ustawy z dnia 16 kwietnia 1993 r. o zwalczaniu nieuczciwej konkurencji (Dz. U. z 2019 r. poz. 1010) – dalej „Ustawa o zwalczaniu konkurencji”,
 - 2.2.5 Ustawy z dnia 30 maja 2014 r. o prawach konsumenta (tj. Dz.U. 2020 poz. 287) – dalej „Ustawa o prawach konsumenta”,
 - 2.2.6 Ustawy z dnia 5 sierpnia 2010 roku o ochronie informacji niejawnych (t.j. Dz. U. z 2019 r. poz. 742 z późn. zm.), dalej: “Ustawa o ochronie informacji niejawnych”,
 - 2.2.7 Rozporządzenia Ministra Gospodarki w sprawie szczegółowych warunków funkcjonowania systemu gazowego (t.j. Dz. U. z 2018 r. poz. 1158 ze zm.) – dalej „rozporządzenie systemowe”,
 - 2.2.8 Rozporządzenia Ministra Energii w sprawie szczegółowych zasad kształtowania i kalkulacji taryf oraz rozliczeń w obrocie Paliwami gazowymi (Dz.U. 2019 poz. 1904), – dalej „rozporządzenie taryfowe”,

-
- 2.2.9 Rozporządzenia Rady Ministrów z dnia 19 września 2007 r. w sprawie sposobu i trybu wprowadzania ograniczeń w poborze gazu ziemnego (Dz.U. 2007 Nr 178, poz. 1252) – dalej „Rozporządzenie w sprawie ograniczeń”
 - 2.2.10 Rozporządzenia Ministra Gospodarki z dnia 28 grudnia 2007 r. w sprawie wymagań, którym powinny odpowiadać gazomierze i przeliczniki do gazomierzy, oraz szczegółowego zakresu sprawdzeń wykonywanych podczas prawnej kontroli metrologicznej tych przyrządów pomiarowych (Dz. U. z 2019 poz. 1298) - dalej Rozporządzenie w sprawie kontroli metrologicznej gazomierzy”,
 - 2.2.11 Rozporządzenia Parlamentu Europejskiego i Rady (UE) nr 2017/1938 z dnia 25 października 2017 r., dotyczące środków zapewniających bezpieczeństwo dostaw gazu ziemnego i uchylające rozporządzenie (UE) nr 994/2010 (Dz. U. UE. L. z 2017 r. Nr 280) – dalej „Rozporządzenie SoS”,
 - 2.2.12 dyrektywy Parlamentu Europejskiego i Rady 2009/73/WE z dnia 13 lipca 2009 r. dotyczącej wspólnych zasad rynku wewnętrznego gazu ziemnego i uchylającej dyrektywę 2003/55/WE.
 - 2.3 Zgodnie z wymogami art. 9g ust. 5 Ustawy Prawo energetyczne niniejsza IRiESD uwzględnia wymagania określone przez Operatora Gazociągów Przesyłowych GAZ-SYSYEM S.A. (Operator Systemu Przesyłowego - OSP) w Instrukcji Ruchu i Eksploatacji Sieci Przesyłowej (IRiESP).
 - 2.4 Wszystkie zmiany IRiESD wprowadzane są z zachowaniem postanowień art. 9g ust. 2 Ustawy Prawo energetyczne oraz zgodnie z procedurą przedstawioną w rozdz. 5.
 - 2.5 IRiESD stanowi integralną część Umowy dystrybucyjnej. Przez podpisanie Umowy dystrybucyjnej strony umowy zobowiązują się w całym okresie jej obowiązywania do przestrzegania wszystkich zapisów IRiESD, zgodnie z aktualną jej wersją.
 - 2.6 IRiESD określa zasady świadczenia usług Dystrybucji, szczegółowe warunki korzystania z tych sieci przez Użytkowników systemu oraz warunki i sposób prowadzenia ruchu, eksploatacji i planowania rozwoju tych sieci, a w szczególności dotyczące:
 - 2.6.1 przyłączania instalacji i urządzeń Odbiorców końcowych,
 - 2.6.2 wymagań technicznych dla urządzeń i instalacji wraz z niezbędną infrastrukturą pomocniczą,
 - 2.6.3 kryteriów bezpieczeństwa funkcjonowania systemu gazowego,
 - 2.6.4 współpracy pomiędzy operatorami systemów gazowych,
 - 2.6.5 przekazywania informacji pomiędzy Użytkownikami systemu,
 - 2.6.6 parametrów jakościowych Paliw gazowych i standardów jakościowych obsługi Użytkowników systemu,
 - 2.6.7 praw i obowiązków Użytkowników systemu.
 - 2.7 Do stosowania postanowień IRiESD zobowiązani są Użytkownicy systemu, w tym Odbiorcy, których urządzenia, instalacje lub sieci są przyłączone do systemu dystrybucyjnego lub korzystający z usług świadczonych przez OSD.
 - 2.8 IRiESD i dokumenty uzupełniające sporządzone są w języku polskim.
-

3. DOKUMENTY POWIĄZANE

- 3.1 Dokumentami powiązаныmi z IRiESD są:
 - 3.1.1 IRiESP,
 - 3.1.2 Plan Ograniczeń OSD,
 - 3.1.3 Obowiązująca taryfa OSD,
 - 3.1.4 aktualnie obowiązujące Polskie Normy i Normy Zakładowe, a także standardy techniczne Izby Gazownictwa związane z zakresem działalności OSD.

4. INFORMACJE DODATKOWE

- 4.1 OSD publikuje na stronie internetowej informacje i dokumenty wymagane obowiązującymi przepisami, w szczególności:
 - 4.1.1 IRiESD,
 - 4.1.2 komunikat o rozpoczęciu procedury konsultacji zmiany IRiESD oraz wykaz planowanych zmian w IRiESD,
 - 4.1.3 procedurę zmiany sprzedawcy,
 - 4.1.4 obszary rozliczeniowe Ciepła spalania (ORCS),
 - 4.1.5 średnią ważoną wartość Ciepła spalania w ustalonym przez OSD obszarze rozliczeniowym Ciepła spalania (ORCS)
 - 4.1.6 wzory wniosków dla podmiotów ubiegających się o przyłączenie do Sieci dystrybucyjnej,
 - 4.1.7 wzory wniosków dla podmiotów ubiegających się o świadczenie usług Dystrybucji,
 - 4.1.8 wzór Umowy dystrybucyjnej,
 - 4.1.9 wzór formularza Pojedynczego Zlecenia Dystrybucji (PZD),
 - 4.1.10 wzór Handlowego Raportu Dystrybucji (HRD),
 - 4.1.11 Plan Ograniczeń OSD,
 - 4.1.12 obowiązującą taryfę OSD,
 - 4.1.13 aktualną cenę na potrzeby rozliczeń w ramach procedury Wyrównania (CW),
 - 4.1.14 aktualną Cenę referencyjną gazu (CRG),
 - 4.1.15 numery telefonów i adresy jednostek OSD.
 - 4.1.16 listę sprzedawców, z którymi OSD zawarł Umowę dystrybucyjną.

5. PROCEDURY WPROWADZENIA I AKTUALIZACJI IRiESD

- 5.1 Zmiany w IRiESD wprowadzane są przez OSD.
- 5.2 IRiESD, jak również wszelkie zmiany IRiESD podlegają zatwierdzeniu uchwałą Zarządu OSD.

-
- 5.3 Zmienione lub nowe postanowienia IRiESD wiążą OSD, ZUD, Użytkowników systemu, w tym Odbiorców, których urządzenia, instalacje lub sieci są przyłączone do systemu dystrybucyjnego, po rozpatrzeniu wniesionych do nich uwag i zatwierdzeniu zmienionych lub nowych postanowień IRiESD przez OSD.
 - 5.4 OSD publikuje obowiązującą IRiESD na swojej stronie internetowej oraz udostępnia ją do publicznego wglądu w swojej siedzibie.
 - 5.5 Zmiana IRiESD przeprowadzana jest poprzez wydanie nowej wersji IRiESD.
 - 5.6 Każda zmiana IRiESD jest poprzedzona procesem konsultacji z Użytkownikami systemu dystrybucyjnego.
 - 5.7 Proces wprowadzania zmian IRiESD jest przeprowadzany według następującego trybu:
 - 5.7.1 OSD opracowuje projekt zmian IRiESD wskazując treść proponowanych zmian oraz planowany termin wejścia w życie,
 - 5.7.2 OSD publikuje proponowane zmiany IRiESD na stronie internetowej OSD, a także udostępnia do wglądu w siedzibie OSD,
 - 5.7.3 OSD publikuje na swojej stronie internetowej komunikat, informujący o rozpoczęciu procesu konsultacji zmiany IRiESD, miejscu, sposobie i terminie składania uwag.
 - 5.8 Użytkownicy systemu dystrybucyjnego, w terminie piętnastu (15) dni kalendarzowych od daty udostępnienia proponowanych zmian IRiESD na stronie internetowej OSD, mogą przekazać do OSD swoje uwagi dotyczące zaproponowanych zmian.
 - 5.9 OSD analizuje zgłoszone uwagi i opracowuje ostateczną treść zmian w IRiESD.
 - 5.10 OSD zamieszcza na swojej stronie internetowej oraz udostępnia w siedzibie do publicznego wglądu, opracowaną IRiESD wraz z informacją o zgłoszonych przez Użytkowników systemu uwagach oraz sposobie ich uwzględnienia.
 - 5.11 Nowa wersja IRiESD wchodzi w życie w terminie przez OSD. Data wejścia w życie IRiESD lub jej zmian jest wpisywana na jej stronie tytułowej
 - 5.12 IRiESD stanowi część Umowy dystrybucyjnej. Zmienione lub nowe postanowienia IRiESD stają się częścią Umowy dystrybucyjnej począwszy od dnia ich obowiązywania.
 - 5.13 W przypadku braku akceptacji zmian IRiESD, Użytkownikom systemu dystrybucyjnego przysługuje prawo wypowiedzenia Umowy dystrybucyjnej zgodnie z postanowieniami Umowy dystrybucyjnej. Wypowiedzenie Umowy dystrybucyjnej skutkuje m.in. rozwiązaniem Umowy dystrybucyjnej zawartej na czas określony oraz PZD zawartych na czas określony. Wypowiedzenie Umowy dystrybucyjnej nie zwalnia ZUD z obowiązku stosowania IRiESD w nowym lub zmienionym brzmieniu, w okresie wypowiedzenia.

CZĘŚĆ II:
OGÓLNE WARUNKI KORZYSTANIA Z SYSTEMU
DYSTRYBUCYJNEGO

6. SYSTEM DYSTRYBUCYJNY

- 6.1. Opis systemu dystrybucyjnego.
 - 6.1.1. Zgodnie z klasyfikacją PN-C-04750:2011 system dystrybucyjny zarządzany przez OSD jest systemem gazu ziemnego wysokometanowego grupy E.
 - 6.1.2. Z systemem dystrybucyjnym OSD współpracuje system przesyłowy OSP (Operator Gazociągów Przesyłowych GAZ-SYSTEM) oraz instalacje Odbiorców.
 - 6.1.3. Z systemem dystrybucyjnym OSD mogą współpracować:
 - 6.1.3.1. instalacje magazynowania
 - 6.1.3.2. biogazownie rolnicze
 - 6.1.3.3. systemy, sieci i instalacje innych operatorów.
- 6.2. Punkty wejścia oraz miejsca fizycznego dostarczenia Paliwa gazowego do systemu dystrybucyjnego.
 - 6.2.1. W systemie dystrybucyjnym wyróżnia się jedno miejsce fizycznego dostarczania Paliwa gazowego do systemu dystrybucyjnego, obejmujące punkt zlokalizowany na połączeniu z systemem przesyłowym OSP.
 - 6.2.2. Wyróżnia się następujące punkty wejścia do systemu dystrybucyjnego:
 - 6.2.2.1. punkt wejścia z systemu przesyłowego OSP odpowiadający zdefiniowanemu w IRIESP MFPWY_{OSD} o numerze identyfikacyjnym ID 491 560.
 - 6.2.2.2. punkt wejścia do Obszaru dystrybucyjnego OSD odpowiadający zdefiniowanemu w IRIESP PWY_{OSD} o numerze identyfikacyjnym ID 109 011
- 6.3. Punkty wyjścia oraz miejsca fizycznego poboru Paliwa gazowego z systemu dystrybucyjnego.
 - 6.3.1. Wyróżnia się następujące punkty wyjścia zasilane z Obszaru dystrybucyjnego:
 - 6.3.1.1. miejsca fizycznego poboru Paliwa gazowego z systemu OSD do instalacji Odbiorców,
 - 6.3.1.2. punkty wyjścia o nieokreślonej fizycznej lokalizacji PWY_{NFL}, w których możliwy jest zakup Paliwa gazowego przez OSD na potrzeby Bilansowania systemu dystrybucyjnego oraz w których ZUD przekazuje Paliwo gazowe do OSD w ramach Bilansowania systemu.
 - 6.3.2. System dystrybucyjny OSD nie obejmuje gazociągów, instalacji i urządzeń, do których OSD nie przysługuje tytuł prawny. W szczególności system dystrybucyjny nie obejmuje instalacji zlokalizowanych za kurkiem głównym, chyba że umowa stanowi inaczej.
 - 6.3.3. W przypadku zainstalowania Układów pomiarowych w obrębie instalacji Odbiorcy, Odbiorca zapewni dostęp do Układu pomiarowego i umożliwi jego kontrolę na każde żądanie OSD. ZUD poinformuje swoich Odbiorców o powyższym obowiązku, m.in. poprzez odpowiednie zapisy umowne zawarte w Umowie dystrybucyjnej lub Umowie kompleksowej.
 - 6.3.4. W przypadku punktów wyjścia, w których Układy pomiarowe zlokalizowane są w obrębie instalacji Odbiorcy, a w szczególności w budynkach, w których instalacje rozprowadzają Paliwo gazowe do wielu Odbiorców końcowych, przyjmuje się następujące procedury:

-
- 6.3.4.1. miejscem, w którym kończy się zobowiązanie OSD wynikające z Umowy dystrybucyjnej, związane z Dystrybucją Paliwa gazowego, jest kurek główny zlokalizowany na wejściu do instalacji Odbiorcy (miejsce fizycznego odbioru Paliwa gazowego z systemu dystrybucyjnego), chyba że Umowa stanowi inaczej,
 - 6.3.4.2. miejscem, w którym OSD zapewnia parametry jakościowe oraz Ciśnienie Paliwa gazowego w szczególności w rozumieniu postanowienia pkt 6.8 IRiESD, jest kurek główny zlokalizowany na wejściu do instalacji Odbiorcy, chyba że Umowa stanowi inaczej,
 - 6.3.4.3. rozliczenia związane ze świadczonymi usługami Dystrybucji prowadzone są przy wykorzystaniu Układów pomiarowych zainstalowanych u Odbiorcy (w punkcie wyjścia),
 - 6.3.4.4. w przypadku, gdy dla jednego punktu wyjścia istnieje wiele Układów pomiarowych zlokalizowanych w obrębie instalacji, usługi Dystrybucji rozliczane są dla każdego Układu pomiarowego osobno,
 - 6.3.4.5. OSD nie odpowiada za żadne szkody związane z rozprawianiem Paliwa gazowego w instalacjach i sieciach za kurkiem głównym zlokalizowanym na wejściu do instalacji Odbiorcy, do których OSD nie posiada tytułu prawnego, chyba że szkoda wynikła z winy OSD.
- 6.4. Miejsce wydania Paliwa gazowego oraz przeniesienie ryzyka.
- 6.4.1. Przejście na OSD ryzyka związanego z dystrybuowanym Paliwem gazowym następuje z chwilą fizycznego wprowadzenia Paliwa gazowego do Systemu dystrybucyjnego, tj. w punkcie określonym w pkt 6.2.1.
 - 6.4.2. Przejście ryzyka związanego z dystrybuowanym Paliwem gazowym na Użytkownika Systemu dystrybucyjnego następuje z chwilą fizycznego odbioru Paliwa gazowego z Systemu dystrybucyjnego, tj. w punktach określonych w pkt 6.3.1.1., w miejscach określonych jako granica Sieci dystrybucyjnej OSD, w szczególności kurek główny zlokalizowany na wejściu do instalacji Odbiorcy.
- 6.5. Obszary dystrybucyjne.
- 6.5.1. System dystrybucyjny OSD składa się z jednego Obszaru dystrybucyjnego obejmującego cały system dystrybucyjny, zasilany z systemu OSP gazu ziemnego wysokometanowego grupy E w MFPWE_{OSP} o numerze Id 491560.
- 6.6. Obszary rozliczeniowe Ciepła spalania (ORCS).
- 6.6.1. OSD wyznacza dla swojego systemu dystrybucyjnego jeden obszar rozliczeniowy Ciepła spalania (ORCS) z uwagi na fakt, iż jedynym źródłem w ORCS jest międzysystemowy fizyczny punkt wejścia z systemu (MFPWE_{OSP}).
 - 6.6.2. Wartość Ciepła spalania Paliwa gazowego będąca podstawą ustalenia jakości Paliwa gazowego oraz dla celów rozliczeniowych przyjmowana jest z pomiarów dobowych wykonywanych przez OSP dla punktu wejścia zasilanego z gazociągu OSP znajdującego się w obszarze Nr 429 (Zarzekowice – Sędziszów).
 - 6.6.3. Wartość Ciepła spalania dla Miesiąca gazowego jest określana przez OSD jednorazowo jako wartość średnioważona na podstawie danych, o których mowa w pkt 6.6.2, a następnie publikowana na stronie

- internetowej OSD na zasadach określonych w Rozporządzeniu taryfowym.
- 6.6.4. Wartość Ciepła spalania jest wyznaczana w kWh/m³ z dokładnością do trzech miejsc po przecinku stanowi współczynnik konwersji stosowany do wyliczania ilości Paliwa gazowego wyrażonej w kWh, która w rozliczeniach jest podawana z dokładnością do 1 kWh.
- 6.6.5. W przypadku zainstalowania urządzenia pomiarowego, uzgodnionego z OSD i poddawanego regularnemu sprawdzaniu przez akredytowane laboratorium, umożliwiającego w Okresie rozliczeniowym określenie Ciepła spalania Paliwa gazowego w punkcie wejścia lub punkcie wyjścia, Ciepło spalania w tym punkcie będzie określane na podstawie wskazań tego urządzenia.
- 6.7. Wymagania techniczne dla urządzeń i sieci wraz z niezbędną infrastrukturą pomocniczą.
- 6.7.1. Gazociągi, urządzenia oraz inne elementy systemu dystrybucyjnego OSD oraz krajowych systemów i instalacji współpracujących projektowane są i wykonywane zgodnie z wymogami rozporządzenia Ministra Gospodarki z dnia 26 kwietnia 2013 r. w sprawie warunków technicznych, jakim powinny odpowiadać Sieci gazowe i ich usytuowanie (Dz. U. z 2013 r., poz. 640), odpowiednimi normami i innymi przepisami dotyczącymi dystrybucyjnej Sieci gazowej.
- 6.7.2. Układy pomiarowe – Nadzór nad prawidłową pracą Układów pomiarowych w Systemie dystrybucyjnym pełni OSD, stosując wymogi określone w aktualnych standardach technicznych, normach i przepisach prawa.
- 6.8. Parametry jakościowe Paliwa gazowego.
- 6.8.1. Ciepło spalania.
- 6.8.1.1. Ustala się wartości Ciepła spalania Paliwa gazowego (H_{SN}) dla Paliwa gazowego transportowanego systemem dystrybucyjnym nie mniejsze niż 38,0 MJ/m³ $H_{SNmin} = 38,0 \text{ MJ/m}^3$ (10,556 kWh/m³),
- 6.8.1.2. Do systemu dystrybucyjnego nie może być dostarczane Paliwo gazowe o wartości Ciepła spalania niższej niż $H_{SNmingr} = 34,0 \text{ MJ/m}^3$ (9,444 kWh/m³),
- 6.8.1.3. OSD może odmówić przyjęcia do systemu gazu ziemnego wysokometanowego grupy E Paliwa gazowego o ciepłe spalania w zakresie $34,0 \text{ MJ/m}^3$ ($9,444 \text{ kWh/m}^3 \leq H_{SN} < 38,0 \text{ MJ/m}^3$ (10,556 kWh/m³), jeżeli mogłoby to spowodować:
- obniżenie jakości Paliwa gazowego dostarczanego do punktu wyjścia poniżej parametrów określonych w zawartych przez OSD Umowach dystrybucyjnych,
 - naruszenie praw lub interesów Odbiorców przyłączonych do systemu dystrybucyjnego.

6.8.2. Wymagania dotyczące innych parametrów jakościowych Paliwa gazowego wprowadzanego i przesyłanego systemem dystrybucyjnym:

Lp.	Wielkość charakteryzująca jakość Paliwa gazowego	Jednostka miary	Najwyższa dopuszczalna wartość / zakres
1.	Zakres zmienności liczby Wobbego dla Paliwa gazowego grupy E	MJ/m ³	45,0 ÷ 56,9
		kWh/m ³	12,500 ÷ 15,806
2.	zawartość siarkowodoru*	mg/ m ³	≤ 7,0
3.	zawartość siarki merkaptanowej**	mg/ m ³	≤ 16,0
4.	zawartość siarki całkowitej**	mg/ m ³	≤ 40,0
5.	zawartość par rtęci*	µg/ m ³	≤ 30,0
6.	zawartość tlenu*	% (mol/mol)	≤ 0,2
7.	Zawartość ditlenku węgla*	% (mol/mol)	≤ 3,0
8.	zawartość pyłu o średnicy cząstek większej niż 5 µm*	mg/ m ³	≤ 1,0
9.	Temperatura punktu rosy wody przy Ciśnieniu 5,5 MPa od 1 kwietnia do 30 września	°C	+3,7
10.	Temperatura punktu rosy wody dla 5,5 MPa od 1 października do 31 marca	°C	-5,0
11.	Temperatura punktu rosy węglowodorów	°C	-0,0
12.	Zakres zmienności temperatury Paliwa gazowego wprowadzanego do systemu przesyłowego	°C	0 ÷ 50

* Wszystkie wielkości w tabeli poza temperaturami punktu rosy wody podane są dla warunków normalnych

6.8.3. OSP oraz ZUD jest odpowiedzialny za dostarczenie do punktu wyjścia z systemu dystrybucyjnego Paliwa gazowego spełniającego wymagania określone powyżej.

6.8.4. OSD jest odpowiedzialny za dostarczenie do punktu wyjścia z systemu dystrybucyjnego Paliwa gazowego spełniającego wymagania określone powyżej

6.8.5. Ciśnienie, pod jakim Paliwo gazowe powinno być dostarczone do Dystrybucji, w punktach wejścia (miejscach fizycznego dostarczenia) na

- połączeniu z systemem gazowym OSP określa OSD w porozumieniu z OSP.
- 6.8.6. Ciśnienie, pod jakim Paliwo gazowe powinno być pobierane z systemu dystrybucyjnego w punkcie wyjścia określa OSD.
- 6.9. Kryteria bezpieczeństwa funkcjonowania systemu dystrybucyjnego.
- 6.9.1. Zapewnienie bezpieczeństwa funkcjonowania systemu dystrybucyjnego zarządzanego przez OSD oparte jest o następujące kryteria bezpieczeństwa:
- 6.9.1.1. zapewnienie przepustowości systemu dystrybucyjnego umożliwiającej realizację zawartych umów dystrybucyjnych,
 - 6.9.1.2. utrzymywanie określonych zakresów Ciśnień w punktach wyjścia,
 - 6.9.1.3. utrzymywanie określonych w IRiESD i w Umowach dystrybucyjnych parametrów jakościowych i Ciepła spalania Paliwa gazowego w systemie dystrybucyjnym.
- 6.9.2. W celu zapewnienia spełnienia kryteriów bezpieczeństwa funkcjonowania systemu dystrybucyjnego OSD podejmuje następujące działania:
- 6.9.2.1. na bieżąco zarządza systemem dystrybucyjnym, w tym poprzez określone w IRiESD procedury, w sposób gwarantujący zapewnienie spełnienia kryteriów bezpieczeństwa funkcjonowania tego systemu,
 - 6.9.2.2. nie dopuszcza do dostarczenia przez ZUD lub inne podmioty do systemu dystrybucyjnego Paliwa gazowego o parametrach jakościowych niezgodnych z IRiESD,
 - 6.9.2.3. utrzymuje i rozbudowuje układy kontrolno-pomiarowe, systemy sterowania i telemetrii oraz systemy automatyki obiektowej w celu umożliwienia szybkiej reakcji na zagrożenia mogące pojawić się w systemie,
 - 6.9.2.4. opracowuje Plany ograniczeń,
 - 6.9.2.5. opracowuje procedury postępowania na wypadek wystąpienia sytuacji awaryjnej w systemie dystrybucyjnym.
 - 6.9.2.6. uzgadnia i realizuje warunki współpracy z OSP określające tryb postępowania na wypadek wystąpienia zagrożenia bezpieczeństwa funkcjonowania tych systemów,
 - 6.9.2.7. prowadzi ocenę stanu technicznego systemu dystrybucyjnego i w oparciu o nią przygotowuje plany inwestycyjne i remontów,
 - 6.9.2.8. utrzymuje stan techniczny urządzeń, instalacji, sieci oraz obiektów systemowych zgodnie z obowiązującymi przepisami, prowadzi stały nadzór eksploatacyjny oraz zapewnia stałe dyżury ekip pogotowia technicznego; w przypadku wystąpienia zagrożeń podejmuje niezwłocznie działania w celu ich usunięcia,

7. WSPÓŁPRACA OSD Z OPERATORAMI SYSTEMÓW GAZOWYCH

- 7.1. OSD współpracuje z OSP, którym jest Operator Gazociągów Przesyłowych GAZ-SYSTEM S.A.
- 7.2. Szczegółowe warunki i sposoby współpracy z OSP określone są w Międzyoperatorskiej Umowie przesyłowej (MUP), w tym w załącznikach

technicznych do MUP. Międzyoperatorska Umowa przesyłowa zawierana jest na zasadach określonych w IRiESP.

8. PRAWA I OBOWIĄZKI ODBIORCÓW

- 8.1. Odbiorca, którego urządzenia lub instalacje są przyłączone do systemu dystrybucyjnego OSD, stosuje postanowienia IRiESD, w szczególności:
 - 8.1.1. zapewnia dostęp OSD do urządzeń pomiarowych oraz powinien umożliwić wykonywanie pomiarów wielkości określonych w pkt 18.10. oraz wykonanie niezbędnych prac eksploatacyjnych lub zabezpieczających,
 - 8.1.2. zapewnia dostęp do Układu pomiarowego oraz instalacji gazowej (za stan której odpowiada Odbiorca lub właściciel budynku) i urządzeń gazowych w celu kontroli przestrzegania przez Odbiorcę postanowień Umowy kompleksowej na zlecenie Sprzedawcy (ZUD),
 - 8.1.3. zabezpiecza przed zniszczeniem lub uszkodzeniem Układ pomiarowy wskazujący wielkość poboru Paliwa gazowego i układ redukcji Paliwa gazowego; nie dokonuje w nich jakichkolwiek zmian (z malowaniem włącznie) oraz pokrywa w pełnej wysokości straty wynikające z uszkodzenia, zniszczenia lub utraty tych urządzeń, chyba, że nastąpiło to z przyczyn, za które Odbiorca nie ponosi odpowiedzialności, a także utrzymuje w należytym stanie technicznym szafki przeznaczone na te urządzenia.
 - 8.1.4. zabezpiecza przed zniszczeniem, uszkodzeniem lub zerwaniem wszelkie plomby znajdujące się na lub przy ww. Układzie pomiarowym a także inne plomby założone przez producenta Układu pomiarowego, OSD lub inny uprawniony organ oraz pokrywa w pełnej wysokości straty wynikające z uszkodzenia, zniszczenia lub utraty tych plomb, chyba, że nastąpiło to z przyczyn, za które Odbiorca nie ponosi odpowiedzialności,
 - 8.1.5. niezwłocznie informuje OSD o zauważonych wadach lub usterkach Układu pomiarowego, a także o stwierdzonych przerwach oraz zakłóceniach w dostarczaniu i odbiorze Paliwa gazowego.
- 8.2. Odbiorca, podlegający ograniczeniom w poborze Paliwa gazowego zgodnie z Ustawą o zapasach oraz aktami wykonawczymi do niej, niezależnie od obowiązków określonych w pkt 8.1:
 - 8.2.1. przekazuje OSD informacje umożliwiające OSD uwzględnienie zapotrzebowania Odbiorcy w prognozowanym zapotrzebowaniu na Paliwo gazowe,
 - 8.2.2. informuje OSD do dnia 31 lipca każdego roku o minimalnej ilości Paliwa gazowego, którego pobór nie powoduje zagrożenia bezpieczeństwa osób oraz uszkodzenia lub zniszczenia obiektów technologicznych i odpowiada maksymalnemu dozwolonemu poborowi Paliwa gazowego w 10 stopniu zasilania,
 - 8.2.3. dostosowuje się do ograniczeń poboru Paliwa gazowego, polegających na ograniczeniu maksymalnej godzinowej i dobowej ilości poboru Paliwa gazowego stosownie do komunikatów OSP ogłaszanych w trybie I i na zasadach określonych w Ustawie o zapasach,

-
- 8.2.4. zapewnia możliwość całodobowego kontaktu z Odbiorcą na wypadek wystąpienia nagłych zdarzeń mających wpływ na realizację dostarczania Paliwa gazowego do Odbiorcy,
 - 8.2.5. w sytuacji zagrożenia bezpieczeństwa lub zagrożenia stabilności pracy systemu dystrybucyjnego, niezwłocznie wykonuje polecenia służb dyspozytorskich OSD.
- 8.3. Odbiorca, który posiada tytuł prawny do Układu pomiarowego ma obowiązek, niezależnie od obowiązków określonych w pkt 8.1:
- 8.3.1. umożliwienia wykonania sprawdzenia poprawności pracy Układu pomiarowego na każde żądanie OSD,
 - 8.3.2. umożliwienia przedstawicielom OSD założenia plomb zabezpieczających na urządzeniach Układu pomiarowego,
 - 8.3.3. umożliwienia OSD zdalnego odczytu danych pomiarowych w przypadku funkcjonowania urządzeń telemetrycznych podłączonych bezpośrednio do Układów pomiarowych tego Odbiorcy,
 - 8.3.4. zainstalowania urządzeń telemetrycznych podłączonych bezpośrednio do Układów pomiarowych tego Odbiorcy w przypadku ich braku oraz konieczności sporządzania przez OSD Alokacji Paliwa gazowego na ZUD innych niż OSD,
 - 8.3.5. utrzymywania urządzeń pomiarowo-rozliczeniowych w należyтым stanie technicznym,
 - 8.3.6. respektowania postanowień norm i standardów dotyczących Układów pomiarowych,
 - 8.3.7. wykonywania przeglądów okresowych urządzeń pomiarowych w punkcie poboru Paliwa gazowego,
 - 8.3.8. informowania OSD o terminach wykonywanych przeglądów okresowych i umożliwienia jego przedstawicielom obecności w trakcie trwania prac,
 - 8.3.9. legalizacji lub wzorcowania urządzeń pomiarowych.
- 8.4. Odbiorca, będący właścicielem Układu pomiarowego, na żądanie OSD, w przypadku zmiany charakterystyki poboru Paliwa gazowego uniemożliwiającej prawidłowy pomiar w danym punkcie wejścia lub wyjścia, w szczególności w przypadku zmiany Mocy umownej lub ilości dystrybuowanego paliwa, zobowiązany jest do stosownej zmiany istniejącego Układu pomiarowego.
- 8.5. W przypadku niesprawności urządzeń telemetrycznych, Odbiorca, któremu przysługuje tytuł prawny do urządzeń zainstalowanych w punkcie wyjścia lub wejścia ma obowiązek przekazywania OSD danych dobowych, o których mowa w pkt 18.10.3.2.2 i 18.10.53.2.4.
- 8.6. Odbiorca, który nie jest właścicielem Układu pomiarowego:
- 8.6.1. zostanie poinformowany o terminach wykonywanych przeglądów okresowych wykonywanych przez służby OSD i obecności w trakcie trwania prac,
 - 8.6.2. może założyć plomby zabezpieczające na urządzeniach Układu pomiarowego,
 - 8.6.3. może dokonywać zdalnego odczytu danych pomiarowych w przypadku istnienia technicznych możliwości udostępnienia danych z Systemu telemetrycznego zainstalowanego w punkcie wyjścia do instalacji Odbiorcy,
-

-
- 8.6.4. może zainstalować własny układ telemetrii, w przypadku braku telemetrii Układu pomiarowego OSD.
 - 8.7. Odbiorca ma prawo do:
 - 8.7.1. uczestniczenia w odczycie wskazań Układu pomiarowego przed jego demontażem,
 - 8.7.2. wglądu do dokumentów stanowiących podstawę rozliczeń za dostarczone Paliwo gazowe, będących w posiadaniu OSD,
 - 8.8. W zakresie standardów jakościowych obsługi Odbiorców, w tym Użytkowników systemu, OSD:
 - 8.8.1. przyjmuje przez całą dobę zgłoszenia i reklamacje dotyczące dostaw Paliw gazowych z systemu dystrybucyjnego,
 - 8.8.2. bezzwłocznie przystępuje do usuwania zakłóceń w dostarczaniu Paliw gazowych, spowodowanych nieprawidłową pracą systemu dystrybucyjnego,
 - 8.8.3. udziela informacji o przewidywanym terminie wznowienia dostarczania Paliw gazowych, przerwanego z powodu Awarii systemu dystrybucyjnego,
 - 8.8.4. powiadamia o terminach i czasie trwania planowanych przerw w dostarczaniu Paliw gazowych w formie ogłoszeń prasowych, komunikatów radiowych lub telewizyjnych, albo w inny sposób zwyczajowo przyjęty na danym terenie, lub indywidualnych zawiadomień pisemnych, telefonicznych, bądź za pomocą innego środka telekomunikacji, zgodnie z obowiązującymi przepisami,
 - 8.8.5. odpłatnie podejmuje stosowne czynności w celu umożliwienia bezpiecznego wykonania przez Użytkownika systemu lub inny podmiot prac w obszarze tego systemu,
 - 8.8.6. nieodpłatnie udziela informacji dotyczących rozliczeń oraz aktualnej taryfy,
 - 8.8.7. udziela odpowiedzi na zapytanie nie dotyczące rozliczeń, złożone pisemnie w formie listowej lub elektronicznej na zasadach i w terminach określonych w Ustawie Prawo energetyczne oraz aktach wykonawczych.

9. PLANOWANIE ROZWOJU SYSTEMU DYSTRYBUCYJNEGO

- 9.1. OSD odpowiada za rozwój systemu dystrybucyjnego.
- 9.2. Rozwój systemu dystrybucyjnego prowadzony jest w oparciu o kryteria zdefiniowane w założeniach polityki energetycznej kraju, strategię operatora systemu dystrybucyjnego, uwzględniające zaspokojenie obecnego i przyszłego zapotrzebowania na Paliwo gazowe, gwarantując zapewnienie długoterminowej zdolności systemu dystrybucyjnego, przy uwzględnieniu miejscowych planów zagospodarowania przestrzennego.
- 9.3. OSD prognozuje zapotrzebowanie na Paliwo gazowe na obszarze swojego działania, na podstawie informacji uzyskanych od ZUD, Odbiorców i dostawców z uwzględnieniem założeń polityki energetycznej państwa.
- 9.4. OSD sporządza i aktualizuje plany rozwoju w okresie wymaganym przepisami prawa.
- 9.5. OSD uwzględnia w planie rozwoju zapotrzebowanie na nowe zdolności w Systemie dystrybucyjnym zgłoszone przez podmioty przyłączone do Sieci

- dystrybucyjnej lub podmioty ubiegające się o przyłączenie do Sieci dystrybucyjnej.
- 9.6. Sporządzane przez OSD plany rozwoju uwzględniają długookresową maksymalizację efektywności nakładów i kosztów ponoszonych przez OSD, tak aby nakłady i koszty nie powodowały w poszczególnych latach nadmiernego wzrostu cen i stawek opłat za dostarczanie Paliwa gazowego, przy zapewnieniu ciągłości, niezawodności i jakości ich dostarczenia.
 - 9.7. OSD współpracuje z podmiotami przyłączonymi do Sieci dystrybucyjnej, gminami, OSP, oraz przedsiębiorstwami energetycznymi zajmującymi się obrotem Paliwami gazowymi w zakresie planowania rozwoju Sieci gazowych. Współpraca powinna polegać w szczególności na:
 - 9.7.1. przekazywaniu podmiotom przyłączonym do Sieci dystrybucyjnej, na ich wniosek, informacji o planowanych przedsięwzięciach w takim zakresie, w jakim przedsięwzięcia te będą miały wpływ na pracę urządzeń przyłączonych do Sieci dystrybucyjnej albo na zmianę warunków przyłączenia lub dostawy Paliwa gazowego;
 - 9.7.2. zapewnieniu spójności planu rozwoju OSD z planami rozwoju OSP, a także gminnymi planami zaopatrzenia w Paliwo gazowe;
 - 9.7.3. koordynacji rozwoju Systemu dystrybucyjnego, w szczególności przekazując aktualizowane, nie rzadziej niż raz w roku, informacje dotyczące planowanych inwestycji oraz prognoz zapotrzebowania na Paliwo gazowe.
 - 9.8. Opracowywany przez OSD plan rozwoju uwzględnia plan rozwoju sporządzony przez OSP.

10. PRZYŁĄCZANIE DO SIECI DYSTRYBUCYJNEJ

- 10.1. Zasady przyłączania podmiotów do Sieci dystrybucyjnej.
 - 10.1.1. Przyłączanie podmiotów do Sieci dystrybucyjnej realizuje OSD.
 - 10.1.2. Przyłączenie do Sieci dystrybucyjnej następuje na podstawie Umowy o przyłączenie po spełnieniu przez podmiot ubiegający się o przyłączenie wymagań określonych przez OSD w warunkach przyłączenia do Sieci dystrybucyjnej.
 - 10.1.3. Postanowienia niniejszego rozdziału stosuje się odpowiednio do podmiotu zgłaszającego zmianę w odbiorze Paliwa gazowego, powodującą konieczność wymiany elementów Sieci dystrybucyjnej lub rozbudowy tej sieci. Za zmianę, o której mowa powyżej, uważa się w szczególności zmianę Mocy przyłączeniowej lub charakterystyki poboru Paliwa gazowego wykraczającą poza dopuszczalny zakres pracy zainstalowanych urządzeń w Punkcie wyjścia z Sieci dystrybucyjnej. Opłaty z tytułu wykonania powyższych prac pobierane są zgodnie z postanowieniami Taryfy.
 - 10.1.4. OSD może odmówić przyłączenia do Sieci dystrybucyjnej, gdy podmiot ubiegający się o przyłączenie nie posiada tytułu prawnego do korzystania z nieruchomości, obiektu lub lokalu przyłączanego do sieci.
 - 10.1.5. Na wniosek podmiotu, który nie posiada tytułu prawnego do korzystania z obiektu, w którym będą używane przyłączane urządzenia, instalacje i sieci, OSD wydaje informację o możliwości przyłączenia do sieci.

-
- 10.1.6. Przyłączanie do Sieci dystrybucyjnej OSD sieci innych OSW, instalacji magazynowych, instalacji regazyfikacji LNG, odazotowni, instalacji zdawczo – odbiorczych ze źródeł, w tym kopalni oraz mieszalni wymaga, poza Umową o przyłączenie, podpisania z OSD odrębnego porozumienia, ustalającego warunki i sposoby współpracy operatorów tych gazociągów i instalacji z systemem dystrybucyjnym.
 - 10.1.7. W procesie przyłączania podmiotu do Sieci dystrybucyjnej wyróżnia się następujące etapy działania:
 - 10.1.7.1. złożenie przez podmiot ubiegający się o przyłączenie wniosku o określenie warunków przyłączenia,
 - 10.1.7.2. określenie przez OSD warunków przyłączenia,
 - 10.1.7.3. przesłanie podmiotowi ubiegającemu się o przyłączenie warunków przyłączenia do Sieci dystrybucyjnej OSD oraz, na jego pisemny wniosek, projektu Umowy o przyłączenie,
 - 10.1.7.4. złożenie przez podmiot ubiegający się o przyłączenie wniosku o zawarcie Umowy o przyłączenie
 - 10.1.7.5. zawarcie Umowy o przyłączenie,
 - 10.1.7.6. przygotowanie i realizacja przyłączenia.
 - 10.1.7.7. zawarcie Umowy dystrybucyjnej lub kompleksowej z przyłączonym podmiotem.
 - 10.1.8. Szczegółowe zasady przyłączania podmiotów do Sieci dystrybucyjnej określone są w ustawie Prawo energetyczne oraz w aktach wykonawczych do tej ustawy.
 - 10.1.9. Dodatkowe informacje związane z przyłączaniem do Sieci dystrybucyjnej oraz wzory dokumentów związanych z procesem przyłączania dostępne są w siedzibie oraz na stronie internetowej OSD.
- 10.2. Wniosek o określenie warunków przyłączenia do Sieci dystrybucyjnej.
 - 10.2.1. Podmiot ubiegający się o przyłączenie do Sieci dystrybucyjnej składa do OSD wniosek o określenie warunków przyłączenia do Sieci dystrybucyjnej wraz z załącznikami, z wykorzystaniem obowiązującego formularza, udostępnianego w siedzibie oraz publikowanego na stronie internetowej OSD.
 - 10.2.2. Wniosek o określenie warunków przyłączenia do Sieci dystrybucyjnej oraz wszystkie załączniki powinny zostać sporządzone w języku polskim. OSD dopuszcza możliwość składania załączników do wniosku w języku obcym wraz z tłumaczeniem przysięgłym na język polski.
 - 10.3. Warunki przyłączenia do Sieci dystrybucyjnej.
 - 10.3.1. OSD przeprowadza weryfikację wniosku złożonego przez podmiot na podstawie informacji podanych we wniosku oraz w załączonych dokumentach.
 - 10.3.2. W przypadku, gdy wniosek nie spełnia wymogów formalnych:
 - 10.3.2.1. OSD, w terminie 7 dni kalendarzowych od daty jego wpłynięcia, wzywa podmiot do uzupełnienia wniosku,
 - 10.3.2.2. podmiot obowiązany jest dostarczyć uzupełniony wniosek w terminie wyznaczonym przez OSD. Termin wyznaczony przez OSD nie może

- być krótszy niż 21 dni kalendarzowych od daty otrzymania wezwania, o którym mowa w pkt 10.3.2.1.,
- 10.3.2.3. jeżeli uzupełniony wniosek nie zostanie dostarczony w wyznaczonym terminie, OSD pozostawia wniosek bez rozpatrzenia.
- 10.3.3. W przypadku, gdy wniosek spełnia wymagania formalne przeprowadzana jest analiza techniczna i ekonomiczna, w trakcie której OSD ocenia, czy przyłączenie do Sieci dystrybucyjnej jest technicznie możliwe i ekonomicznie uzasadnione.
- 10.3.4. Przy rozpatrywaniu wniosku OSD uwzględnia zawarte Umowy dystrybucyjne, wcześniej złożone wnioski o świadczenie usług Dystrybucji oraz zawarte Umowy o przyłączenie, o ile nie upłynął przewidywany w nich termin zawarcia umowy, na podstawie której miało nastąpić dostarczanie Paliwa gazowego.
- 10.3.5. OSD jest uprawniony do żądania złożenia oświadczenia odnośnie spełnienia wymagań prawnych i metrologicznych przez przyłączane do Sieci dystrybucyjnej urządzenia, instalacje i sieci podmiotów ubiegających się o przyłączenie, zapewniających:
- 10.3.5.1. bezpieczeństwo funkcjonowania systemu,
- 10.3.5.2. zabezpieczenie systemu przesyłowego przed uszkodzeniami spowodowanymi niewłaściwą pracą przyłączonych urządzeń, instalacji i sieci,
- 10.3.5.3. zabezpieczenie przyłączonych urządzeń, instalacji i sieci przed uszkodzeniami w przypadku Awarii lub wprowadzenia ograniczeń w poborze lub dostarczaniu Paliw gazowych,
- 10.3.5.4. dotrzymanie w miejscu przyłączenia urządzeń, instalacji i sieci parametrów jakościowych Paliwa gazowego,
- 10.3.5.5. spełnianie wymagań w zakresie ochrony środowiska, określonych w odrębnych przepisach,
- 10.3.5.6. możliwość dokonywania pomiarów wielkości i parametrów niezbędnych do prowadzenia ruchu sieci oraz rozliczeń za dystrybucję Paliwa gazowego.
- 10.3.6. Analiza techniczna i ekonomiczna przeprowadzana jest przez OSD na podstawie informacji podanych we wniosku i w oparciu o następujące działania:
- 10.3.6.1. analizę istnienia technicznych możliwości przyłączenia i dystrybucji Paliwa gazowego do przyłączanego Punktu wyjścia,
- 10.3.6.2. analizę istnienia technicznych możliwości Systemu dystrybucyjnego w zakresie odbioru Paliwa gazowego,
- 10.3.6.3. analizę wariantów przyłączenia,
- 10.3.6.4. ocenę kosztów dystrybucji, nakładów na realizację przyłączenia i rozbudowę systemu,
- 10.3.6.5. analizę ekonomiczną opłacalności przyłączenia.
- 10.3.7. Brak technicznych warunków przyłączenia do Sieci dystrybucyjnej zachodzi w szczególności wówczas, gdy przyłączenie może spowodować obniżenie niezawodności działania systemu dystrybucyjnego, obniżenie jakości Paliwa gazowego w systemie lub może uniemożliwić wywiązanie

- się OSD z innych nałożonych na niego obowiązków w zakresie ochrony interesów Odbiorców i ochrony środowiska.
- 10.3.8. Brak ekonomicznych warunków przyłączenia do Sieci dystrybucyjnej zachodzi w szczególności wówczas, gdy przyłączenie może spowodować niekorzystną zmianę cen i stawek opłat za świadczenie usług dystrybucji dla innych podmiotów przyłączonych do sieci.
- 10.3.9. OSD może odmówić przyłączenia do Sieci dystrybucyjnej, gdy brak jest możliwości technicznych przyłączenia lub przyłączenie jest ekonomicznie nieuzasadnione. Niniejsze nie wyłącza stosowania postanowień art. 7 ust. 9 Ustawy Prawo energetyczne.
- 10.3.10. W przypadku odmowy zawarcia Umowy o przyłączenie podmiotu do Sieci dystrybucyjnej, OSD niezwłocznie informuje o odmowie zainteresowany podmiot i Prezesa URE, podając uzasadnienie odmowy.
- 10.3.11. W przypadku odmowy określenia warunków przyłączenia z przyczyn technicznych lub ekonomicznych, OSD na żądanie podmiotu ubiegającego się o przyłączenie, przedstawia informację o działaniach, jakie muszą być podjęte w zakresie rozbudowy sieci, aby nastąpiło przyłączenie do sieci. Za opracowanie informacji OSD pobiera opłatę, uzgodnioną z podmiotem, odzwierciedlającą koszty jej przygotowania.
- 10.3.12. OSD określa warunki przyłączenia lub informuje o braku możliwości przyłączenia w terminie nie dłuższym niż 45 dni kalendarzowych, licząc od daty złożenia kompletnego wniosku.
- 10.3.13. Warunki przyłączenia określają w szczególności:
- 10.3.13.1. miejsce przyłączenia urządzeń, instalacji lub sieci oraz ich parametry techniczne,
 - 10.3.13.2. zakres niezbędnych zmian w sieci związanych z przyłączeniem do Sieci dystrybucyjnej,
 - 10.3.13.3. parametry techniczne przyłącza do Sieci dystrybucyjnej,
 - 10.3.13.4. rodzaj Paliwa gazowego,
 - 10.3.13.5. cel wykorzystania Paliwa gazowego,
 - 10.3.13.6. minimalne i maksymalne Ciśnienie dostarczania i odbioru Paliwa gazowego,
 - 10.3.13.7. wymagania dotyczące Układu pomiarowego oraz miejsca jego zainstalowania,
 - 10.3.13.8. Moc przyłączeniową,
 - 10.3.13.9. charakterystykę dostarczania i poboru Paliwa gazowego, w tym minimalne i maksymalne godzinowe, dobowe oraz roczne ilości jego dostarczania i poboru,
 - 10.3.13.10. miejsce dostawy oraz odbioru Paliwa gazowego,
 - 10.3.13.11. miejsce rozgraniczenia własności systemu dystrybucyjnego OSD i instalacji, urządzeń lub sieci podmiotu przyłączanego,
 - 10.3.13.12. wymagania dotyczące wyposażenia stacji gazowej lub Układu pomiarowego, rodzaju tego układu, a także Systemu telemetrycznego oraz ochrony przeciwkorozyjnej.
 - 10.3.13.13. okres ważności warunków przyłączenia.

-
- 10.3.13.14. Warunki przyłączenia źródeł współpracujących z systemem dystrybucyjnym, poza danymi określonymi w pkt 10.3.13 określają parametry jakościowe i techniczne Paliwa gazowego dostarczanego do systemu dystrybucyjnego.
- 10.3.14. W przypadku, gdy z istotnych powodów nie może być dotrzymany termin o którym mowa w pkt 10.3.12., OSD informuje niezwłocznie wnioskodawcę o innym terminie wydania warunków przyłączenia wraz ze wskazaniem przyczyn niedotrzymania terminu.
- 10.3.15. Jeżeli złożony został więcej niż jeden wniosek o określenie warunków przyłączenia do Sieci dystrybucyjnej, dla realizacji których niezbędne byłoby wykorzystanie tej samej Przepustowości technicznej Systemu dystrybucyjnego, lub wnioski te dotyczą obszaru pokrywającego się terytorialnie w całości lub części – OSD wydaje odrębne warunki przyłączenia dla wszystkich podmiotów, których wnioski spełniają kryteria ekonomiczne i techniczne przyłączenia do Sieci dystrybucyjnej. OSD informuje w wydanych warunkach przyłączenia kolejne podmioty, dla których określa warunki przyłączenia do Sieci dystrybucyjnej, o fakcie wcześniejszego wydania warunków w ramach tej samej Przepustowości lub warunków dla obszaru pokrywającego się w całości lub części z obszarem, którego dotyczą wnioski tych podmiotów.
- 10.3.16. Umowa o przyłączenie zawierana jest na wniosek podmiotu posiadającego ważne warunki przyłączenia do Sieci dystrybucyjnej, z zastrzeżeniem pkt 10.3.19. O ile warunki przyłączenia nie stanowią inaczej, ważne są przez 1 rok.
- 10.3.17. W warunkach przyłączenia OSD określa termin ich ważności, nie krótszy niż 60 dni kalendarzowych, z uwzględnieniem zapotrzebowania na Przepustowość techniczną w danym obszarze, w tym ograniczeń technicznych Systemu dystrybucyjnego i ograniczeń technicznych zasilającego go systemu.
- 10.3.18. W warunkach przyłączenia zawarta jest informacja o treści zgodnej z pkt 10.3.19 oraz o tym, że wzór Umowy o przyłączenie udostępniany jest na stronie internetowej OSD.
- 10.3.19. Jeżeli podmiot w ciągu 30 dni kalendarzowych od dnia otrzymania warunków przyłączenia nie wystąpi do OSD z wnioskiem o zawarcie Umowy o przyłączenie, a zostały określone warunki przyłączenia do Sieci dystrybucyjnej, dla realizacji których niezbędne byłoby wykorzystanie tej samej Przepustowości technicznej Systemu dystrybucyjnego lub zostały określone warunki przyłączenia do Sieci dystrybucyjnej, które dotyczą obszaru pokrywającego się terytorialnie w całości lub w części, OSD zawiera Umowy o przyłączenie z uwzględnieniem kolejności wpływu jednostronnie podpisanych przez wnioskodawcę projektów Umów o przyłączenie, w miarę istniejących warunków technicznych, w szczególności wolnych Przepustowości technicznych Systemu dystrybucyjnego.
- 10.3.20. Zmiana warunków przyłączenia możliwa jest tylko poprzez złożenie do OSD nowego wniosku o określenie warunków przyłączenia, z zastrzeżeniem punktu 10.3.21.
- 10.3.21. W przypadku zmiany uwarunkowań pracy Systemu dystrybucyjnego OSD określa nowe warunki przyłączenia, bez konieczności złożenia przez podmiot przyłączany nowego wniosku o przyłączenie.
- 10.4. Umowa o przyłączenie do Sieci dystrybucyjnej.
-

-
- 10.4.1. Przyłączenie nowych Punktów do Sieci dystrybucyjnej następuje na podstawie Umowy o przyłączenie, zawieranej między OSD i przyłączanym podmiotem.
 - 10.4.2. OSD jest zobowiązany do zawarcia Umowy o przyłączenie na zasadach równoprawnego traktowania podmiotów ubiegających się o przyłączenie, jeżeli spełnione są techniczne i ekonomiczne warunki przyłączenia do Sieci dystrybucyjnej, a wnioskujący o zawarcie Umowy o przyłączenie spełnia warunki przyłączenia do Sieci dystrybucyjnej. OSD może zawrzeć Umowę o przyłączenie w przypadku określonym w art. 7 ust. 9 Ustawy Prawo energetyczne.
 - 10.4.3. Przesłany przez OSD, na wniosek podmiotu posiadającego ważne warunki przyłączenia do Sieci dystrybucyjnej, projekt Umowy o przyłączenie jest ważny przez czas określony przez OSD.
 - 10.4.4. Umowa o przyłączenie stanowi dla OSD oraz dla przyłączanego podmiotu podstawę do rozpoczęcia realizacji prac projektowych i budowlano–montażowych oraz ich finansowania przez strony na warunkach w niej określonych.
 - 10.4.5. Umowa o przyłączenie określa w szczególności:
 - 10.4.5.1. prawa i obowiązki stron, w tym przewidywany termin zawarcia umowy, na podstawie której nastąpi dostarczanie Paliwa gazowego do podmiotu, Moc przyłączeniową dla przyłączanego Punktu wejścia lub wyjścia, ilość Paliwa gazowego przeznaczonego do odbioru, okres obowiązywania umowy oraz warunki jej rozwiązania,
 - 10.4.5.2. odpowiedzialność stron za niedotrzymanie warunków Umowy o przyłączenie, w tym za opóźnienie terminu realizacji prac w stosunku do ustalonego w umowie, niewywiązanie się ze zobowiązań, o których mowa w pkt 10.4.5.1, lub odstąpienie od umowy,
 - 10.4.5.3. termin realizacji przyłączenia, wysokość opłaty za przyłączenie, miejsce rozgraniczenia własności Sieci dystrybucyjnej i instalacji podmiotu przyłączanego, zakres robót niezbędnych przy realizacji przyłączenia, wymagania techniczne dotyczące lokalizacji Układu pomiarowego i jego parametrów, warunki udostępnienia nieruchomości należącej do podmiotu przyłączanego w celu budowy lub rozbudowy Sieci dystrybucyjnej, niezbędnej do realizacji przyłączenia.
 - 10.4.6. Z dniem zawarcia Umowy o przyłączenie dla podmiotu zostaje zarezerwowana Przepustowość w Obszarze dystrybucyjnym, w ilości zgodnej z parametrami określonymi w warunkach przyłączenia. Rezerwacja obowiązuje do wskazanego w Umowie o przyłączenie terminu złożenia PZD.
 - 10.4.7. Na pisemny wniosek podmiotu ubiegającego się o przyłączenie lub przedsiębiorstwa zajmującego się sprzedażą Paliwa gazowego, upoważnionego przez przyłączany podmiot we wniosku o zawarcie Umowy o przyłączenie, OSD informuje o stanie realizacji Umowy o przyłączenie w odniesieniu do wskazanego podmiotu
- 10.5. Wymagania techniczne dla nowych punktów.
 - 10.5.1. Punkty przyłączane do Sieci dystrybucyjnej powinny być projektowane, wykonywane, pobierane i eksploatowane w sposób zapewniający
-

- możliwość ciągłości dostarczania Paliwa gazowego, bezpieczeństwo pracy oraz dokładność pomiarów, a także spełniać warunki, o których mowa w pkt 6.7.
- 10.5.2. Układy pomiarowe powinny pracować w warunkach zgodnych z ich dokumentacją techniczną.
 - 10.5.3. Podmiot zawierający z OSD Umowę o przyłączenie, na podstawie której stanie się właścicielem nowego punktu, zapewni OSD stały dostęp do przyłączanego punktu w celu przeprowadzania kontroli stanu urządzeń znajdujących się w tym punkcie i odczytu urządzeń pomiarowych.
 - 10.5.4. Obowiązek utrzymania w pełnej sprawności elementów danego punktu wejścia/wyjścia spoczywa na stronie, która posiada tytuł prawny do tego punktu.

11. UMOWA DYSTRYBUCYJNA

- 11.1. Stronami Umowy dystrybucyjnej są:
 - 11.1.1. Zleceniodawca Usługi Dystrybucji (ZUD),
 - 11.1.2. Operator Systemu Dystrybucyjnego (OSD).
- 11.2. W celu zapewnienia jednolitego traktowania Użytkowników systemu dystrybucyjnego, OSD zawiera z ZUD Umowy dystrybucyjne z zastosowaniem tego samego wzorca umownego, który publikowany jest na stronie internetowej OSD.
- 11.3. Terminy składania i rozpatrywania wniosków o zawarcie Umowy dystrybucyjnej.
 - 11.3.1. Wnioski o zawarcie Umowy dystrybucyjnej rozpatrywane są w kolejności wpływu, w terminie 30 dni kalendarzowych od ich wpływu, z zastrzeżeniem pkt 11.3.2.
 - 11.3.2. W przypadku uzupełniania wniosku z powodu niespełnienia wymogów formalnych, za datę złożenia wniosku przyjmuje się dzień jego złożenia w prawidłowej formie, wymaganej przepisami IRiESD. Drobne braki formalne, które nie uniemożliwiają rozpatrzenia wniosku, nie wpływają na określenie daty złożenia wniosku.
- 11.4. Złożenie wniosku o zawarcie Umowy dystrybucyjnej.
 - 11.4.1. Wnioskodawca składa do OSD wniosek o zawarcie Umowy dystrybucyjnej z wykorzystaniem obowiązującego formularza "Wniosek o świadczenie usługi Dystrybucji Siecią dystrybucyjną OSD". Wzór wniosku dostępny jest na stronie internetowej OSD.
 - 11.4.2. Do wniosku należy załączyć dokumenty określone w pkt 11.6.1.2.
 - 11.4.3. Wniosek o zawarcie Umowy dystrybucyjnej oraz wszystkie załączniki do niego powinny zostać sporządzone w języku polskim. OSD dopuszcza możliwość składania załączników do wniosku w języku obcym wraz z tłumaczeniem przysięgłym na język polski.
 - 11.4.4. Umowa dystrybucyjna ma charakter ramowy. Wnioskodawca może złożyć wniosek o zawarcie Umowy dystrybucyjnej bez konieczności jednoczesnego złożenia Pojedynczego zlecenia Dystrybucji (PZD).
- 11.5. Warunki wymagane przy zawarciu Umowy dystrybucyjnej.
Zawarcie Umowy dystrybucyjnej uwarunkowane jest spełnieniem przez wnioskodawcę warunków formalnych określonych w 11.6. oraz występowaniem

technicznych i finansowych warunków dystrybucji Paliwa gazowego określonych w pkt 12.2. oraz w pkt 12.3.

11.6. Warunki formalne.

11.6.1. Podmiot ubiegający się o zawarcie Umowy dystrybucyjnej powinien:

11.6.1.1. dostarczyć prawidłowo wypełniony wniosek o zawarcie Umowy dystrybucyjnej, wraz ze wszystkim załącznikami, przy zachowaniu procedury opisanej w niniejszym rozdziale,

11.6.1.2. przedstawić poniższe dokumenty i zaświadczenia:

11.6.1.2.1. dokumenty potwierdzające formę prawną prowadzonej działalności gospodarczej, w przypadku gdy nie będzie istniała możliwość jej sprawdzenia przez OSD w drodze elektronicznego dostępu do Centralnej Ewidencji i Informacji o Działalności Gospodarczej (CEIDG) lub Krajowego Rejestru Sądowego (KRS),

11.6.1.2.2. pełnomocnictwo lub dokumenty potwierdzające prawo osób reprezentujących podmiot do zaciągania w jego imieniu zobowiązań, o ile potwierdzenie takie nie zostało uzyskane przez OSD na zasadach, o których mowa w pkt 11.6.1.2.1,

11.6.1.2.3. dokument poświadczający nadanie numeru identyfikacji podatkowej dla celów podatku od towarów i usług dla podmiotów mających siedzibę na terenie państw Unii Europejskiej, o ile informacja ta nie została uzyskana przez OSD na zasadach, o których mowa w pkt 11.6.1.2.1,

11.6.1.2.4. podmioty posiadające siedzibę na terenie Rzeczypospolitej Polskiej –dokument poświadczający nadanie numeru statystycznego REGON, o ile informacja ta nie została uzyskana przez OSD na zasadach, o których mowa w pkt 11.6.1.2.1,

11.6.1.2.5. podmioty wykonujące działalność na terenie Rzeczypospolitej Polskiej –odpis koncesji, promesę koncesji lub oświadczenie podpisane przez osoby uprawnione do reprezentacji podmiotu, iż działalność wykonywana przez podmiot nie wymaga koncesji przewidzianej Ustawą Prawo energetyczne,

11.6.1.2.6. podmiot ubiegający się o zawarcie Umowy dystrybucyjnej w imieniu własnym, będący osobą fizyczną nieprowadzącą działalności gospodarczej, zamiast dokumentów i zaświadczeń wskazanych w pkt 11.6.1.2.1 – 11.5.1.2.5 przedkłada dowód osobisty lub paszport.

11.7. Rozpatrywanie wniosku o zawarcie Umowy dystrybucyjnej.

11.7.1. OSD rozpatruje wnioski o zawarcie Umowy dystrybucyjnej z uwzględnieniem:

11.7.1.1. obowiązujących przepisów prawa,

11.7.1.2. spełnienia przez wnioskodawcę warunków, o których mowa w pkt 11.5.

-
- 11.7.2. Rozpatrywanie wniosku o zawarcie Umowy dystrybucyjnej obejmuje weryfikację formalną wniosku i załączonych do niego dokumentów pod kątem:
- 11.7.2.1. zgodności z wymogami IRiESD danych i informacji zamieszczonych we wniosku o zawarcie Umowy dystrybucyjnej,
 - 11.7.2.2. spełnienia wymogów formalnych, takich jak kompletność i poprawność danych oraz dokumentów.
- 11.7.3. Jeżeli wniosek o zawarcie Umowy dystrybucyjnej nie spełnia wymogów formalnych lub jeżeli w złożonym wniosku występują błędy lub braki, OSD nie później niż 7 dni kalendarzowych od dnia otrzymania wniosku, wzywa wnioskodawcę do złożenia prawidłowo wypełnionego wniosku lub uzupełnienia o wymagane dokumenty i informacje, w terminie 7 dni kalendarzowych od dnia doręczenia wezwania.
- 11.7.4. Jeżeli wnioskodawca nie prześle prawidłowo wypełnionego lub uzupełnionego wniosku w terminie, o którym mowa w pkt 11.7.3, wniosek pozostawia się bez rozpatrzenia.
- 11.7.5. W ciągu 30 dni kalendarzowych od złożenia prawidłowo wypełnionego i kompletnego wniosku o zawarcie Umowy dystrybucyjnej, OSD przekazuje wnioskodawcy informację o jego przyjęciu, odrzuceniu lub odmowie zawarcia Umowy dystrybucyjnej.
- 11.7.6. Wniosek o zawarcie Umowy dystrybucyjnej może zostać odrzucony, jeżeli nie spełnia wymogów, o których mowa w pkt 11.5.
- 11.7.7. W przypadku pozytywnego rozpatrzenia wniosku o zawarcie Umowy dystrybucyjnej, OSD w terminie nie później niż 3 Dni robocze od daty zakończenia jego rozpatrywania, przekazuje wnioskodawcy za potwierdzeniem odbioru parafowaną Umowę dystrybucyjną, opracowaną na podstawie aktualnie obowiązującego wzorca Umowy udostępnianego na stronie internetowej OSD.
- 11.7.8. Wnioskodawca w terminie 30 dni kalendarzowych, licząc od dnia doręczenia parafowanej Umowy dystrybucyjnej, przekazuje do OSD za potwierdzeniem odbioru, jednostronnie podpisaną Umowę dystrybucyjną.
- 11.7.9. OSD przesyła wnioskodawcy, za potwierdzeniem odbioru, podpisaną Umowę dystrybucyjną, w terminie 7 Dni roboczych od dnia doręczenia umowy podpisanej przez wnioskodawcę.
- 11.7.10. Nieprzesłanie przez wnioskodawcę podpisanej Umowy dystrybucyjnej lub brak zgłoszenia przez wnioskodawcę, w formie pisemnej, uwag do treści parafowanej Umowy dystrybucyjnej przekazanej mu przez OSD, w terminie określonym w pkt 11.7.8, uznaje się za wycofanie wniosku o zawarcie Umowy dystrybucyjnej, o czym wnioskodawca zostanie niezwłocznie poinformowany przez OSD. Ewentualne ponowne wystąpienie o zawarcie Umowy dystrybucyjnej wymaga ponownego złożenia wniosku o zawarcie Umowy dystrybucyjnej. W przypadku gdyby wnioskodawca o świadczenie usług Dystrybucji był konsumentem w rozumieniu przepisów Kodeksu cywilnego, OSD wyznaczy mu termin dodatkowy na przesłanie podpisanej umowy. Brak przesłania przez takiego wnioskodawcę podpisanej umowy mimo wyznaczenia dodatkowego terminu uznaje się za wycofanie wniosku o zawarcie Umowy dystrybucyjnej.

-
- 11.7.11. Podpisanie Umowy dystrybucyjnej przez wnioskodawcę jest jednoznaczne z akceptacją wszystkich jej warunków oraz wszystkich postanowień IRiESD.
- 11.7.12. Po zawarciu Umowy dystrybucyjnej wnioskodawca uzyskuje status ZUD.
- 11.8. Przypadki odmowy zawarcia Umowy dystrybucyjnej.
- 11.8.1. OSD może odmówić zawarcia Umowy dystrybucyjnej w każdym z następujących przypadków:
- 11.8.1.1. nie są spełnione warunki formalno-prawne, o których mowa w pkt 11.5, przy czym drobne braki formalne wniosku o zawarcie Umowy dystrybucyjnej, które nie uniemożliwiają rozpatrzenia wniosku, nie stanowią podstawy odmowy zawarcia umowy,
- 11.8.1.2. w przypadkach przewidzianych przepisami prawa, w szczególności gdy świadczenie usługi na rzecz wnioskodawcy może obniżyć niezawodność dostarczania i jakość Paliwa gazowego poniżej poziomu określonego w odrębnych przepisach oraz powodować niekorzystne zmiany cen lub stawek opłat za dostarczane Paliwo gazowe i zakresu jego dostarczania Odbiorcom przyłączonym do Sieci dystrybucyjnej, a także uniemożliwiać wywiązywanie się przez OSD z obowiązków w zakresie ochrony interesów Odbiorców i ochrony środowiska.
- 11.9. Umowa dystrybucyjna określa zasady jej rozwiązania, w tym jej wypowiedzenia.
- 11.10. Prawa i obowiązki OSD.
- 11.10.1. Prawa i obowiązki OSD określa Ustawa Prawo energetyczne, inne przepisy powszechnie obowiązujące, niniejsza IRiESD oraz Umowa dystrybucyjna.
- 11.10.2. OSD jest zobowiązany utrzymywać zdolność urządzeń i sieci do realizacji zaopatrzenia w Paliwo gazowe, w sposób ciągły i niezawodny, przy zachowaniu obowiązujących wymagań jakościowych, z zastrzeżeniem pkt 11.10.3.
- 11.10.3. OSD jest zobowiązany utrzymywać parametry jakościowe Paliwa gazowego, określone w pkt 6.8. oraz Ciśnienia Paliwa gazowego, pod warunkiem realizacji przez ZUD jego zobowiązań określonych Umową dystrybucyjną lub IRiESD, mających wpływ na utrzymanie tych parametrów.
- 11.10.4. OSD jest zobowiązany zapewniać wszystkim Odbiorcom, przedsiębiorstwom zajmującym się sprzedażą Paliw gazowych na rzecz Odbiorców oraz sprzedawcom z urzędu wyznaczonym przez Prezesa URE, na zasadzie równoprawnego traktowania, świadczenie usług dystrybucji Paliwa gazowego, na warunkach i w zakresie określonym w Ustawie Prawo energetyczne i niniejszej IRiESD.
- 11.10.5. OSD, stosując obiektywne i przejrzyste zasady zapewniające równe traktowanie Użytkowników systemu dystrybucyjnego oraz uwzględniając wymogi ochrony środowiska, jest odpowiedzialny za:
- 11.10.5.1. bezpieczeństwo dostarczania Paliw gazowych poprzez zapewnienie bezpieczeństwa funkcjonowania systemu dystrybucyjnego i realizację umów z użytkownikami tego systemu.

-
- 11.10.5.2. prowadzenie ruchu sieciowego w sposób wzajemnie skoordynowany i efektywny z zachowaniem wymaganej niezawodności dostarczania Paliw gazowych i ich jakości,
 - 11.10.5.3. eksploatację, konserwację oraz remonty sieci i urządzeń, wraz z połączeniami z innymi systemami gazowymi, w sposób gwarantujący niezawodność funkcjonowania systemu dystrybucyjnego,
 - 11.10.5.4. zapewnienie długoterminowej zdolności systemu dystrybucyjnego do zaspokajania uzasadnionych potrzeb w zakresie dystrybucji Paliw gazowych, a także w zakresie rozbudowy systemu dystrybucyjnego, a tam, gdzie ma to zastosowanie, rozbudowy połączeń z innymi systemami gazowymi,
 - 11.10.5.5. współpracę z innymi operatorami systemów gazowych lub przedsiębiorstwami energetycznymi w celu niezawodnego i efektywnego funkcjonowania systemów gazowych oraz skoordynowania ich rozwoju,
 - 11.10.5.6. zarządzanie przepływami Paliw gazowych oraz utrzymanie parametrów jakościowych tych paliw w systemie dystrybucyjnym i na połączeniach z innymi systemami gazowymi,
 - 11.10.5.7. świadczenie usług niezbędnych do prawidłowego funkcjonowania systemu dystrybucyjnego,
 - 11.10.5.8. zarządzanie ograniczeniami w systemie gazowym oraz prowadzenie z użytkownikami tego systemu rozliczeń wynikających ze świadczonych usług dystrybucji,
 - 11.10.5.9. dostarczanie Użytkownikom systemu i operatorom innych systemów gazowych informacji o warunkach świadczenia usługi dystrybucji, w tym o współpracy z połączonymi systemami gazowymi,
 - 11.10.5.10. realizację ograniczeń w dostarczaniu Paliw gazowych,
 - 11.10.5.11. utrzymywanie odpowiedniego stopnia nawonienia Paliwa gazowego znajdującego się w systemie dystrybucyjnym OSD, zgodnie z wymogami określonymi w aktach wykonawczych do Ustawy Prawo energetyczne.
- 11.10.6. OSD ma prawo w szczególności do:
- 11.10.6.1. pobierania opłat za świadczone usługi na zasadach określonych w taryfie, Umowie dystrybucyjnej i niniejszej IRiESD,
 - 11.10.6.2. odmowy świadczenia usług dystrybucji w przypadkach określonych w pkt 11.8,
 - 11.10.6.3. wypowiedzenia Umowy dystrybucyjnej w przypadkach określonych Umowie dystrybucyjnej,
 - 11.10.6.4. aktualizacji zapisów IRiESD, przy zachowaniu procedur określonych w rozdz. 5.,
 - 11.10.6.5. realizowania innych praw określonych w Ustawie Prawo energetyczne, innych przepisach prawa, Umowie dystrybucyjnej, taryfie i niniejszej IRiESD.
- 11.11. Obowiązki ZUD w przypadku zawarcia Umowy dystrybucyjnej.

-
- 11.11.1. dostarczanie do Systemu dystrybucyjnego i pobór z niego Paliwa gazowego oraz utrzymanie równowagi pomiędzy objętościami oraz ilościami Paliwa gazowego dostarczanych przez niego w Punktach wejścia i pobieranymi przez niego w Punktach wyjścia wchodzących w skład Obszaru dystrybucyjnego,
 - 11.11.2. dostarczenie do Punktów wejścia, określonych w pkt 6.2 Paliwa gazowego spełniającego wymagania jakościowe określone w IRiESD oraz wymagania techniczne (Ciśnienie) określone przez OSD zgodnie z postanowieniami pkt 6.8.5,
 - 11.11.3. poinformowanie, w formie pisemnej, w terminie 7 Dni roboczych, o wszelkich istotnych zmianach, które nastąpią w okresie realizacji Umowy dystrybucyjnej, dotyczących dokumentów i danych wymienionych w pkt 11.6.1.2 oraz warunków finansowych określonych w Umowie dystrybucyjnej lub w IRiESD,
 - 11.11.4. współdziałanie w ramach procedury zmiany sprzedawcy poprzez informowanie Odbiorców o nadanym przez OSD numerze identyfikacyjnym Punktu wyjścia, w którym pobierają oni Paliwo gazowe; informacja taka powinna być umieszczona w dokumentach stanowiących podstawę płatności Odbiorcy,
 - 11.11.5. informowanie Odbiorców o postanowieniach IRiESD, do których stosowania są uprawnieni lub zobowiązani Odbiorcy, w przypadku ZUD zawierających Umowy sprzedaży lub Umowy kompleksowe z Odbiorcami
 - 11.11.6. współdziałanie w ramach procedury sprzedaży rezerwowej poprzez informowanie OSD o planowanej dacie zaprzestania sprzedaży Paliwa gazowego na rzecz Odbiorcy końcowego,
- 11.12. Prawa ZUD w przypadku zawarcia Umowy dystrybucyjnej.
- 11.12.1. korzystanie z usług Dystrybucji świadczonych przez OSD, na zasadach określonych w Ustawie Prawo energetyczne, IRiESD i Umowie dystrybucyjnej oraz zgodnie ze stawkami opłat określonymi w obowiązującej Taryfie, realizowanych w sposób obiektywny i niedyskryminacyjny, pod warunkiem spełnienia wymogów, o których mowa w pkt 11.5.
- 11.13. Siła wyższa.
- 11.13.1. Strony nie ponoszą odpowiedzialności za niewykonanie lub nienależyte wykonanie swoich obowiązków, o ile wynika to z okoliczności siły wyższej.
 - 11.13.2. Strona powołująca się na okoliczność siły wyższej jest zobowiązana niezwłocznie zawiadomić drugą stronę o zaistnieniu okoliczności siły wyższej przedstawiając odpowiednie dowody potwierdzające jej wystąpienie.
 - 11.13.3. Niezwłocznie po ustaniu siły wyższej, każda ze stron, bez dodatkowego wezwania, przystąpi do wykonania swych zobowiązań, których realizacja została uprzednio zawieszona wskutek zaistnienia siły wyższej.
 - 11.13.4. Niezwłocznie po przystąpieniu do wykonywania zobowiązań po ustaniu siły wyższej, strona zobowiązana jest zawiadomić o tym fakcie drugą stronę.

12. WARUNKI ŚWIADCZENIA USŁUG DYSTRYBUCJI

12.1. Zakres usług świadczonych przez OSD.

- 12.1.1. Podstawowymi usługami świadczonymi przez OSD, są usługi dystrybucji Paliwa gazowego, od punktu wejścia do wybranego przez ZUD punktu/punktów wyjścia, w oparciu o Umowę dystrybucyjną, zawartą pomiędzy OSD i ZUD.
- 12.1.2. W przypadku złożenia przez ZUD wniosku o świadczenie usług dystrybucji do nieistniejącego punktu wyjścia, stosuje się procedurę przyłączeniową. Procedurę przyłączeniową stosuje się również, gdy realizacja usług dystrybucji wymaga przebudowy tego punktu.
- 12.1.3. OSD świadczy długoterminowe oraz krótkoterminowe usługi dystrybucji Paliwa gazowego. Umowa dystrybucyjna zawierana jest na czas nieokreślony, przy czym w ramach zawartej Umowy dystrybucji ZUD składa:
 - 12.1.3.1. PZD długoterminowe – na okres co najmniej 12 miesięcy od dnia rozpoczęcia obowiązywania PZD; PZD długoterminowe dostępne są dla wszystkich ZUD,
 - 12.1.3.2. PZD krótkoterminowe na okres krótszy niż 12 miesięcy, zgodnie z zasadami określonymi w taryfie; PZD krótkoterminowe dostępne są dla ZUD zamawiających Moc umowną powyżej 110 kWh/h.
- 12.1.4. Do świadczenia usług dystrybucji konieczne jest zawarcie Umowy dystrybucyjnej i złożenie PZD.
- 12.1.5. Ze względu na możliwość ograniczania ich świadczenia, usługi dystrybucji dzielą się na:
 - 12.1.5.1. usługi ciągłe – w ramach których ZUD ma zapewnioną realizację zleconych usług w ciągu całego okresu umownego, za wyjątkiem wystąpienia sytuacji awaryjnych oraz planowanych i uzgodnionych prac remontowych oraz modernizacyjnych,
 - 12.1.5.2. usługi przerywane – w ramach których ZUD ma zapewnioną realizację zleconych usług w ciągu całego okresu umownego, za wyjątkiem wystąpienia sytuacji awaryjnych oraz planowanych i uzgodnionych prac remontowych oraz modernizacyjnych oraz w określonych w umowie okresach, w których OSD może ograniczyć lub całkowicie przerwać realizację usług dystrybucji.
- 12.1.6. OSD może oferować usługi Dystrybucji związane ze szczególnymi warunkami ich świadczenia, na zasadach określonych w Umowie dystrybucyjnej.

12.2. Warunki techniczne.

- 12.2.1. OSD świadczy usługi dystrybucji pomiędzy wskazanymi przez ZUD w PZD punktami wyjścia WR i WS, i punktem wejścia do strefy dystrybucyjnej, dla których istnieją techniczne warunki dystrybucji Paliwa gazowego.
- 12.2.2. Spełnianie przez ZUD warunków technicznych oceniane jest na etapie rozpatrywania PZD, zgodnie z pkt 13.3.

-
- 12.2.3. Przez techniczne warunki dystrybucji Paliwa gazowego rozumie się łączne spełnienie następujących warunków:
- 12.2.3.1. istnienie połączeń gazociągowych w ramach systemu dystrybucyjnego OSD pomiędzy punktem/punktami wejścia, a wskazanym przez ZUD punktem wyjścia,
 - 12.2.3.2. istnienie w punkcie wyjścia Układu pomiarowego, umożliwiającego rozliczenie usług dystrybucji oraz dokonania Alokacji ilości Paliwa gazowego na poszczególnych ZUP zgodnie z rozdz. 22 IRiESP,
 - 12.2.3.3. parametry jakościowe Paliwa gazowego, o którego dystrybucję występuje wnioskodawca, muszą spełniać kryteria określone w pkt 6.8.,
 - 12.2.3.4. istnienie wolnych przepustowości w ramach systemu dystrybucyjnego, których wykorzystanie w celu świadczenia usług dystrybucji Paliwa gazowego na rzecz ZUD nie pogorszy warunków dystrybucji Paliwa gazowego ZUD, którego PZD zostało przyjęte do realizacji.
 - 12.2.3.5. Ciśnienie dostarczonego Paliwa gazowego w punkcie wejścia do systemu dystrybucyjnego musi mieścić się w zakresie Ciśnień określonych przez OSD dla tego punktu wejścia, a w przypadku punktów wejścia (miejsc fizycznego dostarczania Paliwa gazowego) na połączeniu z OSP lub OSW w zakresie Ciśnień określonych przez OSD w porozumieniu z OSP lub OSW.
- 12.2.4. W przypadku braku wolnych przepustowości, o których mowa w pkt 12.2.3.4. i braku technicznych warunków świadczenia usług dystrybucji o charakterze ciągłym, OSD może, po dokonaniu analizy realizowanych usług dystrybucji, zaproponować ZUD świadczenie przerywanych usług dystrybucji.
- 12.2.5. W przypadku, gdy z uwagi na uwarunkowania techniczne Systemu przesyłowego (np. obowiązującą zgodnie z IRiESP przepustowością na zasadach przerywanych warunkową ciągłą), świadczenie przez OSD usług Dystrybucji do danego Punktu wyjścia uzależnione jest od ciągłości dostaw Paliwa gazowego do MFPWEOSD, OSD może nakazać ZUD dostosowanie poborów Paliwa gazowego do takiej ilości, która nie spowoduje zakłóceń w ciągłości dostaw Paliwa gazowego do tego Punktu oraz innych Odbiorców. W przypadku niedostosowania się ZUD do ograniczeń wskazanych przez OSD, ZUD ponosi odpowiedzialność za wszelkie konsekwencje ewentualnych zakłóceń w dostawach Paliwa gazowego do tego Punktu lub do innych Odbiorców, spowodowanych niedostosowaniem się do ograniczeń wskazanych przez OSD, pod warunkiem wcześniejszego powiadomienia ZUD o uwarunkowaniach technicznych Systemu dystrybucyjnego opisanych w zdaniu pierwszym.
- 12.3. Warunki finansowe.
- 12.3.1. OSD ma prawo pobierać zabezpieczenia finansowe na zabezpieczenie roszczeń OSD wynikających z Umowy dystrybucyjnej, w wysokości i formie określonej przez OSD we wzorcu Umowy dystrybucyjnej lub w wydanym przez OSD regulaminie ustanawiania zabezpieczeń, obowiązującym wszystkich ZUD i stanowiącym wzorzec umowny w rozumieniu przepisów art. 384 i następnych Kodeksu cywilnego.

13. PROCEDURA ZGŁASZANIA PZD DO REALIZACJI

13.1. Zasady zlecania usługi dystrybucji.

- 13.1.1. ZUD dokonuje zlecenia świadczenia usługi dystrybucji składając do OSD Pojedyncze Zlecenie Dystrybucji (PZD).
- 13.1.2. ZUD dokonuje zlecenia świadczenia usługi dystrybucji nie wcześniej niż na rok i nie później niż 14 dni przed wnioskowanym w PZD terminem rozpoczęcia usługi.
- 13.1.3. W PZD ZUD wskazuje Obszar dystrybucyjny z wybranym/wybranymi punktem/punktami wejścia, do którego dostarczone zostanie Paliwo gazowe, oraz punkt wyjścia z systemu dystrybucyjnego, do którego ma być świadczona usługa dystrybucji przez OSD.
- 13.1.4. ZUD składa do OSD PZD z wykorzystaniem obowiązującego formularza. Formularz PZD dostępny jest na stronie internetowej OSD.
- 13.1.5. W treści PZD ZUD składa oświadczenie, iż zgodnie z IRiESP posiada status ZUP i zapewnione jest dostarczanie Paliwa gazowego do punktu/punktów wejścia do systemu dystrybucyjnego.
- 13.1.6. Na żądanie OSD, zgłoszone w każdym czasie, ZUD zobowiązany jest przedstawić dokument potwierdzający, iż zapewnione jest dostarczanie Paliwa gazowego do punktu wejścia. Dokumentem potwierdzającym powyższe, jest w szczególności wyciąg z umowy dostawy, umowy sprzedaży, umowy o świadczenie usług przesyłania, promesy umowy, umowy przedwstępnej lub innego dokumentu, z treści którego takie zapewnienie wynika. Zakres danych wymaganych przez OSD w wyciągu zostanie wskazany w żądaniu.
- 13.1.7. Wyciąg z umowy, o którym mowa w pkt 13.1.6. powinien zawierać oświadczenie osób uprawnionych do reprezentowania podmiotu, że dane zawarte w wyciągu są zgodne z treścią umowy zawartej przez ten podmiot.

13.2. Kwalifikacja PZD.

- 13.2.1. Rozróżnia się następujące typy PZD: PZD typu R (PZDR), PZD typu S (PZDS), PZD na okres rozruchu technologicznego oraz PZD – zmiana sprzedawcy.
- 13.2.2. PZDR stosuje się do punktów wyjścia rozliczanych na podstawie zamówionej Mocy umownej i ilości dostarczonego Paliwa gazowego (punkty WR). W PZDR określa się w szczególności Moc umowną i ilości Paliwa gazowego w punkcie wyjścia. Dla danego punktu wyjścia WR może zostać złożone jedno lub więcej PZDR. W takim przypadku rozliczenie usług dystrybucji określone jest na podstawie Alokacji na poszczególne PZDR zgodnie z rozdziałem 22.
- 13.2.3. PZDS stosuje się do punktów wyjścia rozliczanych na podstawie ilości pobranego Paliwa gazowego (punkty WS). W PZDS określa się w szczególności ilości Paliwa gazowego pobierane w punkcie wyjścia. Dla danego punktu wyjścia WS może być złożone tylko jedno zlecenie PZDS.
- 13.2.4. Kwalifikacja do określonego typu PZDS lub PZDR dokonywana jest odrębnie dla każdego punktu wyjścia w oparciu o Moc umowną oraz Ciśnienie Paliwa gazowego.

- 13.2.5. Zlecenie dotyczące punktu wyjścia, w którym Ciśnienie Paliwa gazowego jest nie wyższe niż 0,5 MPa kwalifikowane jest zgodnie z poniższą tabelą:

Moc umowna dla punktu wyjścia, dla którego rozliczana jest usługa dystrybucji b [kWh/h]	Typ PZD
$b \leq 110$	PZDS
$b > 110$	PZDR

- 13.2.6. Zlecenie dotyczące punktu wyjścia, w którym Ciśnienie Paliwa gazowego jest wyższe niż 0,5 MPa kwalifikowane jest do PZDR.
- 13.2.7. Ze względu na termin realizacji usług dystrybucji, rozróżnia się PZD długoterminowe i PZD krótkoterminowe, o których mowa w pkt 12.1.3.
- 13.2.8. PZD na okres rozruchu technologicznego składane jest w celu świadczenia usługi dystrybucji do nowego lub modernizowanego punktu wyjścia w okresie rozruchu technologicznego, który nie przekracza ustalonego w Taryfie maksymalnego okresu świadczenia takiej usługi i stanowi jednocześnie okres rozpoczęcia świadczenia długoterminowej usługi dystrybucji. PZD rozpoczęte okresem rozruchu technologicznego na warunkach określonych w Taryfie, powinno być złożone na okres nie krótszy niż rok.

13.3. Rozpatrywanie PZD.

- 13.3.1. OSD rozpatruje PZD z uwzględnieniem:
- 13.3.1.1. obowiązujących przepisów prawa,
 - 13.3.1.2. spełnienia przez ZUD warunków, o których mowa w pkt 12.2. – 12.3.
- 13.3.2. Rozpatrywanie PZD przeprowadzane jest dwuetapowo:
- 13.3.2.1. Etap 1 – weryfikacja formalna,
 - 13.3.2.2. Etap 2 – weryfikacja merytoryczna.
- 13.3.3. Na etapie weryfikacji formalnej badana jest zgodność danych i informacji zamieszczonych w PZD oraz załączonych dokumentów z wymaganiami formalnymi ich dotyczącymi (tzn. kompletność i poprawność danych oraz dokumentów).
- 13.3.4. Jeżeli PZD nie spełnia wymogów formalnych lub jeżeli w złożonym PZD występują błędy lub braki, OSD nie później niż 7 Dni roboczych od daty otrzymania PZD wzywa ZUD do złożenia prawidłowo wypełnionego PZD lub uzupełnienia o wymagane dokumenty i informacje, w terminie 7 Dni roboczych od doręczenia wezwania.
- 13.3.5. Jeżeli ZUD nie prześle prawidłowo wypełnionego lub uzupełnionego PZD w terminie wymienionym w pkt 13.3.4. PZD pozostawia się bez rozpatrzenia.
- 13.3.6. Na etapie weryfikacji merytorycznej PZD OSD ocenia, czy spełnione są warunki techniczne określone w pkt 12.2., w szczególności czy istnieją możliwości techniczne realizacji wnioskowanych usług we wskazanych w PZD punktach wyjścia.

-
- 13.3.7. PZD rozpatrywane są według kolejności wpływu. W ciągu 14 dni kalendarzowych od złożenia prawidłowo wypełnionego i kompletnego PZD OSD przekazuje ZUD informację o jego przyjęciu, odrzuceniu lub odmowie świadczenia usług dystrybucji.
 - 13.3.8. PZD może zostać odrzucony jeżeli ZUD nie spełnia warunków świadczenia usług dystrybucji, o których mowa w pkt 12.2. – 12.2.5.
 - 13.3.9. Rozpatrywanie PZD może zostać wstrzymane do czasu przedłożenia przez ZUD dokumentów, o których mowa w pkt 13.1.6. lub zwiększenia wartości zabezpieczenia finansowego na podstawie postanowień odpowiednio Umowy dystrybucyjnej lub IRiESD.
 - 13.3.10. Jeśli PZD, który nie został przyjęty do realizacji, miał wpływ na rozpatrzenie innych PZD, OSD przeanalizuje je ponownie pod względem spełniania warunków, o których mowa w rozdziałach 12 i 13.
 - 13.3.11. ZUD może wystąpić do OSD z wnioskiem o wycofanie PZD. Wniosek o wycofanie zatwierdzonego PZD nie może zostać złożony później niż na 3 Dni robocze przed dniem rozpoczęcia obowiązywania PZD wskazanym w treści zatwierdzonego PZD.
 - 13.3.12. PZD obowiązuje od dnia wskazanego w treści PZD, nie wcześniej jednak niż w momencie montażu urządzenia pomiarowego.
 - 13.3.13. PZD obowiązuje do momentu zakończenia dostarczania Paliwa gazowego na podstawie tego PZD, nie później jednak niż do momentu demontażu urządzenia pomiarowego. PZD obowiązuje także w okresie wstrzymania dostarczenia Paliwa gazowego, zgodnie z pkt 13.9.
 - 13.4. Zasady zakończenia realizacji PZD określa Umowa dystrybucyjna.
 - 13.5. PZD ulega rozwiązaniu z dniem rozwiązania zawartej przez ZUD z OSP umowy o świadczenie usługi przesyłania lub przydziału zdolności (PZ) dla zdefiniowanego w IRiESP punktu wyjścia do systemu dystrybucyjnego (PWEOSD)
 - 13.6. Zasady wypowiedzenia PZD określa Umowa dystrybucyjna.
 - 13.7. Zasady ustalania oraz zmiany zamówionej Mocy umownej w ramach PZD.
 - 13.7.1. Zasady ustalania i zmiany Mocy umownej dotyczące punktów wyjścia określone są w taryfie.
 - 13.7.2. Zmiana określonej w PZD Mocy umownej w punkcie wyjścia odbywa się w takim samym trybie jak składanie PZD.
 - 13.7.3. Zamawiana Moc umowna musi zawierać się w zakresie pomiarowym Układu pomiarowego zainstalowanego w punkcie wyjścia.
 - 13.8. Moc umowna zamawiana przez ZUD powinna być zgodna z Mocą umowną określoną w umowie ZUD i Odbiorcy (Umowie kompleksowej)
 - 13.9. Wstrzymanie oraz wznowienie dostarczania Paliwa gazowego do punktu wyjścia na podstawie wystawionego przez ZUD polecenia wstrzymania lub wznowienia dostarczania Paliwa gazowego, składanego przy wykorzystaniu formularza PZD.
 - 13.9.1. Wstrzymanie lub wznowienie dostarczania Paliwa gazowego realizowane jest przez OSD w ramach świadczonych usług dystrybucji na podstawie wystawionego przez ZUD polecenia wstrzymania lub wznowienia dostarczania Paliwa gazowego do danego punktu wyjścia, z zastrzeżeniem obowiązujących przepisów. Jeżeli wstrzymanie dostarczania Paliwa gazowego może skutkować powstaniem zagrożenia
-

- dla życia zdrowia, środowiska lub uszkodzeniem bądź zniszczeniem obiektów technologicznych Odbiorcy, OSD jest zobowiązany do uzgodnienia terminu, w którym możliwe będzie bezpieczne wstrzymanie dostarczania Paliwa gazowego do Odbiorcy ZUD.
- 13.9.2. W poleceniu, o którym mowa w pkt 13.9.1. ZUD zobowiązany jest określić:
- 13.9.2.1. punkt wyjścia, którego dotyczy polecenie,
 - 13.9.2.2. termin wykonania polecenia, z zastrzeżeniem pkt 13.9.4,
 - 13.9.2.3. rodzaj polecenia (wstrzymanie dostarczania lub wznowienie dostarczania),
- 13.9.3. Przed złożeniem polecenia wstrzymania dostarczania Paliwa gazowego do danego punktu wyjścia, ZUD wypełnia wobec Odbiorcy wszystkie wymogi prawne określone w ustawie Prawo energetyczne.
- 13.9.4. ZUD ma obowiązek dostarczyć polecenie wstrzymania dostarczania Paliwa gazowego nie później niż 2 Dni robocze przed wskazanym w poleceniu terminem wstrzymania dostarczania Paliwa gazowego.
- 13.9.5. ZUD ma prawo odwołania polecenia wstrzymania dostarczania Paliwa gazowego w każdym momencie, o ile nie nastąpiło już skuteczne wstrzymanie jego dostarczania w momencie otrzymania zlecenia na odwołanie.
- 13.9.6. OSD ma obowiązek wykonać polecenie wstrzymania dostarczania Paliwa gazowego w terminie maksymalnie 5 Dni roboczych od wskazanego w poleceniu terminu wstrzymania dostarczania Paliwa gazowego oraz niezwłocznego przekazania informacji o wykonaniu polecenia.
- 13.9.7. W sytuacji gdy OSD, pomimo dołożenia najwyższej staranności oraz przy wykorzystaniu prawnie dostępnych środków możliwych do zastosowania, w terminie określonym w pkt 13.9.6. nie będzie mógł wykonać polecenia, zobowiązany jest niezwłocznie powiadomić o tym ZUD.
- 13.9.8. Niezwłocznie, jednakże nie później niż w ciągu 3 Dni roboczych, po otrzymaniu od ZUD polecenia wznowienia dostarczania Paliwa gazowego, OSD jest zobowiązany uzgodnić z Odbiorcą termin wznowienia dostarczania Paliwa gazowego oraz wznowić dostarczanie Paliwa gazowego do punktu wyjścia w uzgodnionym terminie.
- 13.9.9. Opłaty za usługi wstrzymania i wznowienia dostarczania Paliwa gazowego wykonane na polecenie ZUD ponosi ZUD, w wysokości określonej w taryfie.
- 13.9.10. W przypadku, gdy w jednym punkcie wyjścia jest więcej niż jedno PZD, fizyczne wstrzymanie dostaw Paliwa gazowego następuje gdy polecenia wstrzymania dostaw Paliwa gazowego dotyczą wszystkich PZD. Wznowienie dostaw gazu następuje, gdy polecenie wznowienia dostaw Paliwa gazowego dotyczy przynajmniej jednego PZD.

14. SPRZEDAŻ REZERWOWA I SPRZEDAŻ Z URZĘDU

14.1. OSD wszczyna procedurę sprzedaży rezerwowej w przypadku:

- 14.1.1. otrzymania od ZUD informacji o konieczności zaprzestania sprzedaży Paliw gazowych lub świadczenia Usług dystrybucji do Odbiorców końcowych, z którymi ZUD zawarł Umowy kompleksowe, lub
- 14.1.2. powzięcia informacji o zaprzestaniu przez ZUD sprzedaży Paliw gazowych do Odbiorców końcowych, z którymi ZUD zawarł Umowy kompleksowe, lub
- 14.1.3. powzięcia przez OSD informacji o wystąpieniu zdarzenia skutkującego koniecznością całkowitego zaprzestania świadczenia Usług dystrybucji na rzecz ZUD dostarczającego Paliwo gazowe do Odbiorców końcowych, a w szczególności:
 - 14.1.3.1. otrzymania od OSP informacji o rozwiązaniu zawartej przez ZUD z OSP umowy o świadczenie usługi Przesyłania lub utraty przez ZUD przydziału zdolności dla zdefiniowanego w IRiESP Punktu wyjścia do Systemu dystrybucyjnego (PWYOSD), lub
 - 14.1.3.2. rozwiązania Umowy dystrybucyjnej lub PZD przyjętej do realizacji na rzecz ZUD dostarczającego Paliwo gazowe do Odbiorcy końcowego.
- 14.1.4. otrzymania od sprzedawcy Paliw gazowych informacji o konieczności zaprzestania sprzedaży Paliw gazowych Odbiorcom końcowym, z którymi ten sprzedawca zawarł umowy sprzedaży Paliw gazowych;
- 14.1.5. powzięcia informacji o zaprzestaniu przez sprzedawcę sprzedaży Paliw gazowych do Odbiorców końcowych, z którymi ten sprzedawca zawarł umowy sprzedaży Paliw gazowych.

14.2. Procedura sprzedaży rezerwowej nie jest wszczynana w następujących przypadkach:

- 14.2.1. o których mowa w art. 6a ust. 3 i 6b Ustawy Prawo energetyczne oraz w innych przypadkach czasowego wstrzymania świadczenia usług Dystrybucji na zasadach określonych w Umowie dystrybucyjnej, IRiESD lub obowiązujących przepisach prawa, lub
- 14.2.2. złożony został wniosek PZD-Zmiany sprzedawcy lub inny wniosek PZD na mocy którego możliwe jest kontynuowanie dostarczania Paliw gazowych do Odbiorcy końcowego, lub
- 14.2.3. ZUD lub Odbiorca końcowy poinformował OSD o zakończeniu lub zamiarze zakończenia przez Odbiorcę końcowego poboru Paliwa gazowego z Systemu dystrybucyjnego OSD, lub
- 14.2.4. upłynął termin świadczenia Usługi dystrybucji określony w Umowie dystrybucyjnej lub PZD.

14.3. ZUD jest zobowiązany przekazać OSD informację, o której mowa w pkt. 14.1.1, nie później niż w terminie 2 dni od dnia powzięcia przez ZUD informacji o braku możliwości dalszego wywiązywania się z Umowy sprzedaży lub Umowy kompleksowej zawartej z Odbiorcą końcowym, w formie pisemnej lub elektronicznej na adresy wskazane w Umowie dystrybucyjnej.

-
- 14.4. W przypadku powzięcia informacji o wystąpieniu przesłanek, o których mowa w pkt. 14.1, OSD niezwłocznie informuje OSP o konieczności wszczęcia procedury sprzedaży rezerwowej.
 - 14.5. Niezwłocznie, nie później jednak niż w ciągu 5 Dni roboczych od dnia powzięcia przez OSD informacji o wystąpieniu okoliczności, o których mowa w pkt. 14.1 IRiESD, OSD składa w imieniu i na rzecz Odbiorcy końcowego oświadczenie o przyjęciu oferty sprzedaży rezerwowej ZUD będącemu sprzedawcą rezerwowym wskazanym przez tego Odbiorcę końcowego. Oświadczenie, o którym mowa w zdaniu poprzedzającym, składane jest na adres poczty elektronicznej określony w ofercie sprzedawcy rezerwowego opublikowanej na jego stronie internetowej.
 - 14.6. Sprzedaż rezerwowa realizowana jest od początku Doby gazowej, przypadającej po Dobie gazowej, w której ZUD zaprzestał dostarczać Paliwo gazowe do Odbiorców końcowych, przy czym w przypadku gdy wszczynana jest ona:
 - 14.6.1. na skutek informacji przekazanej OSD przez ZUD w trybie pkt. 14.1.1, OSD przyjmuje, że ZUD zaprzestał dostarczania Paliwa gazowego do Odbiorców końcowych w terminie przez niego wskazanym, chyba że istnieje możliwość ustalenia odmiennego terminu zgodnie z pkt. 14.6.2-14.6.3.
 - 14.6.2. na skutek informacji przekazanej OSD przez OSP w trybie pkt. 14.1.3.1, OSD przyjmuje, że ZUD zaprzestał dostarczania Paliwa gazowego do Odbiorców końcowych z upływem Doby gazowej, w której nastąpiło rozwiązanie Umowy przesyłowej lub Przydziału zdolności (PZ);
 - 14.6.3. na skutek rozwiązania Umowy dystrybucyjnej lub PZD, zgodnie z pkt. 14.1.3.2, OSD przyjmuje, że ZUD zaprzestał dostarczania Paliwa gazowego do Odbiorców końcowych z upływem Doby gazowej, w której nastąpiło rozwiązanie Umowy dystrybucyjnej lub PZD.
 - 14.6.4. na skutek informacji przekazanej OSD przez sprzedawcę w trybie pkt. 14.1.4, OSD przyjmuje, że sprzedawca zaprzestał sprzedaży Paliwa gazowego do Odbiorców końcowych w terminie przez niego wskazanym, chyba że istnieje możliwość ustalenia odmiennego terminu z odpowiednim zastosowaniem pkt. 14.6.2-14.6.3.
 - 14.7. W terminie 5 dni od złożenia przez OSD oświadczenia sprzedawcy rezerwowemu, OSD informuje Odbiorcę końcowego o zawarciu, w jego imieniu i na jego rzecz, umowy sprzedaży rezerwowej, przekazując jednocześnie informacje dotyczące:
 - 14.7.1. przyczyn zawarcia tej umowy;
 - 14.7.2. danych teleadresowych właściwego ZUD będącego sprzedawcą rezerwowym;
 - 14.7.3. adresu strony internetowej ZUD będącego sprzedawcą rezerwowym, na której opublikowane są warunki sprzedaży rezerwowej.
 - 14.7.4. terminu zawarcia umowy;
 - 14.7.5. terminu rozpoczęcia sprzedaży rezerwowej.
 - 14.8. W przypadku gdy:
 - 14.8.1. w umowie Odbiorcy końcowego z dotychczasowym sprzedawcą nie został wskazany sprzedawca rezerwowi, albo wskazany przez Odbiorcę końcowego ZUD nie został wpisany przez OSD na listę sprzedawców rezerwowych;
-

- 14.8.2. w umowie Odbiorcy końcowego z dotychczasowym sprzedawcą nie zawarto upoważnienia OSD do zawarcia, w imieniu lub na rzecz Odbiorcy końcowego, umowy sprzedaży lub umowy kompleksowej zawierającej postanowienia umowy sprzedaży rezerwowej;
- 14.8.3. Sprzedawca rezerwowy wskazany przez Odbiorcę końcowego nie może podjąć, nie podjął lub zaprzestał sprzedaży rezerwowej

OSD w przypadku wystąpienia przesłanek, o których mowa w pkt. 14.1 składa oświadczenie, w imieniu i na rzecz Odbiorcy końcowego, o przyjęciu oferty sprzedawcy z urzędu. W takim przypadku procedurę określoną w pkt. 14.1 - 14.8 stosuje się odpowiednio.

- 14.9. Z początkiem Doby gazowej, w której rozpoczęta została realizacja sprzedaży rezerwowej, ustalonej zgodnie z pkt. 14.6, OSD przenosi na sprzedawcę rezerwowego lub sprzedawcę z urzędu, zgodnie z „zasadą plecaka”, Moc umowną przysługującą w danym Punkcie wyjścia ZUD, który zaprzestał dostarczania Paliw gazowych do Odbiorcy końcowego.
- 14.10. OSD dokonuje odczytu Układu pomiarowego w celu umożliwienia dokonania przez ZUD będącego dotychczasowym sprzedawcą rozliczeń z Odbiorcą końcowym i przekazuje takie dane temu ZUD oraz ZUD będącemu sprzedawcą rezerwowym lub sprzedawcą z urzędu w terminie 14 dni od dnia złożenia oświadczenia o zawarciu umowy, w imieniu i na rzecz, Odbiorcy końcowego.
- 14.11. OSD prowadzi, a także udostępnia w swojej siedzibie i publikuje na swojej stronie internetowej listę sprzedawców rezerwowych wraz z ich danymi teleadresowymi, na którą może być wpisany każdy ZUD, który złożył do OSD wnioski o wpis na listę sprzedawców rezerwowych.
- 14.12. ZUD składający wniosek o wpis na listę sprzedawców rezerwowych zobowiązany jest do zawarcia z OSD Umowy dystrybucyjnej lub umowy wprowadzającej zmiany do Umowy dystrybucyjnej, w ramach której ustalony zostanie adres poczty elektronicznej sprzedawcy rezerwowego na który OSD złoży, w imieniu i na rzecz Odbiorcy końcowego, oświadczenie o przyjęciu oferty sprzedaży rezerwowej, w trybie określonym w pkt 14.5, warunki wpisania oraz skreślenia z listy, a także tryb wymiany dokumentów oraz informacji w ramach procedury sprzedaży rezerwowej.
- 14.13. OSD rozpatruje wniosek ZUD o wpisanie go na listę sprzedawców rezerwowych, w terminie 14 Dni roboczych od dnia jego otrzymania. W przypadku odmowy wpisania na listę sprzedawców rezerwowych, OSD podaje uzasadnienie.
- 14.14. ZUD wpisany na listę sprzedawców rezerwowych zobowiązany jest do opublikowania na swojej stronie internetowej oferty sprzedaży rezerwowej oraz każdorazowego informowania OSD o zmianie adresu internetowego, na której oferta taka została opublikowana.

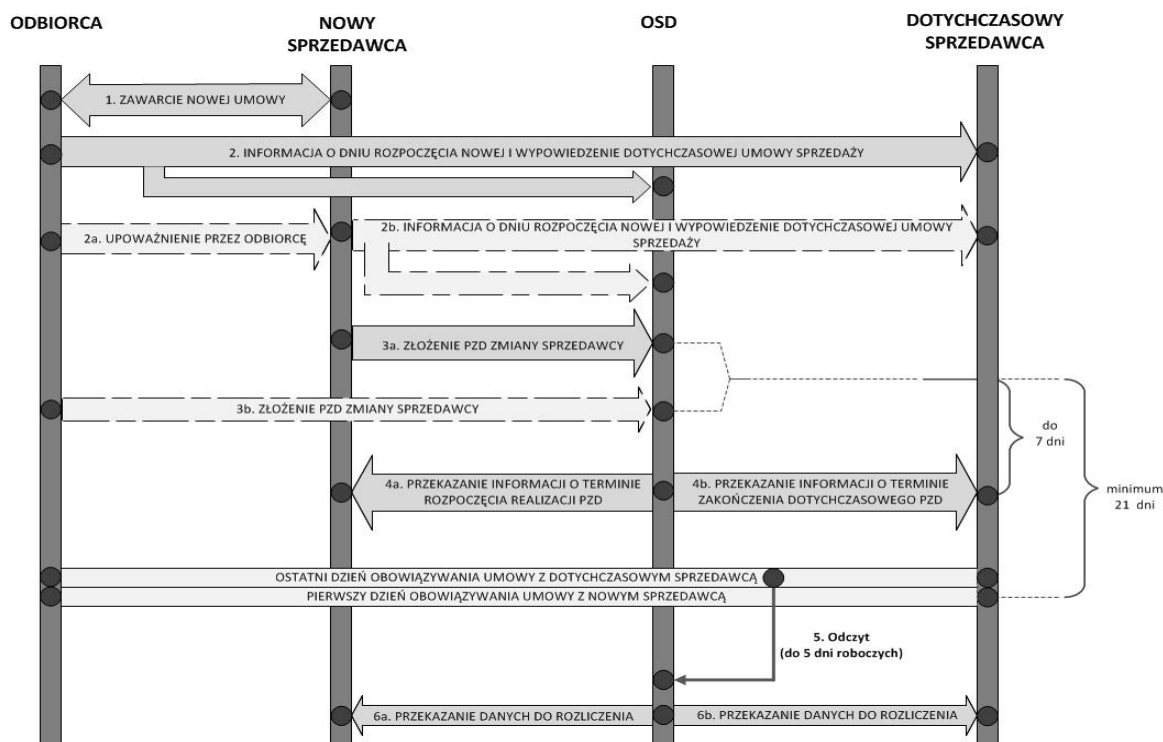
15. PROCEDURA ZMIANY SPRZEDAWCY

- 15.1. Odbiorca przyłączony do Sieci dystrybucyjnej OSD ma prawo do zmiany sprzedawcy Paliwa gazowego. Odbiorca nie ponosi wobec OSD żadnych opłat związanych z przeprowadzeniem procesu zmiany sprzedawcy. Procedura zmiany sprzedawcy trwa nie dłużej niż 21 dni kalendarzowych od dnia złożenia powiadomienia o zmianie sprzedawcy, tj. PZD – Zmiana Sprzedawcy, przez Odbiorcę lub upoważnionego przez niego sprzedawcę do OSD.
- 15.2. Odbiorca dokonuje wyboru nowego sprzedawcy i zawiera z nim Umowę kompleksową lub umowę sprzedaży Paliwa gazowego.

- 15.3. Odbiorca lub nowy sprzedawca działający z upoważnienia Odbiorcy wypowiada lub częściowo wypowiada umowę sprzedaży lub Umowę kompleksową dotychczasowemu sprzedawcy. Odbiorca lub nowy sprzedawca powiadamia dotychczasowego sprzedawcę i OSD o zawarciu umowy sprzedaży lub Umowy kompleksowej oraz o dniu rozpoczęcia przez nowego sprzedawcę sprzedaży Paliwa gazowego do Odbiorcy. OSD informowany jest poprzez złożenie PZD – Zmiana Sprzedawcy, którego wzór dostępny jest na stronie internetowej OSD.
- 15.4. Rozpoczęcie świadczenia usług dystrybucji dla odbiorcy lub nowego sprzedawcy (na podstawie nowego PZD) następuje z rozpoczęciem nowej doby gazowej następującej po dobie gazowej, w której nastąpiło rozwiązanie umowy (PZD) z dotychczasowym sprzedawcą lub zmiana miejsca dostawy Paliwa gazowego na punkt wejścia lub punkt wirtualny w systemie przesyłowym OSP gazu wysokometanowego E.
- 15.5. Procedura zmiany sprzedawcy następuje poprzez złożenie PZD – Zmiana Sprzedawcy, dlatego też odpowiednio nowy sprzedawca lub Odbiorca, który przejął obowiązki transportowe Paliwa gazowego do punktu wyjścia z sieci OSD, musi mieć zawartą Umowę dystrybucyjną z danym OSD i status ZUD. Umowa dystrybucyjna z danym OSD powinna zostać zawarta przed lub równocześnie ze złożeniem PZD – Zmiana Sprzedawcy.
- 15.6. W przypadku, gdy zmiana sprzedawcy następuje w związku z zawarciem umowy kompleksowej, nowy sprzedawca składa PZD – Zmiana Sprzedawcy, na mocy którego usługa dystrybucji Paliwa gazowego będzie świadczona do punktu wyjścia, w którym Paliwo gazowe pobierane jest przez Odbiorcę dokonującego zmiany sprzedawcy. Nowy sprzedawca powinien złożyć PZD – Zmiana Sprzedawcy najpóźniej na 21 dni kalendarzowych przed dniem rozpoczęcia sprzedaży Paliwa gazowego do Odbiorcy. W PZD – Zmiana Sprzedawcy należy złożyć oświadczenie Odbiorcy lub oświadczenie ZUD w imieniu Odbiorcy na podstawie udzielonego pełnomocnictwa, o rozwiązaniu umowy sprzedaży Paliwa gazowego z dotychczasowym sprzedawcą na dzień rozpoczęcia sprzedaży przez nowego sprzedawcę.
- 15.7. W przypadku, gdy zmiana sprzedawcy następuje w związku z przejęciem obowiązku transportowego Paliwa gazowego przez Odbiorcę w szczególności w wyniku zakupu Paliwa gazowego w punkcie wirtualnym w Sieci przesyłowej OSP lub innym punkcie wejścia do Sieci przesyłowej OSP, Odbiorca zawiera umowę przesyłową z OSP i dystrybucyjną z OSD na transport Paliwa gazowego do punktu wyjścia i składa PZD – Zmiana Sprzedawcy, na mocy którego usługa dystrybucji Paliwa gazowego będzie świadczona do punktu wyjścia. W PZD – Zmiana Sprzedawcy należy złożyć oświadczenie, iż Odbiorca rozwiązał umowę sprzedaży Paliwa gazowego z dotychczasowym sprzedawcą na dzień rozpoczęcia sprzedaży przez nowego sprzedawcę lub dokonał zmiany miejsca dostawy Paliwa gazowego na punkt w Sieci przesyłowej na dzień rozpoczęcia świadczenia usługi dystrybucji do Odbiorcy (na podstawie nowego PZD).
- 15.8. Dniem zmiany sprzedawcy jest dzień określony w zatwierdzonym przez OSD PZD – Zmiana Sprzedawcy, o którym mowa w pkt 15.6 i pkt 15.7. W przypadku gdy OSD nie zatwierdzi PZD – Zmiana Sprzedawcy złożonego przez ZUD, który jest nowym sprzedawcą lub Odbiorcą, OSD kontynuuje świadczenie usługi dystrybucji do Odbiorcy na podstawie PZD przysługującego ZUD będącym dotychczasowym sprzedawcą.
- 15.9. PZD – Zmiana Sprzedawcy, o którym mowa w pkt 15.6. i pkt 15.7. dodatkowo powinno zawierać w szczególności:
 - 15.9.1. dane ZUD,

-
- 15.9.2. datę, w której ma nastąpić rozpoczęcie sprzedaży Paliwa gazowego przez nowego sprzedawcę i rozpocznie się świadczenie usługi dystrybucji na podstawie nowego PZD, przy czym data ta nie może przypadać wcześniej niż:
- 15.9.2.1. 21 dni kalendarzowych licząc od dnia złożenia PZD-Zmiana Sprzedawcy,
 - 15.9.2.2. przed rozwiązaniem umowy z dotychczasowym sprzedawcą.
- 15.9.3. dokładny adres punktu poboru Paliwa gazowego i nadany przez OSD numer identyfikacyjny punktu wyjścia.
- 15.10. PZD-Zmiana sprzedawcy, o którym mowa odpowiednio w pkt 15.6 i pkt 15.7 rozpatrywane jest w następujący sposób:
- 15.10.1. OSD rozpatruje PZD – Zmiana Sprzedawcy z uwzględnieniem:
 - 15.10.1.1. obowiązujących przepisów prawa,
 - 15.10.1.2. spełnienia przez ZUD warunków, o których mowa w pkt 12.2 oraz warunków finansowych określonych odpowiednio w Umowie dystrybucyjnej lub IRiESD.
 - 15.10.2. Rozpatrywanie PZD – Zmiana Sprzedawcy przeprowadzane jest dwuetapowo:
 - 15.10.2.1. Etap 1 – weryfikacja formalna,
 - 15.10.2.2. Etap 2 – weryfikacja merytoryczna,
 - 15.10.3. Na etapie weryfikacji formalnej badana jest zgodność danych i informacji zamieszczonych w PZD – Zmiana Sprzedawcy oraz załączonych dokumentów z wymaganiami formalnymi ich dotyczącymi (tzn. kompletność i poprawność danych oraz dokumentów).
 - 15.10.4. W przypadku braków formalnych lub błędów w PZD – Zmiana Sprzedawcy, w szczególności, jeśli w PZD – Zmiana Sprzedawcy nie zostały wskazane wszystkie wymagane informacje lub dołączone dokumenty, OSD wzywa ZUD do uzupełnienia braków lub usunięcia błędów, wskazując na piśmie lub elektronicznie istniejące braki lub błędy, w terminie 5 Dni roboczych od daty doręczenia PZD – Zmiana Sprzedawcy wyznaczając ZUD termin 5 Dni roboczych, liczony od daty doręczenia wezwania, na uzupełnienie wskazanych braków lub błędów. W tym samym terminie, na podstawie postanowień odpowiednio Umowy dystrybucyjnej lub IRiESD, OSD może wezwać do zwiększenia wartości zabezpieczenia finansowego.
 - 15.10.5. Jeżeli ZUD nie prześle prawidłowo wypełnionego lub uzupełnionego PZD – Zmiana Sprzedawcy w terminie wymienionym w pkt 15.10.4, PZD – Zmiana Sprzedawcy pozostawia się bez rozpatrzenia.
 - 15.10.6. Na etapie weryfikacji merytorycznej PZD OSD ocenia, czy spełnione są warunki techniczne określone w pkt 12.2, w szczególności czy istnieją możliwości techniczne realizacji wnioskowanych usług we wskazanych w PZD – Zmiana Sprzedawcy punktach wejścia i wyjścia.
 - 15.10.7. W ciągu 7 dni kalendarzowych od złożenia prawidłowo wypełnionego i kompletnego PZD – Zmiana Sprzedawcy, OSD przekazuje ZUD informację o jego przyjęciu, odrzuceniu lub odmowie świadczenia usług dystrybucji.
-

-
- 15.10.8. PZD – Zmiana Sprzedawcy może zostać odrzucony jeżeli ZUD nie spełnia warunków finansowych określonych w Umowie dystrybucyjnej i IRiESD lub nie spełnia technicznych warunków świadczenia usług dystrybucji, o których mowa w pkt 12.2.
- 15.10.9. W zakresie nieuregulowanym w niniejszym rozdziale, do PZD – Zmiana Sprzedawcy mają zastosowanie odpowiednie postanowienia rozdziału 13.
- 15.11. OSD informuje nowego sprzedawcę lub Odbiorcę o terminie rozpoczęcia realizacji PZD – Zmiana Sprzedawcy oraz dotychczasowego sprzedawcę o terminie zakończenia realizacji PZD – Zmiana Sprzedawcy. OSD informuje nowego sprzedawcę lub Odbiorcę, a także dotychczasowego sprzedawcę o odrzuceniu PZD – Zmiana Sprzedawcy.
- 15.12. Z dniem rozpoczęcia sprzedaży Paliwa gazowego przez nowego sprzedawcę zamówiona Moc umowna dla punktów wyjścia WR oraz grupa taryfowa, wg której OSD rozliczać będzie świadczenie usług dystrybucji dla punktów wyjścia WR i WS dla potrzeb nowego ZUD, nie ulegają zmianie. Zmiana wielkości Mocy umownej jak i grupy taryfowej odbywa się zgodnie z zasadami zawartymi w taryfie, z uwzględnieniem historii zmian tych parametrów w danym punkcie wyjścia.
- 15.13. Z dniem rozpoczęcia świadczenia usługi dystrybucji na podstawie PZD nowego sprzedawcy lub Odbiorcy, parametry PZD wykorzystywane przez dotychczasowego sprzedawcę przysługują odpowiednio nowemu sprzedawcy lub Odbiorcy (ZUD) („zasada plecaka”). Postanowienia niniejszego punktu stosuje się odpowiednio w przypadku częściowej zmiany sprzedawcy.
- 15.14. OSD w ramach procedury zmiany sprzedawcy dokonuje odczytu wskazań Układu pomiarowego w celu dokonania rozliczeń dotychczasowego sprzedawcy z Odbiorcą.
- 15.15. Odczytu, o którym mowa w pkt 15.4., OSD dokonuje nie później niż w ciągu 5 Dni roboczych od ostatniego dnia obowiązywania PZD dotychczasowego sprzedawcy. W przypadku braku możliwości dokonania tego odczytu, OSD dokonuje oszacowania ilości odebranego Paliwa gazowego.
- 15.16. Dane niezbędne do rozliczeń, o których mowa w pkt 15.14. OSD przekazuje dotychczasowemu i nowemu sprzedawcy w terminie 5 Dni roboczych od dnia dokonania odczytu lub szacowania.
- 15.17. Postanowienia niniejszego rozdziału stosuje się odpowiednio w przypadku, gdy Odbiorca przyłączony do Sieci dystrybucyjnej OSD, odbierając Paliwo gazowe w punkcie wyjścia typu WR, dokonuje zmiany sprzedawcy polegającej na zawarciu kolejnej umowy sprzedaży lub Umowy kompleksowej z kolejnym sprzedawcą i jednoczesnym zmniejszeniu Mocy umownej u dotychczasowego sprzedawcy.
- 15.18. Schemat procesu zmiany sprzedawcy:



16. PRACE W SYSTEMIE DYSTRYBUCYJNYM

16.1. Ocena stanu technicznego Sieci dystrybucyjnej.

- 16.1.1. OSD zobowiązany jest do prowadzenia oceny stanu technicznego Sieci dystrybucyjnej.
- 16.1.2. Na podstawie przeprowadzonej oceny sporządzane są okresowe plany remontów lub modernizacji. Planowane są również inne działania korygujące i zapobiegawcze zmierzające do zapewnienia bezpieczeństwa i utrzymania Sieci dystrybucyjnej na odpowiednim poziomie technicznym.

16.2. Planowanie i realizacja prac remontowych lub modernizacyjnych.

- 16.2.1. OSD powiadamia Użytkowników systemu dystrybucyjnego o terminach i czasie trwania planowanych przerw lub ograniczeń w dostarczaniu Paliw gazowych w formie ogłoszeń prasowych, internetowych, komunikatów radiowych lub telewizyjnych, w inny sposób zwyczajowo przyjęty na danym terenie lub w drodze indywidualnych zawiadomień, przekazanych na piśmie, telefonicznie bądź za pomocą innego środka telekomunikacji co najmniej na:
 - 16.2.1.1. 7 dni kalendarzowych przed dniem planowanej przerwy w dostarczaniu Paliw gazowych dla Odbiorców zaliczanych do grupy przyłączeniowej B podgrupy I,
 - 16.2.1.2. 14 dni kalendarzowych przed dniem planowanej przerwy w dostarczaniu Paliw gazowych dla pozostałych Odbiorców.

- 16.2.2. Odbiorcy zlokalizowani za punktami wejścia objętymi ograniczeniami zobowiązani są do wprowadzenia ograniczeń w poborze Paliwa gazowego.
- 16.2.3. W okresach występowania przerw i ograniczeń, spowodowanych prowadzeniem prac w systemie dystrybucyjnym, OSD zwolniony będzie z obowiązku przyjęcia Paliwa gazowego w punktach wejścia lub dystrybucji Paliwa gazowego do punktów wyjścia, które w wyniku prowadzonych prac objęte zostaną ograniczeniami.

17. WYMIANA INFORMACJI POMIĘDZY STRONAMI UMOWY DYSTRYBUCYJNEJ

17.1. Korespondencja pomiędzy OSD i ZUD.

- 17.1.1. W Umowie dystrybucyjnej określone są osoby upoważnione przez strony do składania wszelkich oświadczeń związanych z realizacją Umowy dystrybucyjnej.
- 17.1.2. Warunki współpracy służb dyspozytorskich i eksploatacyjnych stron w ramach świadczenia usług dystrybucji stanowią załączniki do Umowy dystrybucyjnej.
- 17.1.3. Warunki wymiany informacji związanych ze składaniem wniosku o usługi dystrybucji i zawieraniem Umowy dystrybucyjnej opisane są w rozdziale 11.
- 17.1.4. Korespondencja związana z umową, inna niż opisana w pkt 17.2.2. – 17.2.3. będzie doręczana w formie pisemnej na adresy stron podane w Umowie dystrybucyjnej listem poleconym za zwrotnym potwierdzeniem odbioru lub przesyłką kurierską, lub przez pośłańca, lub faksem za zwrotnym potwierdzeniem odbioru.
- 17.1.5. PZD, oraz informacje o Alokacjach będą przesyłane przy wykorzystaniu poczty elektronicznej lub Internetu przy wykorzystaniu formatu plików określonych w IRiESD.

17.2. Wymiana informacji pomiędzy OSD, i Użytkownikami Systemu dystrybucyjnego.

- 17.2.1. Elektroniczna wymiana informacji związanych z realizacją świadczenia usługi dystrybucji pomiędzy OSD i Użytkownikami Systemu dystrybucyjnego oparta jest na standardzie elektronicznej wymiany dokumentów stosowanej przez tych użytkowników.
- 17.2.2. Do czasu wdrożenia elektronicznego systemu wymiany informacji OSD, opartego na standardzie elektronicznej wymiany dokumentów, podstawową formą wymiany informacji są dokumenty w formie pisemnej lub formie elektronicznej w postaci plików PDF, XLS.
- 17.2.3. Dokumenty dotyczące Alokacji przekazywane będą w postaci elektronicznej w formie plików ASCII lub Excel.
- 17.2.4. Termin wprowadzenia elektronicznej wymiany informacji związany będzie z implementacją przez OSD wymaganych systemów informatycznych.
- 17.2.5. Termin wprowadzenia elektronicznej wymiany informacji zostanie ogłoszony na stronie internetowej OSD przynajmniej z 6-miesięcznym wyprzedzeniem.
- 17.2.6. Wymiana plików, o których mowa w pkt 17.2.2. – 17.2.3. będzie następować z wykorzystaniem poczty elektronicznej lub Internetu.

-
- 17.3. Podmioty odpowiedzialne za przetwarzanie danych oraz zasady poufności.
- 17.3.1. Postanowienia niniejszego pkt 17.2 stosuje się do następujących podmiotów (zwanymi dalej „Podmiotami”):
- 17.3.1.1. OSD;
 - 17.3.1.2. podmiotu ubiegającego się o przyłączenie do Sieci dystrybucyjnej oraz strony Umowy o przyłączenie;
 - 17.3.1.3. podmiotu składającego wniosek o zawarcie Umowy dystrybucyjnej oraz strony Umowy dystrybucyjnej;
 - 17.3.1.4. Użytkowników Systemu dystrybucyjnego,
- 17.3.2. Podmioty zobowiązują się do ochrony dokumentów oraz informacji o charakterze technicznym, technologicznym, handlowym, strategicznym, finansowym i ekonomicznym, uzyskanych podczas procesu przyłączania do Sieci dystrybucyjnej, w związku z procedurą zawierania oraz realizacją Umowy dystrybucyjnej, a także umów oraz porozumień, o których mowa w pkt 7, nieujawnionych do wiadomości publicznej, co do których Podmiot podjął niezbędne działania w celu zachowania ich poufności (zwanymi dalej „Informacjami poufnymi”). W szczególności Podmioty zobowiązują się:
- 17.3.2.1. nie publikować i nie ujawniać Informacji poufnych osobom trzecim,
 - 17.3.2.2. nie używać Informacji poufnych do innych celów aniżeli związanych z procesem przyłączania do Sieci dystrybucyjnej, procedurą zawierania i realizacją Umowy dystrybucyjnej, a także umów oraz porozumień, o których mowa w pkt 7, oraz realizacji innych obowiązków wynikających z IRiESD, Taryfy lub obowiązujących przepisów prawa,
 - 17.3.2.3. podjąć wszelkie czynności niezbędne do ochrony Informacji poufnych,
 - 17.3.2.4. ograniczyć wymianę Informacji poufnych i dostęp do nich do osób, którym te informacje są potrzebne w związku z procesem przyłączania do Sieci dystrybucyjnej, procedurą zawierania oraz realizacją Umowy dystrybucyjnej, a także umów oraz porozumień, o których mowa w pkt 7, oraz realizacji innych obowiązków wynikających z IRiESD, Taryfy lub obowiązujących przepisów prawa, i w każdym przypadku informować takie osoby o poufnym charakterze tych informacji.
- 17.3.3. Podmioty zobowiązują się do ochrony informacji niejawnych zgodnie z postanowieniami Ustawy o ochronie informacji niejawnych.
- 17.3.4. Zobowiązanie, o którym mowa w pkt 17.3.2 nie dotyczy przekazywania informacji które:
- 17.3.4.1. zostały podane do publicznej wiadomości w sposób niestanowiący naruszenia umowy,
 - 17.3.4.2. są znane stronie z innych źródeł, bez obowiązku zachowania ich w tajemnicy oraz bez naruszenia umowy,
 - 17.3.4.3. mogą być podane do publicznej wiadomości na podstawie pisemnej zgody drugiej strony,
 - 17.3.4.4. zostały uzyskane przez jedną ze stron przed zawarciem Umowy dystrybucyjnej.

-
- 17.3.5. Zobowiązanie, o którym mowa w pkt 17.3.3 nie dotyczy przekazywania informacji doradcom stron wykonującym prace doradcze mające związek z realizacją Umowy dystrybucyjnej, przy czym strony Umowy dystrybucyjnej odpowiadają za zachowanie poufności informacji określonych w umowie przez swoich doradców. Powyższe zobowiązanie nie narusza obowiązku którejkolwiek ze stron do dostarczania informacji uprawnionym organom, zgodnie z pkt 17.3.6
- 17.3.6. Ochrona informacji poufnych nie będzie dotyczyć sytuacji, w której obowiązek ujawnienia takich informacji wynika z bezwzględnie obowiązujących przepisów prawa, w tym na żądanie uprawnionych organów - w takim przypadku strony zobowiązują się powiadomić w formie pisemnej o udostępnieniu informacji poufnych i zakresie tego udostępnienia nie później niż w terminie trzech (3) Dni roboczych po ich ujawnieniu.
- 17.3.7. Jeżeli na etapie rozpatrywania przez OSD wniosku o przyłączenie do Sieci dystrybucyjnej, wniosku o zwarcie Umowy dystrybucyjnej lub wniosku o zatwierdzenie PZD, lub w toku realizacji umowy lub porozumienia zawartych przez OSD z Podmiotem, okaże się, że informacje, które powinny być załączone lub zamieszczone we wniosku stanowią tajemnicę przedsiębiorstwa, albo podlegają ochronie jako informacje niejawne w rozumieniu ustawy o ochronie informacji niejawnych, Podmiot zobowiązuje się:
- 17.3.7.1. poinformować o tym fakcie OSD,
- 17.3.7.2. jeżeli jest to niezbędne, uzyskać zgodę osoby trzeciej na udostępnienie OSD informacji stanowiących tajemnicę przedsiębiorstwa, tak, aby ujawnienie tych informacji nie stanowiło czynu nieuczciwej konkurencji.
- 17.3.8. Jeżeli podmiot nie zapewni OSD dostępu do informacji, o których mowa w pkt 17.3.7., OSD pozostawia bez rozpatrzenia złożony przez Podmiot wniosek
- 17.3.9. Obowiązek nieujawniania informacji poufnych wiąże strony Umowy dystrybucyjnej w trakcie jej obowiązywania, jak również w okresie pięciu (5) lat od dnia jej rozwiązania lub wygaśnięcia.
- 17.4. Procedura udzielania informacji.
- 17.4.1. Podstawowe informacje oraz dokumenty wyszczególnione w rozdz. 4. związane ze świadczeniem usług dystrybucyjnych publikowane na stronie internetowej OSD.
- 17.4.2. Ponadto na stronie internetowej OSD są umieszczone dane kontaktowe OSD.
- 17.4.3. Zapytania i skargi będą rejestrowane i monitorowane w systemie funkcjonującym w OSD.
- 17.4.4. Odpowiedzi na zapytania i skargi składane na piśmie lub drogą elektroniczną będą udzielane w takim samym trybie jak zostały zadane.
- 17.4.5. Jeżeli taryfa nie stanowi inaczej OSD rozpatruje wnioski lub reklamacje Odbiorców lub ZUD w terminie 14 dni kalendarzowych od dnia złożenia wniosku lub zgłoszenia reklamacji, z wyłączeniem spraw dotyczących parametrów jakościowych Paliw gazowych dostarczanych z sieci gazowej, które są rozpatrywane w terminie 14 dni kalendarzowych od zakończenia stosownych kontroli i pomiarów.

- 17.4.6. W przypadku zapytania telefonicznego będą udzielane informacje podstawowe dotyczące w szczególności: nazwy operatora i zakresu działania, adresów kontaktowych, adresu strony internetowej.

**CZĘŚĆ III:
BILANSOWANIE SYSTEMU I ZARZĄDZANIE
OGRANICZENIAMI SYSTEMOWYMI**

18. WYMAGANIA DOTYCZĄCE UKŁADÓW POMIAROWYCH, SYSTEMÓW TELEMETRYCZNYCH ORAZ ZASADY DOKONYWANIA POMIARÓW.

- 18.1. Określenia ilości Paliwa gazowego transportowanego w ramach Umowy dystrybucyjnej, OSD dokonuje na podstawie:
 - 18.1.1. rzeczywistych danych pomiarowych uzyskanych z urządzeń pomiarowo-rozliczeniowych zainstalowanych w punktach wyjścia z systemu dystrybucyjnego,
 - 18.1.2. danych szacunkowych obliczonych zgodnie z algorytmami określonymi w rozdziale 21 w przypadku Awarii Układów pomiarowych,
 - 18.1.3. danych szacunkowych obliczonych zgodnie z przyjętą przez OSD metodologią w przypadku punktów wyjścia WS, w których nie został zamontowany gazomierz z rejestracją i funkcją przechowywania w pamięci wielkości pomiarowych, o których mowa w pkt 18.10. Szacowanie ilości Paliwa gazowego dokonywane jest zgodnie z postanowieniami pkt 21.
- 18.2. Urządzenia wchodzące w skład każdego Układu pomiarowego, przeznaczonego do prowadzenia rozliczeń w Punktach wejścia lub Punktach wyjścia, powinny przejść procedurę oceny zgodności (zgodnie z Dyrektywą MID). Urządzenia wchodzące w skład każdego Układu pomiarowego objęte prawną kontrolą metrologiczną muszą posiadać ważną cechę legalizacyjną i oznaczenie metrologiczne, zgodnie z obowiązującymi przepisami prawa. Urządzenia wchodzące w skład każdego Układu pomiarowego wyłączone spod prawnej kontroli metrologicznej, powinny posiadać poświadczenie wyniku przeprowadzonych badań potwierdzających ich klasę metrologiczną (świadcstwo wzorcowania) określone w przepisach prawa właściwych dla danego urządzenia .
- 18.3. Koszty związane z dostosowaniem do wymogów określonych niniejszą IRiESD oraz utrzymaniem urządzeń pomiarowo-rozliczeniowych zainstalowanych w punktach wejścia i wyjścia ponosi właściciel układu.
- 18.4. Dla podmiotów pobierających Paliwo gazowe z Sieci dystrybucyjnej miejsce zainstalowania Układu pomiarowego i jego wyposażenie określa OSD w warunkach przyłączenia oraz Umowie o przyłączenie.
- 18.5. Elementem Układu pomiarowego mogą być urządzenia do zdalnej transmisji danych pomiarowych do OSD. Wymagania dla tych urządzeń, sposób realizacji transmisji, rodzaj i zakres transmitowanych danych będzie każdorazowo określany przez OSD w warunkach przyłączenia lub Umowie o przyłączenie.
- 18.6. Wszystkie elementy wchodzące w skład Układu pomiarowego muszą być przystosowane do plombowania. OSD dokonuje oplombowania wyżej wymienionych elementów i urządzeń z wykorzystaniem jednorazowych plomb .
- 18.7. Zastosowanie do pomiarów rozliczeniowych gazomierzy i urządzeń pomiarowych nieobjętych wymogami wymienionymi w pkt 18.2, wymaga akceptacji OSD zawartej w Umowie o przyłączenie lub Umowie dystrybucyjnej.
- 18.8. Układy pomiarowe - rodzaje urządzeń pomiarowych
 - 18.8.1. Stosowane są różne konfiguracje Układów pomiarowych zainstalowanych w punktach wejścia i wyjścia. W skład Układów pomiarowych, zależnie od wymagań i przeznaczenia, wchodzi między innymi następujące urządzenia:

-
- 18.8.1.1. gazomierz - urządzenie pomiarowe do zliczania objętości przepływającego przez niego Paliwa gazowego w warunkach rzeczywistego pomiaru,
 - 18.8.1.2. przelicznik do gazomierza - elektroniczne urządzenie pomiarowe służące do przeliczania zmierzonej przez gazomierz objętości Paliwa gazowego w warunkach pomiarowych na objętość Paliwa gazowego w warunkach normalnych. W przelicznikach do gazomierzy stosuje się przeliczanie objętości typu PTZ lub GNG zgodnie z normami określonymi w pkt 6.7.,
 - 18.8.1.3. rejestrator do gazomierza - elektroniczne urządzenie pomiarowe rejestrujące objętość przepływającego Paliwa gazowego w warunkach pomiaru. Rejestratory mogą być stosowane przy Ciśnieniach Paliwa gazowego nieprzekraczających 5 kPa i współpracować z gazomierzami wyposażonymi w nadajniki impulsów,
 - 18.8.1.4. przetworniki - urządzenia elektroniczne przetwarzające mierzoną wartość nieelektryczną na elektryczną,
 - 18.8.1.5. chromatografy - urządzenia elektroniczne wykonujące analizę próbki Paliwa gazowego metodą chromatograficzną, celem określenia parametrów jakościowych badanego Paliwa gazowego, w tym Ciepła spalania,
 - 18.8.1.6. gęstościomierze - urządzenia elektroniczne zainstalowane w punktach wejścia i wyjścia mierzące i wyliczające gęstość Paliwa gazowego,
 - 18.8.1.7. wilgotnościomierze - urządzenia elektroniczne mierzące i określające temperaturę punktu rosy wody w badanym Paliwie gazowym dla określonych warunków ciśnienia i temperatury.
 - 18.8.2. Wymagania odnośnie przeliczników do gazomierzy, rejestratorów do gazomierzy, przetworników, gęstościomierzy, chromatografów, wilgotnościomierzy i rejestratorów impulsów określa OSD.
 - 18.8.3. Przeliczniki i rejestratory do gazomierza służące do pomiarów ilości dystrybuowanego Paliwa gazowego, pracują według czasu standardowego UTC+1 przez cały rok gazowy. OSD rozlicza ZUD zgodnie z czasem urzędowym.
- 18.9. Układy pomiarowe - wymagania techniczne
- 18.9.1. Rodzaj i typ urządzeń wchodzących w skład Układu pomiarowego w danym punkcie wejścia lub wyjścia przyłączanym do systemu dystrybucyjnego zostanie określony przez OSD w warunkach przyłączenia do systemu dystrybucyjnego oraz Umowie o przyłączenie.
 - 18.9.2. Konfiguracja urządzeń wchodzących w skład Układu pomiarowego w danym punkcie wejścia lub wyjścia przyłączanym do systemu dystrybucyjnego powinna zapewnić realizację pomiarów określonych w punkcie 18.10.
 - 18.9.3. Wymagania w zakresie Kontroli metrologicznej urządzeń pomiarowych wchodzących w skład Układów pomiarowych:
 - 18.9.3.1. Prawnej kontroli metrologicznej (legalizacji) podlegają gazomierze o strumieniu objętości do 100 m³/h i przeliczniki do tych gazomierzy.
-

- 18.9.3.2. Dowodem legalizacji urządzeń pomiarowych wchodzących w skład Układu pomiarowego jest cecha legalizacyjna.
- 18.9.3.3. Okres ważności legalizacji wynosi 10 lat dla gazomierzy miechowych, 5 lat dla pozostałych gazomierzy, 10 lat dla przeliczników do gazomierzy.
- 18.9.3.4. Kontrola metrologiczna urządzeń pomiarowych wyłączonych spod prawnej kontroli metrologicznej (wzorcowanie) będzie realizowana nie rzadziej niż co 5 lat.
- 18.9.3.5. Poza okresami kontroli, o których mowa w punktach 18.9.3.3. i 18.9.3.4. sprawdzenie urządzeń jest realizowane także każdorazowo po usunięciu Awarii, naprawie lub przeciążeniu tych urządzeń lub na pisemny wniosek strony biorącej udział w rozliczeniach na podstawie wskazań urządzeń pomiarowych.

18.10. Pomiary.

- 18.10.1. OSD dokonuje pomiarów w zakresie niezbędnym do rozliczenia usługi dystrybucji Paliwa gazowego oraz określenia ilości Paliwa gazowego będącego przedmiotem sprzedaży dokonywanej przez ZUD na rzecz Odbiorców posiadających Umowę kompleksową.
- 18.10.2. W celu rozliczenia usługi dystrybucji Paliwa gazowego przez OSD dokonywane są pomiary Ciśnienia, temperatury, objętości i ilości transportowanego Paliwa gazowego, zgodnie z zasadami określonymi w normach, przepisach prawa i IRIESD.
- 18.10.3. W punktach wyjścia do Odbiorców oraz punktach wejścia, m.in. w miejscach fizycznego dostarczania Paliwa gazowego na połączeniu z systemem OSP, w którym OSD posiada tytuł prawny do Układów pomiarowych, OSD prowadzi pomiary następujących wielkości i parametrów Paliwa gazowego:
 - 18.10.3.1. w punktach wejścia do systemu dystrybucyjnego w zakresie:
 - 18.10.3.1.1. godzinowej objętości Paliwa gazowego,
 - 18.10.3.1.2. dobowej objętości Paliwa gazowego
 - 18.10.3.1.3. miesięcznej objętości Paliwa gazowego,
 - 18.10.3.1.4. maksymalnej godzinowej objętości Paliwa gazowego w danej Dobie gazowej lub Miesiącu gazowym,
 - 18.10.3.1.5. minimalnego Ciśnienia w danej Dobie gazowej lub Miesiącu gazowym. Jako minimalne Ciśnienie w danym miesiącu przyjmuje się minimalne dobowe Ciśnienie zarejestrowane w danym Miesiącu gazowym.
 - 18.10.3.2. w punktach wyjścia typu WR w zakresie:
 - 18.10.3.2.1. godzinowej objętości Paliwa gazowego, wyrażonej w jednostkach objętości,
 - 18.10.3.2.2. dobowej objętości Paliwa gazowego
 - 18.10.3.2.3. miesięcznej objętości Paliwa gazowego
 - 18.10.3.2.4. maksymalnej godzinowej objętości Paliwa gazowego w danej Dobie gazowej lub Miesiącu gazowym.
 - 18.10.3.3. w punktach wyjścia typu WR dla których OSD jest jednocześnie ZUD oraz nie wyposażonych w rejestratory, przeliczniki do gazomierzy

i systemy transmisji danych OSD może ograniczyć zakres pomiaru do miesięcznej objętości Paliwa gazowego, , przy czym jako moc wykonaną w danym Okresie rozliczeniowym przyjmuje się Moc umowną określoną na podstawie dorywczo wykonywanych pomiarów godzinowej objętości gazu.

- 18.10.3.4. w punktach wyjścia typu WS w zakresie dobowej objętości Paliwa gazowego.
 - 18.10.3.5. w wyposażonych w chromatografy punktach wyjścia i wejścia do systemu dystrybucyjnego – w zakresie Ciepła spalania.
 - 18.10.4. W przypadku przeciążenia lub uszkodzenia gazomierza w punkcie wyjścia, spowodowanego zwiększeniem przez ZUD lub Odbiorcę ZUD poboru Paliwa gazowego powyżej górnej granicy zakresu pomiaru strumienia objętości, gazomierz powinien zostać poddany ponownej legalizacji /wzorcowaniu. Wszystkie koszty związane z przeprowadzeniem legalizacji ponownej/wzorcowania, w szczególności: koszty transportu, legalizacji oraz ewentualnej naprawy, demontażu i montażu gazomierza i Układu pomiarowego ponosi ZUD, po przedstawieniu przez OSD dokumentów potwierdzających poniesione koszty.
 - 18.10.5. Jeżeli OSD nie przysługuje tytuł prawny do urządzeń pomiarowych zainstalowanych w punkcie wyjścia, Odbiorca lub ZUD, któremu przysługuje tytuł prawny do urządzeń zainstalowanych w tym punkcie zapewnią dostęp OSD do urządzeń pomiarowo-rozliczeniowych, wykonywanie pomiarów wielkości określonych w pkt 18.10.3.2 oraz przekazywanie do OSD danych pomiarowych.
 - 18.10.6. Rozliczenia dotyczące ilości Paliwa gazowego ustalone na podstawie pomiarów mogą podlegać przeliczeniu przez OSD poprzez dokonanie zsumowania zmierzonych godzinowych ilości Paliwa gazowego dla Doby gazowej 06:00-06:00.
- 18.11. Sprawdzanie prawidłowości działania Układów pomiarowych:
- 18.11.1. Układ pomiarowy stanowiący własność OSD będzie poddawany regularnemu sprawdzaniu przez akredytowane laboratorium lub służby OSD.
 - 18.11.2. Na pisemne żądanie strony biorącej udział w rozliczeniach na podstawie wskazań Układu pomiarowego, właściciel układu podejmuje działania w zakresie jego sprawdzenia przez niezależne laboratorium posiadające akredytację jednostki certyfikującej uzyskaną zgodnie z odrębnymi przepisami, nie później niż w ciągu 3 Dni roboczych od dnia zgłoszenia żądania.
 - 18.11.3. W przypadku stwierdzenia nieprawidłowości w działaniu Układu pomiarowego koszty sprawdzenia pokrywa jego właściciel, w przeciwnym przypadku koszty sprawdzenia pokrywa strona zgłaszająca żądanie sprawdzenia.
- 18.12. Przedpłatowe Układy pomiarowe.
- 18.12.1. Przedsiębiorstwo energetyczne może zainstalować Przedpłatowy Układ pomiarowy, jeżeli Odbiorca:
 - 18.12.1.1. co najmniej dwukrotnie w ciągu kolejnych 12 miesięcy zwlekał z zapłatą za pobrane Paliwo gazowe, albo świadczone usługi dystrybucji przez okres co najmniej jednego miesiąca;

-
- 18.12.1.2. nie ma tytułu prawnego do nieruchomości, obiektu lub lokalu, do którego są dostarczane Paliwa gazowe;
 - 18.12.1.3. użytkuje nieruchomość, obiekt lub lokal w sposób uniemożliwiający cykliczne sprawdzanie stanu Układu pomiarowego.
 - 18.12.2. Koszty zainstalowania Przedpłatowego Układu pomiarowego w przypadkach, o których mowa w pkt 18.12.1. ponosi przedsiębiorstwo energetyczne. Do zainstalowania Przedpłatowego Układu pomiarowego wymagana jest zgoda Odbiorcy. W razie braku zgody Odbiorcy na zainstalowanie Przedpłatowego Układu pomiarowego przedsiębiorstwo energetyczne będzie mogło wstrzymać dostarczanie Paliw gazowych lub rozwiązać umowę.
 - 18.12.3. OSD montuje Przedpłatowe Układy pomiarowe na podstawie przekazanego przez ZUD wniosku Odbiorcy, który spełnia kryteria do uznania go za Odbiorcę wrażliwego w rozumieniu przepisów Ustawy Prawo energetyczne. W przypadku gdy Odbiorca wniesie wniosek bezpośrednio do OSD, zostanie on przekazany do ZUD, z którym ten Odbiorca ma zawartą Umowę kompleksową, w celu weryfikacji przez ZUD czy spełnia on przesłanki do uznania go za Odbiorcę wrażliwego. ZUD zobowiązany jest do potwierdzenia, że Odbiorca spełnia kryteria uznania go za Odbiorcę wrażliwego w terminie 5 dni od dnia przekazania mu przez OSD wniosku Odbiorcy. OSD montuje Przedpłatowy Układ pomiarowy w terminie 21 dni od dnia otrzymania wniosku Odbiorcy, o ile ZUD potwierdzi, że Odbiorca spełnia kryteria uznania go za Odbiorcę wrażliwego.
 - 18.12.4. Zainstalowanie Przedpłatowego Układu pomiarowego jest możliwe w sytuacji, gdy konsument wystąpi z wnioskiem o wszczęcie postępowania przed Koordynatorem do spraw negocjacji działającym przy Prezesie URE w przedmiocie rozpatrzenia sporu dotyczącego dostarczania energii elektrycznej albo z wnioskiem o rozstrzygnięcie przez Prezesa URE sporu leżącego w kompetencjach tego organu.
 - 18.12.5. Koszty zainstalowania Przedpłatowego Układu pomiarowego w przypadkach, o których mowa w pkt 18.12.3. i 18.2.4. ponosi OSD.

19.ZASADY WYKONYWANIA ODCZYTÓW UKŁADÓW POMIAROWYCH I PRZEKAZYWANIA DANYCH POMIAROWYCH I ROZLICZENIOWYCH

- 19.1. Sposób wykonywania odczytów Układów pomiarowych przez OSD w punktach wyjścia z Sieci dystrybucyjnej.
 - 19.1.1. OSD prowadzi odczyty Układów pomiarowych w punktach wyjścia z systemu dystrybucyjnego z częstotliwością określoną w taryfie, w terminach określonych w Szczegółowym Harmonogramie Odczytów (SHO).
 - 19.1.2. Na wniosek ZUD, OSD w miarę posiadanych możliwości technicznych może dokonywać dodatkowych odczytów niewynikających z SHO, pobierając opłaty w wysokości określonej w taryfie.
- 19.2. ZUD zobowiązany jest do:
 - 19.2.1. przekazywania do OSD na bieżąco zmian danych dotyczących Odbiorców Paliwa gazowego, które zostały przez niego wskazane w formularzu PZD,

-
- 19.2.2. weryfikacji i odbierania na bieżąco danych z odczytami OSD, oraz informowania OSD o niezgodnościach w otrzymanych danych.
- 19.3. OSD zobowiązany jest do:
- 19.3.1. przekazania ZUD SHO na okres realizacji Umowy dystrybucyjnej na co najmniej 30 dni przed rozpoczęciem jej realizacji, z uwzględnieniem punktów wyjścia oraz terminów ich odczytów,
 - 19.3.2. przesłania ZUD informacji o zmianach SHO, najpóźniej w dniu poprzedzającym rozpoczęcie jego wykonywania w danym miesiącu,
 - 19.3.3. zachowania cykli odczytowych dla każdego punktu wyjścia zgodnie z taryfą. Przy czym obowiązek ten uważa się za spełniony gdy odczyt został wykonany w danym Miesiącu gazowym wykazanym w SHO,
 - 19.3.4. niezwłocznego przekazywania danych odczytowych ZUD nie później niż w terminie 5 Dni roboczych, licząc od dnia następnego po wykonanym odczycie,
 - 19.3.5. przekazywania ZUD, w terminie do 5 Dni roboczych, danych związanych z montażem, demontażem, legalizacją urządzeń pomiarowych w punktach wyjścia,
 - 19.3.6. oszacowania objętości pobranego Paliwa gazowego w przypadku uszkodzenia Układów pomiarowych w punkcie wyjścia, w terminie 7 Dni roboczych od dnia stwierdzenia przez OSD uszkodzenia.
 - 19.3.7. przekazywania do ZUD oszacowań w punktach wyjścia typu WS niezwłocznie, jednak nie później niż do 7 Dni roboczych od daty planowanego w SHO odczytu OSD lub zleconego przez ZUD odczytu na dzień rozwiązania Umowy kompleksowej lub umowy sprzedaży z Odbiorcą, jeżeli nie było możliwości jego wykonania pomimo podjętych przez OSD prób.
- 19.4. Dla punktów wyjścia typu WR wyposażonych w gazomierz bez przelicznika lub rejestratora do gazomierza, OSD wykonuje jeden (1) odczyt na ostatni dzień Okresu rozliczeniowego, niezwłocznie po zakończeniu Miesiąca gazowego, jednak nie później niż w ciągu 3 pierwszych Dni roboczych miesiąca następnego.
- 19.5. Dla punktów wyjścia typu WR wyposażonych w system telemetryczny OSD wykonuje jeden (1) odczyt na ostatni dzień Okresu rozliczeniowego i przekazuje go niezwłocznie po zakończeniu Miesiąca gazowego, jednak nie później niż w ciągu 3 pierwszych Dni roboczych miesiąca następnego.
- 19.6. OSD przekazuje ZUD odczyty wskazań Układów pomiarowych wykonane poza SHO, związane z:
- 19.6.1. wstrzymaniem dostarczania Paliwa gazowego bez demontażu Układu pomiarowego lub z demontażem/montażem/wymianą Układu pomiarowego, albo rozwiązaniem Umowy kompleksowej z Odbiorcą,
 - 19.6.2. odczytami kontrolnymi, gdy ZUD zgłosił reklamację dotyczącą:
 - 19.6.2.1. poprawności wskazania Układu pomiarowego,
 - 19.6.2.2. ilości lub objętości zużycia Paliwa gazowego,
 - 19.6.2.3. poprawności działania Układu pomiarowego.
 - 19.6.3. Jeżeli dokonany przez OSD odczyt kontrolny zlecony przez ZUD w następstwie reklamacji potwierdzi prawidłowość reklamowanego odczytu lub poprawność działania Układu pomiarowego, OSD przysługuje od ZUD opłata w wysokości określonej w punkcie 19.1.2.
-

-
- 19.6.4. Koszty związane ze sprawdzeniem Układu pomiarowego w następstwie stwierdzenia uszkodzenia zabezpieczeń Układu pomiarowego pokryje Odbiorca według stawek określonych w taryfie lub Umowie dystrybucyjnej, chyba że nastąpiło to z przyczyn, za które Odbiorca nie ponosi odpowiedzialności.
- 19.7. W celu umożliwienia ZUD prowadzenia rozliczeń z Odbiorcami ZUD, OSD przekazuje ZUD następujące dane dla punktów wyjścia typu WR:
- 19.7.1. numer identyfikacyjny punktu wyjścia,
 - 19.7.2. grupę taryfową Odbiorcy przypisanego do danego punktu wyjścia,
 - 19.7.3. stan wskazań Układu pomiarowego na początku Okresu rozliczeniowego [m³],
 - 19.7.4. stan wskazań Układu pomiarowego na końcu Okresu rozliczeniowego [m³],
 - 19.7.5. objętość zużytego Paliwa gazowego w danym punkcie wyjścia w Okresie rozliczeniowym [m³],
 - 19.7.6. wartość współczynnika konwersji [K_{WR}],
 - 19.7.7. ilość zużytego Paliwa gazowego w danym punkcie wyjścia w Okresie rozliczeniowym [kWh],
 - 19.7.8. rodzaj odczytu (rzeczywisty lub szacunkowy),
 - 19.7.9. wartość liczbową maksymalnej mocy wykonanej w danym Okresie rozliczeniowym w jednostkach objętości [m³/h] oraz w jednostkach energii [kWh/h],
 - 19.7.10. datę wystąpienia maksymalnej mocy w danym Okresie rozliczeniowym.
- 19.8. W celu umożliwienia ZUD prowadzenie rozliczeń z Odbiorcami ZUD, OSD przekazuje ZUD następujące dane dla punktów wyjścia typu WS:
- 19.8.1. numer identyfikacyjny punktu wyjścia,
 - 19.8.2. grupę taryfową Odbiorcy przypisanego do danego punktu wyjścia,
 - 19.8.3. stan wskazań Układu pomiarowego na początku okresu odczytowego określonego w SHO [m³],
 - 19.8.4. stan wskazań Układu pomiarowego na końcu okresu odczytowego określonego w SHO [m³],
 - 19.8.5. objętość zużytego Paliwa gazowego w danym punkcie wyjścia w okresie odczytowym określonym w SHO [m³] lub w okresie rozpoczętym lub zakończonym odczytem, o którym mowa w pkt 19.6 powyżej,
 - 19.8.6. wartość współczynnika konwersji [K_{WS}], w danym punkcie wyjścia w okresie odczytowym określonym w SHO lub w okresie rozpoczętym lub zakończonym odczytem, o którym mowa w pkt 19.6 powyżej,
 - 19.8.7. ilość zużytego Paliwa gazowego w danym punkcie wyjścia w okresie odczytowym określonym w SHO [kWh],
 - 19.8.8. rodzaj odczytu (szacowany, rzeczywisty lub podany przez Odbiorcę).
- 19.9. System telemetrii. Zdalny odczyt Układów pomiarowych i sposób przekazywania danych pomiarowych.

- 19.9.1. Nowobudowane Układy pomiarowe w Punktach typu WR powinny być wyposażone w system transmisji danych przez właściciela Układu pomiarowego.
- 19.9.2. W przypadku, gdy OSD nie posiada tytułu prawnego do Układu pomiarowego zainstalowanego w punkcie wyjścia, właściciel tego układu jest zobowiązany, na wniosek OSD, do umożliwienia:
 - 19.9.2.1. zainstalowania przez OSD w danym punkcie wejścia lub wyjścia własnych urządzeń telemetrycznych podłączonych bezpośrednio do Układów pomiarowych Odbiorcy lub ZUD,
 - 19.9.2.2. bezpośredniego dostępu do urządzeń telemetrycznych zainstalowanych przez OSD, zgodnie z pkt 19.9.1.1, w danym punkcie wejścia lub wyjścia, celem ich konserwacji i naprawy.
- 19.9.3. ZUD lub Odbiorca posiadający tytuł prawny do Układu pomiarowego wyposażonego w urządzenia do transmisji danych pomiarowych w punkcie wejścia lub wyjścia, na wniosek OSD, ma obowiązek uzgodnić z OSD zakres i zasady udostępniania urządzeń do transmisji danych pomiarowych do systemu telemetryki OSD, określone we wniosku.
- 19.9.4. OSD w miarę posiadanych możliwości technicznych na wniosek ZUD lub Odbiorcy, udostępnia zdalnie dane pomiarowe dotyczące punktu wejścia lub wyjścia, do którego OSD posiada tytuł prawny i na których rozliczenia dokonywane są tylko dla jednego ZUD i tylko dla jednego Odbiorcy.
- 19.9.5. OSD ustala sposób realizacji, tryby i protokoły udostępniania danych pomiarowych w ramach posiadanych przez urządzenia i systemy telemetryczne możliwości.
- 19.9.6. OSD w miarę posiadanych możliwości technicznych na wniosek OSP lub ZUP, udostępnia zdalnie dane pomiarowe dotyczące punktu wejścia lub wyjścia, do którego OSD posiada tytuł prawny w sposób określony w porozumieniu o współpracy lub umowie.
- 19.9.7. OSD, OSP, ZUD i Odbiorca pokrywają we własnym zakresie koszty budowy i eksploatacji swoich systemów zdalnego odbioru danych pomiarowych z punktów wejścia lub wyjścia dla swoich potrzeb, chyba że Umowa dystrybucyjna, porozumienie o współpracy lub Umowa o przyłączenie stanowi inaczej.
- 19.9.8. W przypadku Awarii urządzeń do transmisji danych w punkcie wejścia lub wyjścia, podmiot posiadający tytuł prawny do urządzeń transmisyjnych ma obowiązek podjęcia bez zbędnej zwłoki działań zmierzających do jej usunięcia i poinformowania OSD o podjętych działaniach oraz planowanym terminie usunięcia Awarii.

20. ZASADY OKREŚLANIA ILOŚCI PALIWA GAZOWEGO

- 20.1. Ilość Paliwa gazowego wprowadzana do systemu dystrybucyjnego w punkcie wejścia jest określana przez OSP z częstotliwością trzy razy na dobę w oparciu o dane pomiarowe dla punktu wyjścia z Sieci przesyłowej. Ilość Paliwa gazowego wprowadzona do systemu dystrybucyjnego w okresie rozliczeniowym stanowi sumę ilości dobowych.
- 20.2. W punktach wyjścia z systemu dystrybucyjnego wyposażonych w urządzenia transmisji danych OSD wyznacza ilość Paliwa gazowego pobraną w okresie rozliczeniowym jako sumę iloczynów dobowych objętości pobranego Paliwa gazowego pobranego w tych punktach i określone przez OSP dobowe wartości

Ciepła spalania Paliwa gazowego wprowadzonego do sieci (publikowane na stronie internetowej OSP).

- 20.3. Dla pozostałych punktów wyjścia OSD określa dla Okresu rozliczeniowego wartość współczynnika konwersji zgodnie z poniższym wzorem:

$$K = \frac{E_m}{V_m}$$

gdzie:

E_m - ilość Paliwa gazowego wprowadzonego w punkcie wejścia do systemu dystrybucyjnego pomniejszona o ilość Paliwa gazowego pobraną w punktach wyjścia wyposażonych w układy transmisji danych w Okresie rozliczeniowym [kWh],

V_m - objętość Paliwa gazowego wprowadzonego w punkcie wejścia do systemu dystrybucyjnego pomniejszona o objętość Paliwa gazowego pobraną w punktach wyjścia wyposażonych w układy transmisji danych w Okresie rozliczeniowym [m³].

- 20.4. Wartości współczynnika konwersji, o którym mowa w punkcie 20.3. OSD publikuje na swojej stronie internetowej.
- 20.5. W każdym Okresie rozliczeniowym ilość Paliwa gazowego pobranego w punkcie wyjścia z systemu dystrybucyjnego nie wyposażonego w układ do transmisji danych określana jest jako iloczyn objętości Paliwa gazowego pobranego w danym punkcie wyjścia oraz wartości współczynnika konwersji K ustalonej zgodnie z metodą, o której mowa w pkt 20.3.
- 20.6. W przypadku Układów pomiarowych zainstalowanych w punkcie wyjścia z systemu dystrybucyjnego na średnim ciśnieniu oraz nie wyposażonych w elektroniczne przeliczniki objętości, objętość Paliwa gazowego jest określana jako iloczyn objętości zmierzonej w warunkach rzeczywistych pomiaru oraz współczynnika korygującego objętości K_V .
- 20.7. OSD określa dla Okresu rozliczeniowego wartość współczynnika korygującego objętości (K_V) zgodnie z poniższym wzorem:

$$K_V = \frac{V_R}{V}$$

gdzie:

V_R – objętość zmierzona w punkcie wejścia do systemu dystrybucyjnego w warunkach rzeczywistych pomiaru [m³].

V – objętość w punkcie wejścia do systemu dystrybucyjnego w warunkach normalnych określona na podstawie odczytu z przelicznika objętości [m³].

- 20.8. Maksymalna moc wykonana w danym punkcie wyjścia w Okresie rozliczeniowym wyrażona w [kWh/h] określana jest jako iloczyn maksymalnej mocy wykonanej w Okresie rozliczeniowym wyrażonej w [m³/h] oraz wartości Ciepła spalania dla doby wystąpienia mocy maksymalnej opublikowanej przez OSP na stronie internetowej.

- 20.9. W przypadku punktu wyjścia wyposażonego w chromatograf, OSD wyznacza ilość Paliwa gazowego pobraną w tym punkcie wyjścia w oparciu o dane pomiarowe dotyczące objętości pobranego Paliwa gazowego i określonej przez chromatograf wartości Ciepła spalania, z częstotliwością przeliczeń jednostek objętości na jednostki energetyczne wynikającą z częstotliwości pomiarów dokonywanych przez urządzenia pomiarowe.

21. SZACOWANIE OBJĘTOŚCI I ILOŚCI PALIWA GAZOWEGO W PUNKTACH WYJŚCIA

- 21.1. Szacowanie ilości lub objętości Paliwa gazowego dystrybuowanego do punktów wyjścia wykonywane jest w celu określenia ilości Paliwa gazowego do rozliczenia usług dystrybucji w przypadkach gdy nie są znane stany liczników na koniec Okresu rozliczeniowego z uwagi na brak odczytu lub niesprawność Układu pomiarowego.
- 21.2. Szacowana objętość Paliwa gazowego dla danego punktu wyjścia określana jest na podstawie średniodobowego zużycia Paliwa gazowego zgodnie ze wzorem:

$$V_{Db} = D_n \cdot V_{\acute{s}r}$$

gdzie:

- V_{Db} – szacowana objętość Paliwa gazowego dla Punktów wyjścia [m^3].
 D_n – ilości dni od daty ostatniego odczytu do końca bieżącego Okresu rozliczeniowego,
 $V_{\acute{s}r}$ – średniodobowa objętość Paliwa gazowego dla danego Punktu wyjścia i Okresu rozliczeniowego [m^3 /dobę].
- 21.3. Wartość $V_{\acute{s}r}$ określa się indywidualnie dla każdego Punktu wyjścia na podstawie stanów liczników z poprzednich Okresów rozliczeniowych, z uwzględnieniem sezonowości zużycia Paliwa gazowego oraz innych udokumentowanych okoliczności mających wpływ na wielkość zużycia Paliwa gazowego.
- 21.4. Szacowaną ilość Paliwa gazowego określa się na podstawie szacowanej objętości Paliwa gazowego i ostatnio opublikowanej wartości współczynnika konwersji K, o którym mowa w punkcie 20.4.

22. ALOKACJE OBJĘTOŚCI I ILOŚCI PALIWA GAZOWEGO W PUNKTACH WEJŚCIA I WYJŚCIA

- 22.1. Zasady wykonywania Alokacji dla Punktów wyjścia PWY_{OSD} .
- 22.1.1. Alokacje dla Punktów wyjścia, w których Paliwo gazowe przekazywane jest do instalacji Odbiorcy końcowego na podstawie co najmniej dwóch PZDR, wykonuje Odbiorca końcowy.
- 22.1.2. W przypadku, gdy w danym punkcie wyjścia Paliwo gazowe jest pobierane w ramach jednego PZD, całkowita zmierzona w tym punkcie objętość Paliwa gazowego wyrażona w m^3 oraz maksymalna godzinowa objętość Paliwa gazowego, określone na podstawie wyników pomiarów w danym punkcie albo oszacowana zgodnie z postanowieniami rozdziału 21. przypisane będą do tego PZD. W takim przypadku Odbiorca końcowy nie wykonuje Alokacji.
- 22.1.3. W przypadku, gdy w danym punkcie wyjścia Paliwo gazowe jest pobierane przez jednego ZUD, na podstawie więcej niż jednego PZD, Odbiorca końcowy w ramach Alokacji dokonuje podziału całkowitej ilości

- Paliwa gazowego oraz maksymalnej godzinowej ilości Paliwa gazowego pomiędzy poszczególne PZD przysługujące temu ZUD.
- 22.1.4. W przypadku nie przekazania OSD Alokacji, przypisanie objętości Paliwa gazowego oraz maksymalnej godzinowej objętości Paliwa gazowego do poszczególnych PZD nastąpi proporcjonalnie do Mocy umownej określonej w PZD.
- 22.1.5. W przypadku gdy w danym Punkcie wyjścia usługa Dystrybucji świadczona jest na podstawie więcej niż jednego PZD, i OSD otrzyma od ZUD zlecenie wstrzymania dostarczania Paliwa gazowego w zakresie dotyczącym jednego lub więcej PZD, Alokacja będzie wykonywana przez Odbiorcę końcowego pobierającego Paliwo gazowe w tym Punkcie wyjścia, od dnia wskazanego w zleceniu, dla PZD nieobjętych wstrzymaniem dostarczania Paliwa gazowego.
- 22.1.6. W przypadku gdy w danym Punkcie wyjścia usługa Dystrybucji świadczona jest w dla więcej niż jednego ZUD i OSD otrzyma zlecenie wstrzymania dostarczania Paliwa gazowego od jednego z ZUD, OSD niezwłocznie poinformuje pozostałych ZUD o fakcie otrzymania zlecenia wstrzymania.
- 22.2. Zasady wykonywania Alokacji dla punktu wejścia PWEOSP.
- 22.2.1. Alokacje dla PWE_{OSP} , wykonywane są przez OSD, na podstawie wyników pomiarów oraz Alokacji wykonanych przez Odbiorców końcowych dla Punktów wyjścia w trybie i na zasadach określonych w pkt 22.1.
- 22.2.2. OSD dla poszczególnych ZUD odbierających Paliwo gazowe w Punktach wyjścia PWY_{OSD} wykonuje:
- 22.2.2.1. Alokacje operatywne, określające szacunkowe ilości Paliwa gazowego odebrane w punkcie wejścia z systemu przesyłowego (PWE_{OSP}) w poprzedniej Dobie gazowej, wyrażonych w jednostkach energii (kWh);
- 22.2.2.2. Alokacje rozliczeniowe, określające ilości Paliwa gazowego w PWE_{OSP} w poszczególnych Dobach gazowych zakończonego Miesiąca gazowego, wyrażone w jednostkach energii (kWh).
- 22.2.3. Szczegółowe zasady Alokacji określa IRiESP.
- 22.3. Zasady dokonywania korekt Alokacji rozliczeniowych.
- 22.3.1. W przypadku, gdy suma Alokacji w Okresie rozliczeniowym jest różna od ilości Paliwa gazowego dostarczonego dla danego ZUD lub wyniknie konieczność dokonania korekt odczytów punktu wyjścia, dokonuje się korekty Alokacji.
- 22.3.2. W przypadku, gdy dla danego ZUD pobór Paliwa gazowego w punktach wyjścia w Okresie rozliczeniowym okazał się być większy niż ilości wynikające z sumy Alokacji w punkcie PWE_{OSP} , albo gdy okazało się, że poprawny odczyt jest większy od wcześniej przyjętego, w celu zapewnienia zbilansowania tego ZUD dokonuje się odpowiedniego zwiększenia Alokacji dla tego ZUD w PWY_{OSD} .
- 22.3.3. W przypadku, gdy dla danego ZUD pobór Paliwa gazowego w punktach wyjścia w Okresie rozliczeniowym okazał się być mniejszy niż ilości wynikające z sumy Alokacji w punkcie PWE_{OSP} , albo gdy okazało się, że poprawny odczyt jest mniejszy od wcześniej przyjętego, w celu zapewnienia zbilansowania tego ZUD dokonuje się odpowiedniego zmniejszenia Alokacji dla tego ZUD w PWE_{OSP} .

-
- 22.3.4. Rozliczenia w PWE_{OSP} oraz PWY_{OSD} wykonywane są w Okresach rozliczeniowych, w których stwierdzono różnicę pomiędzy ilościami wynikającymi z odczytów a szacowanymi ilościami lub podczas których stwierdzono konieczność skorygowania wcześniejszych odczytów.
- 22.3.5. W przypadku, gdy suma ilości Paliwa gazowego zaalokowanych dla danego ZUD w PWE_{OSP} jest większa od ilości zaalokowanych w PWY_{OSD} , ZUD odbiera Paliwo gazowe od OSD w ilości stanowiącej różnicę pomiędzy tymi Alokacjami. W przypadku, gdy suma ilości Paliwa gazowego zaalokowanych dla danego ZUD w PWE_{OSD} jest mniejsza od ilości zaalokowanych w PWY_{OSD} , ZUD przekazuje Paliwo gazowe do OSD w ilości stanowiącej różnicę pomiędzy tymi Alokacjami. Rozliczenie przekazanych i odebranych ilości Paliwa gazowego następuje w oparciu o wartość CRG obowiązującą w danym Okresie rozliczeniowym. Podstawą rozliczeń jest dodatkowy HRD.
- 22.3.6. Po dokonaniu rozliczeń w danym Okresie rozliczeniowym, ilości zaalokowane w PWE_{OSD} i PWY_{OSD} są zerowane.
- 22.4. Zasady przekazywania informacji w procesie Alokacji.
- 22.4.1. Odbiorca informuje OSD do godziny 8:00 Doby gazowej następującej po Dobie gazowej, której informacja dotyczy, o ilościach Paliwa gazowego przypisanych poszczególnym ZUD za poprzednią Dobę gazową, do godziny 12.00 przekazuje informacje o szacunkowych poborach ZUD za pierwsze cztery godziny Doby gazowej (od godz. 6.00 do 10.00) oraz do godziny 16.00 przekazuje informacje o szacunkowych poborach ZUD za pierwsze osiem godzin Doby gazowej (od godz. 6.00 do 14.00).
- 22.4.2. Odbiorca informuje OSD do czwartego (4) Dnia roboczego Miesiąca gazowego następującego po Miesiącu gazowym, którego informacja dotyczy, o ilościach Paliwa gazowego przypisanych poszczególnym ZUD za każdą Dobę gazową w poprzednim Miesiącu gazowym. OSD ma prawo weryfikować przekazane dane, niemniej jednak nie ponosi odpowiedzialności w przypadku wykonania Alokacji na podstawie błędnych danych przekazanych przez Odbiorcę.

23. NOMINACJE

- 23.1. Nominacje i Renominacje ZUD –zasady ogólne.

Ze względu na fakt nie obsługiwanie Odbiorców pobierających gaz ziemny w punkcie wyjścia z systemu gazowego, których suma Mocy umownych określonych w umowach, o których mowa w art. 5 ust. 2 pkt 2 oraz ust. 3 ustawy Prawo energetyczne, dla tego punktu wyjścia wynosi co najmniej 4600 kWh/h, OSD nie wymaga sporządzania Nominacji i Renominacji przez Odbiorców oraz ZUD.

24. BILANSOWANIE SYSTEMU DYSTRYBUCYJNEGO I PROCEDURA WYRÓWNIANIA

- 24.1. Bilansowanie fizyczne Systemu dystrybucyjnego.
- 24.1.1. Bilansowanie fizyczne realizowane jest przez OSP na zasadach określonych w IRiESP;
- 24.1.2. Celem Bilansowania fizycznego jest zapewnienie bezpiecznej realizacji Umów dystrybucyjnych.

-
- 24.1.3. OSD może podejmować działania wspomagające Bilansowanie fizyczne realizowane przez OSP, w szczególności poprzez bieżące sterowanie pracą Systemu dystrybucyjnego.
- 24.1.4. W przypadku, gdy instrumenty regulacyjne dostępne OSP i OSD są niewystarczające, OSD może wprowadzić w stosunku do ZUD, którzy spowodowali sytuację niedoboru Paliwa gazowego w Obszarze dystrybucyjnym, ograniczenia w poborze Paliwa gazowego w Punktach wyjścia.
- 24.2. Bilansowanie handlowe.
- OSP prowadzi procedurę Bilansowania handlowego OSP, na zasadach określonych w IRIESP.
- 24.3. Procedura wyrównania.
- 24.3.1. Celem procedury Wyrównania jest ustalenie oraz rozliczenie różnic pomiędzy ustaloną w Alokacjach rozliczeniowych, sumą ilości Paliwa gazowego wprowadzonego w Okresie Wyrównania przez poszczególnych ZUD do Obszaru dystrybucyjnego, a ilością Paliwa gazowego odebraną przez tych ZUD w tym okresie w Punktach wyjścia z Obszaru dystrybucyjnego, ustaloną na podstawie wskazań Układów pomiarowych lub metodologii szacowania określonej w pkt 21 IRIESP.
- 24.3.2. Cena referencyjna gazu na potrzeby rozliczenia Wyrównania dla gazu wysokometanowego grupy E dla Obszaru dystrybucyjnego określana jest jako średnioważona cena zakupu paliwa gazowego przez OSD dla Okresu Wyrównania. CW jest publikowana na stronie internetowej OSD do 10 Dnia roboczego następującego po Okresie Wyrównania.
- .
- 24.3.3. OSD ustala CW z dokładnością do trzech miejsc po przecinku.
- 24.3.4. W przypadku, gdy suma Alokacji rozliczeniowych określających ilość Paliwa gazowego wprowadzonego przez ZUD w Punktach wejścia do Obszaru dystrybucyjnego w Okresie Wyrównania jest różna od ilości Paliwa gazowego pobranej w tym okresie przez ZUD w Punktach Wyjścia z Obszaru dystrybucyjnego lub wyniknie konieczność dokonania korekt odczytów Punktu WS lub WR, OSD dokonuje rozliczenia z ZUD w ramach procedury Wyrównania.
- 24.3.5. W przypadku, gdy dla danego ZUD pobór Paliwa gazowego w Punktach wyjścia w Okresie Wyrównania okazał się być większy niż ilości wynikające z sumy Alokacji rozliczeniowych w punkcie wejścia PWEOSP, albo gdy okazało się, że poprawny odczyt jest większy od wcześniej przyjętego, OSD przekazuje Paliwo gazowe do ZUD w ramach procedury Wyrównania.
- 24.3.6. W przypadku, gdy dla danego ZUD pobór Paliwa gazowego w Punktach wyjścia w Okresie Wyrównania okazał się być mniejszy niż ilości wynikające z sumy Alokacji rozliczeniowych w punkcie wejścia PWEOSP, albo gdy okazało się, że poprawny odczyt jest mniejszy od wcześniej przyjętego, OSD odbiera Paliwo gazowe od ZUD w ramach procedury Wyrównania.
- 24.3.7. Rozliczenia z ZUD w ramach procedury Wyrównania wykonywane są w Okresach Wyrównania, w oparciu o wartość CW ustaloną dla Okresu Wyrównania na zasadach określonych w pkt 24.3.2.
- 24.3.8. Podstawą rozliczeń jest HRW
-

-
- 24.4. Przekazywanie informacji w ramach Alokacji i Bilansowania Systemu dystrybucyjnego.
- 24.4.1. HRD, dodatkowe HRD i HRW stanowią podstawę wystawienia faktury. Raporty te udostępniane są ZUD, który współpracuje z OSD w danym Punkcie.
- 24.4.2. OSD sporządza dla Systemu dystrybucyjnego i dla każdego ZUD HRD, który zawiera zbiorcze zestawienie danych stanowiących podstawę rozliczenia usług Dystrybucji w podziale na poszczególne grupy taryfowe, zgodnie ze wzorem publikowanym przez OSD na jego stronie internetowej.
- 24.4.3. Jeżeli z przyczyn technicznych nie będzie możliwe wyznaczenie wielkości podawanych w HRD, OSD dokona ich szacowania na podstawie ilości Paliwa gazowego określonych w PZD, a następnie skoryguje w kolejnych Okresach rozliczeniowych.
- 24.4.4. W przypadku ustalenia, w kolejnych Okresach rozliczeniowych, iż wcześniejsze wyznaczenie lub Alokacja ilości Paliwa gazowego obarczona była błędem, zweryfikowane ilości zostaną uwzględnione w Okresie rozliczeniowym, w którym dokonano weryfikacji.
- 24.4.5. W terminie do 7-go dnia kalendarzowego następującego po Okresie rozliczeniowym OSD sporządza i przekazuje ZUD HRD wraz z fakturą podstawową.
- 24.4.6. W terminie do 21-go dnia następującego po Okresie rozliczeniowym OSD sporządza i przekazuje ZUD dodatkowy HRD wraz z fakturą korygującą.
- 24.4.7. Na zgodny wniosek ZUD, dostarczających Paliwo gazowe do Punktu wejścia, informacje o zaalokowanych ilościach Paliwa gazowego oraz maksymalnej godzinowej objętości lub ilości Paliwa gazowego w Okresie rozliczeniowym w tym Punkcie, przypisanych jednemu z tych ZUD, OSD przekazuje innemu/innym ZUD w terminie 7 dni kalendarzowych po zakończeniu Okresu rozliczeniowego.

25.ZARZĄDZANIE OGRANICZENIAMI W SYSTEMIE DYSTRYBUCYJNYM

- 25.1. Przyczyny powstawania ograniczeń systemowych
- 25.1.1. Ograniczenia systemowe mogą wystąpić w systemie dystrybucyjnym w związku z:
- 25.1.1.1. przypadkami określonymi w Ustawie o zapasach, tj.:
- zagrożeniem bezpieczeństwa paliwowego państwa,
 - nieprzewidzianym wzrostem zużycia gazu ziemnego przez Odbiorców,
 - wystąpieniem zakłóceń w przywozie gazu ziemnego,
 - Awariami w sieciach operatorów systemów gazowych,
 - zagrożeniem bezpieczeństwa funkcjonowania sieci gazowych,
 - zagrożeniem bezpieczeństwa osób,
 - zagrożeniem wystąpieniem znacznych strat materialnych,
 - koniecznością wypełnienia przez Rzeczpospolitą Polską zobowiązań międzynarodowych,
- 25.1.1.2. następującymi sytuacjami:
- ograniczoną przepustowością sieci lub systemowych obiektów technologicznych,
 - koniecznością utrzymywania minimalnych Ciśnień w punktach wyjścia z systemu dystrybucyjnego,

-
- koniecznością utrzymania stabilnych parametrów jakościowych Paliwa gazowego w systemie dystrybucyjnym,
 - prowadzeniem prac w systemie dystrybucyjnym lub w systemach współpracujących,
 - działaniami ZUD, jego dostawców lub Odbiorców niezgodnymi z postanowieniami IRiESD lub Umowy dystrybucyjnej.
- 25.2. Działania OSD na rzecz efektywnego wykorzystania przepustowości systemu dystrybucyjnego.
- 25.2.1. OSD prowadzi działania mające na celu efektywne wykorzystanie przepustowości systemu dystrybucyjnego w celu realizacji usług dystrybucji na rzecz ZUD i podmiotów występujących z wnioskiem o świadczenie usług dystrybucji.
- 25.2.2. Działania związane z efektywnym wykorzystaniem przepustowości systemu dystrybucyjnego obejmują między innymi:
- 25.2.2.1. analizę potencjalnych obszarów rozwoju rynku gazu na terenie funkcjonowania OSD i odpowiednie dostosowanie Planów Rozwoju OSD,
 - 25.2.2.2. programowanie rozwoju systemu,
 - 25.2.2.3. rozbudowę systemu zgodnie z założeniami Planu Rozwoju i wydanymi warunkami przyłączenia,
 - 25.2.2.4. rozbudowę systemu w miejscach ograniczonej przepustowości,
 - 25.2.2.5. rozbudowę połączeń międzysystemowych,
 - 25.2.2.6. monitorowanie parametrów technicznych i jakościowych Paliwa gazowego,
 - 25.2.2.7. zarządzanie pracą Systemu dystrybucyjnego.
 - 25.2.2.8. wprowadzanie opłat za działania niezgodne z IRiESD i Umową dystrybucyjną, które mają za zadanie zmotywowanie ZUD do unikania sytuacji mogących powodować ograniczenia w systemie dystrybucyjnym.
- 25.2.3. W celu efektywnego wykorzystania istniejących technicznych możliwości systemu dystrybucyjnego, OSD monitoruje wykorzystanie zamówionych przepustowości przez ZUD oraz, w przypadku niewykorzystania tych przepustowości, podejmuje działania, o których mowa w pkt 25.2.4.
- 25.2.4. Jeżeli w trakcie rozpatrywania nowego wniosku o usługę dystrybucji okaże się, że brak jest wolnej Przepustowości technicznej, a w ramach dotychczas realizowanych umów istnieją zarezerwowane, a niewykorzystywane przepustowości, OSD po konsultacji z Prezesem URE wzywa ZUD, który wykorzystuje mniej niż 80 % zarezerwowanej Mocy umownej systemu dystrybucyjnego, przez okres kolejnych sześciu (6) miesięcy, w tym od grudnia do marca (roku następnego), do zrezygnowania w ciągu trzydziestu (30) dni kalendarzowych z prawa do niewykorzystywanej przez niego przepustowości.
- 25.2.5. Jeżeli na skutek zmian warunków Umowy dystrybucyjnej lub jej wypowiedzenia pojawi się wolna Przepustowość techniczna w systemie dystrybucyjnym, która może być udostępniona jako ciągła, OSD udostępnia tę przepustowość ZUD, który zawarł Umowę

dystrybucyjną na zasadach przerywanych, zgodnie z postanowieniami IRiESD i taryfy.

- 25.3. Wstrzymywanie, ograniczanie lub wznawianie dystrybucji do punktów wyjścia
- 25.3.1. OSD może wstrzymać lub ograniczyć dystrybucję do punktów wyjścia w sytuacji:
- 25.3.1.1. wprowadzenia ograniczeń w dostarczaniu i poborze Paliw gazowych,
 - 25.3.1.2. gdy instalacja gazowa znajdująca się za punktem wyjścia z systemu dystrybucyjnego stwarza bezpośrednie zagrożenie dla życia, zdrowia lub środowiska,
 - 25.3.1.3. gdy nastąpił nielegalny pobór Paliw gazowych,
 - 25.3.1.4. gdy ZUD zwleka z zapłatą za pobrane Paliwo gazowe co najmniej 30 dni kalendarzowych po upływie terminu płatności, z uwzględnieniem postanowień art. 6b ust. 3 Ustawy Prawo energetyczne,
 - 25.3.1.5. prowadzenia prac remontowych lub modernizacyjnych, o których mowa w rozdziale 16
- 25.3.2. OSD wprowadzając wstrzymanie lub ograniczenia niezwłocznie przekazuje ZUD informacje o dniu, w którym ograniczenia będą wprowadzone, przewidywanym czasie ich trwania, maksymalnej godzinowej i dobowej możliwości odbioru Paliwa gazowego w określonych punktach. ZUD oraz Odbiorcy ZUD zobowiązani są do ograniczenia lub wstrzymania poboru Paliwa gazowego w przypadku wprowadzenia ograniczeń, o których mowa w pkt 25.3.1.
- 25.3.3. OSD nie ponosi odpowiedzialności za skutki wprowadzonych ograniczeń.
- 25.3.4. Koszty czynności OSD związane ze wstrzymywaniem, ograniczaniem lub wznawianiem dystrybucji Paliwa gazowego pokrywane są na zasadach i w wysokości określonych w taryfie.
- 25.4. Zarządzanie ograniczeniami systemowymi w przypadku niezgodności dostarczonych ilości Paliwa gazowego z zatwierdzoną Nominacją.
- 25.4.1. Ze względu na fakt nie obsługiwanie Odbiorców pobierających gaz ziemny w punkcie wyjścia z systemu gazowego, których suma Mocy umownych określonych w umowach, o których mowa w art.5 ust.2 pkt 2 oraz ust. 3 ustawy Prawo energetyczne, dla tego punktu wyjścia wynosi co najmniej 4600 kWh/h, OSD nie wprowadza ograniczeń systemowych oraz nie wymaga sporządzania Nominacji przez Odbiorców oraz ZUD.
- 25.5. Zarządzanie ograniczeniami w przypadku dostarczenia do systemu dystrybucyjnego Paliwa gazowego o parametrach jakościowych niezgodnych z IRiESD.
- 25.5.1. Z zastrzeżeniem pkt 25.5.2 OSD odmawia odebrania w międzysystemowym fizycznym punkcie wejścia MFPWE_{OSP} do systemu dystrybucyjnego Paliwa gazowego o parametrach jakościowych niezgodnych z IRiESD.
- 25.5.2. W przypadku stwierdzenia, że do systemu dystrybucyjnego zostało dostarczone Paliwo gazowe o parametrach jakościowych niezgodnych z IRiESD, OSD określi zasięg oraz skalę mogącego wystąpić zakłócenia oraz podejmie jedno z poniższych działań:
- 25.5.2.1. dopuści warunkowo do transportu całość lub część Paliwa gazowego o parametrach jakościowych niezgodnych z IRiESD, pod

- warunkiem, że zasięg i skala zakłócenia nie wpłynie negatywnie na realizację umów dystrybucyjnych innych ZUD,
- 25.5.2.2. wstrzyma przyjęcie Paliwa gazowego w punkcie, o którym mowa w pkt 25.5.1 oraz realizację umowy MUP w całym Systemie dystrybucyjnym, niezwłocznie informując OSP do czasu ustania zakłócenia i przywrócenia parametrów jakościowych zgodnych z IRiESD, jeśli uzna, iż skala zakłócenia może wpłynąć negatywnie na realizację umów dystrybucyjnych lub mieć negatywny wpływ na bezpieczeństwo funkcjonowania systemu dystrybucyjnego.
 - 25.5.2.3. niezwłocznie informuje ZUD lub OSP o wstrzymaniu, o którym mowa w pkt. 25.5.2.2.
 - 25.5.3. Jeżeli Paliwo gazowe dostarczone w MFPWE_{OSP} do systemu dystrybucyjnego, nie będzie spełniało parametrów jakościowych określonych w niniejszej IRiESD oraz IRiESP, OSP udzieli OSD bonifikaty zgodnie z postanowieniem IRiESP lub taryfy OSP.

26. WARUNKI ROZLICZANIA USŁUG DYSTRYBUCJI

- 26.1. Warunki rozliczeń określa Umowa dystrybucyjna.

27. FAKTUROWANIE I PŁATNOŚCI

- 27.1. Zasady dotyczące fakturowania i płatności określa Umowa dystrybucyjna oraz Taryfa.

28. SPOSOBY POSTĘPOWANIA W SYTUACJACH AWARYJNYCH

- 28.1. Awarie i ich usuwanie.
 - 28.1.1. W przypadku wystąpienia sytuacji awaryjnej powodującej zagrożenie bezpieczeństwa funkcjonowania systemu dystrybucyjnego, OSD niezwłocznie podejmie działania mające na celu usunięcie Awarii.
 - 28.1.2. Na terenie działania OSD dostępne są alarmowe numery telefonów, które służą użytkownikom systemu oraz innym podmiotom do zgłaszania informacji związanych z wystąpieniem Awarii w obszarze funkcjonowania systemu dystrybucyjnego. Informacja o alarmowych numerach telefonów dostępna jest na stronie internetowej OSD.
 - 28.1.3. W przypadku zaistnienia sytuacji awaryjnej, w szczególności powodującej zagrożenie życia lub zdrowia, lub mienia, OSD może wstrzymać dostarczanie Paliwa gazowego do punktu/punktów wyjścia z systemu dystrybucyjnego.
 - 28.1.4. OSD na żądanie Użytkowników Systemu dystrybucyjnego niezwłocznie powiadomi ich o przewidywanym czasie wznowienia Dystrybucji Paliwa gazowego przerwanej z powodu Awarii.
 - 28.1.5. W przypadku otrzymania informacji o nieprawidłowościach w działaniu systemu dystrybucyjnego, Dyspozytor informuje odpowiednie służby, które podejmują natychmiastowe działania w celu zapewnienia bezpieczeństwa mienia i osób oraz zapewnienia ciągłości dostarczania Paliwa gazowego.

-
- 28.1.6. Przy zabezpieczeniu i usuwaniu skutków Awarii odpowiednie służby OSD współpracują z innymi służbami takimi jak policja, straż pożarna, pogotowie ratunkowe, itp.
- 28.1.7. OSD nie ponosi odpowiedzialności za skutki Awarii wynikających ze stanu technicznego instalacji i urządzeń użytkowanych przez ZUD lub innych użytkowników systemu oraz innych Awarii wynikających z winy ZUD, innych użytkowników systemu lub działania strony trzeciej.
- 28.2. Współdziałanie w przypadku zagrożenia bezpieczeństwa energetycznego.
- 28.2.1. ZUD opracowuje oraz uzgadnia z OSD procedury postępowania na wypadek wystąpienia zaburzeń w dostarczaniu Paliw gazowych, a w szczególności nieprzewidzianego wzrostu zużycia Paliwa gazowego przez Odbiorców, wystąpienia zakłóceń w dostawach Paliwa gazowego, wystąpienia sytuacji awaryjnej w instalacji Odbiorcy lub dostawcy ZUD. Procedury oraz ich aktualizacje są przekazywane OSD niezwłocznie jednak nie później niż w terminie 14 dni kalendarzowych od dnia zawarcia Umowy dystrybucyjnej lub 14 dni kalendarzowych od dnia dokonania aktualizacji procedury.
- 28.2.2. W przypadku wystąpienia zakłóceń w dostawach Paliwa gazowego do systemu dystrybucyjnego lub nieprzewidzianego wzrostu jego zużycia przez Odbiorców ZUD, ZUD podejmuje działania mające na celu przeciwdziałanie temu zagrożeniu, w szczególności określone w procedurach postępowania, o których mowa pkt 28.2.1. Ponadto ZUD zajmujący się obrotem Paliw gazowych informuje niezwłocznie OSD o możliwości wystąpienia zagrożenia bezpieczeństwa energetycznego na określonym obszarze Spółki Dystrybucyjnej, bezpieczeństwa osób lub zagrożenia wystąpienia znacznych strat materialnych.
- 28.2.3. Po podjęciu wszelkich działań umożliwiających zaspokojenie potrzeb swoich Odbiorców na Paliwo gazowe, ZUD zawiadamia OSD o wystąpieniu zdarzeń, o których mowa w pkt 28.2.2 i podjętych działaniach w celu zapewnienia bezpieczeństwa dostaw Paliwa gazowego swoim Odbiorcom lub o braku możliwości zapewnienia tego bezpieczeństwa, w terminie umożliwiającym podjęcie działań mających na celu zapewnienie bezpieczeństwa dostarczania Paliwa gazowego Odbiorcom i prawidłowe funkcjonowanie systemu dystrybucyjnego.
- 28.2.4. Po otrzymaniu zawiadomienia, o którym mowa w pkt 28.2.3. lub w przypadku wystąpienia gwałtownego, nieprzewidzianego uszkodzenia lub zniszczenia urządzeń, instalacji lub sieci, powodującego przerwę w ich używaniu lub utratę ich właściwości zagrażającą bezpieczeństwu funkcjonowania systemu dystrybucyjnego OSD podejmuje niezbędne działania mające na celu zapewnienie lub przywrócenie prawidłowego funkcjonowania tego systemu dystrybucyjnego.
- 28.3. Sporządzanie oraz realizacja Planu ograniczeń.
- 28.3.1. Zasady opracowywania Planów ograniczeń oraz ich wprowadzania reguluje Ustawa o zapasach oraz akty wykonawcze do niej.
- 28.3.2. Uwzględniając znaczenie Odbiorców dla funkcjonowania gospodarki lub funkcjonowania państwa, w tym zadania przez nich wykonywane oraz konieczność ich ochrony przed ograniczeniami, ograniczeniami w poborze gazu ziemnego objęci są Odbiorcy spełniający łącznie następujące warunki:

-
- 28.3.2.1. pobierający gaz ziemny w punkcie wyjścia z systemu dystrybucyjnego, jeżeli suma Mocy umownych określonych w umowach, o których mowa w art. 5, ust. 2, pkt 2 albo ust. 3 Ustawy Prawo energetyczne dla tego punktu wyjścia przekracza 710 kWh/h Gazu ziemnego wysokometanowego grupy E,
 - 28.3.2.2. którzy zostali ujęci w Planach ograniczeń, o których mowa w art. 58 ust. 1 Ustawy o zapasach.
 - 28.3.3. Plany ograniczeń określają maksymalne godzinowe i dobowe ilości poboru Paliwa gazowego przez poszczególnych Odbiorców przyłączonych do systemu dystrybucyjnego, dla poszczególnych stopni zasilania.
 - 28.3.4. Odbiorcy oraz ZUD będący Odbiorcami przyłączeni do systemu dystrybucyjnego i podlegający ograniczeniom w poborze Paliwa gazowego, informują OSD do dnia 31 lipca każdego roku, o minimalnej ilości Paliwa gazowego, którego pobór nie powoduje zagrożenia bezpieczeństwa osób oraz uszkodzenia lub zniszczenia obiektów technologicznych i odpowiada maksymalnemu dozwolonemu poborowi Paliwa gazowego w 10 stopniu zasilania.
 - 28.3.5. Jeżeli Odbiorca podlegający ograniczeniom w poborze Paliwa gazowego, pobiera w danym punkcie wyjścia Paliwo gazowe m. in. w celu realizacji zadań nieobjętych ograniczeniami w poborze lub dostarcza Paliwo gazowe do Odbiorców końcowych w gospodarstwach domowych, uwzględnia on w informacji, o której mowa w pkt 28.3.4., ilości Paliwa gazowego potrzebne dla zapewnienia bezpiecznego funkcjonowania obiektów przeznaczonych do wykonywania zadań nieobjętych ograniczeniami w poborze oraz ilości dostarczane Odbiorcom końcowym w gospodarstwach domowych.
 - 28.3.6. OSD może dokonać weryfikacji informacji podanych przez Odbiorców, dotyczących minimalnych ilości Paliwa gazowego, których pobór nie powoduje zagrożenia bezpieczeństwa osób oraz uszkodzenia lub zniszczenia obiektów technologicznych.
 - 28.3.7. Czynności weryfikacyjne wykonują, na zlecenie OSD, autoryzowani audytorzy w dziedzinie energetyki przemysłowej, po okazaniu certyfikatu oraz po doręczeniu przedsiębiorcy albo osobie przez niego upoważnionej upoważnienia do przeprowadzenia kontroli działalności przedsiębiorcy wystawionego przez OSD.
 - 28.3.8. Minimalne godzinowe i dobowe ilości Paliwa gazowego, których pobór nie powoduje zagrożenia bezpieczeństwa osób oraz uszkodzenia lub zniszczenia obiektów technologicznych, określone w trakcie weryfikacji, zostają wprowadzone do Planu ograniczeń, jako odpowiadające 10- temu stopniowi zasilania.
 - 28.3.9. Po zatwierdzeniu Planu Ograniczeń przez Prezesa URE, OSD informuje ZUD, oraz Odbiorców, o których mowa w pkt 28.3.4. o ustalonej dla Odbiorców, w zatwierdzonym Planie ograniczeń, maksymalnej ilości poboru Paliwa gazowego w poszczególnych stopniach zasilania, z zastrzeżeniem pkt 28.3.10.
 - 28.3.10. W przypadku, gdy Odbiorca przyłączony do Systemu dystrybucyjnego i podlegający ograniczeniom dla danego Punktu wyjścia z Systemu dystrybucyjnego ma zawartą umowę sprzedaży gazu z więcej niż jednym ZUD, po zatwierdzeniu Planu Ograniczeń przez Prezesa URE, OSD informuje poszczególnych ZUD o zatwierdzeniu Planu ograniczeń

dla tego Odbiorcy, bez podawania wartości maksymalnych ilości poboru Gazu ziemnego w poszczególnych stopniach zasilania, o których mowa w pkt 28.3.9.

- 28.3.11. Maksymalne ilości poboru Paliwa gazowego w poszczególnych stopniach zasilania określone w zatwierdzonych Planach ograniczeń, stają się integralną częścią Umowy dystrybucyjnej.
- 28.3.12. ZUD oraz Odbiorcy, o których mowa w pkt 28.3.4., zobowiązani są dostosować się do ograniczeń poboru Paliwa gazowego, polegających na ograniczeniu maksymalnej godzinowej i dobowej ilości poboru Paliwa gazowego stosownie do komunikatów OSP ogłaszanych w trybie i na zasadach określonych w Ustawie o zapasach.
- 28.3.13. OSD nie ponosi odpowiedzialności za skutki ograniczeń wprowadzonych rozporządzeniem Rady Ministrów oraz decyzjami OSP.

29. PRZEPISY PRZEJŚCIOWE

- 29.1. Z dniem wejścia w życie, niniejsza IRiESD uchyli i zastąpi Instrukcję Ruchu i Eksploatacji Sieci Dystrybucyjnej IRiESD z marca 2019 r.